

NR. 2, Anul VII, 2019

**PUBLICAȚIE EDITATĂ DE CLUBUL
« PRIETENII BIBLIOTECII »
LICEUL TEHNOLOGIC OCNA MUREȘ**

ISSN 2286 - 0878

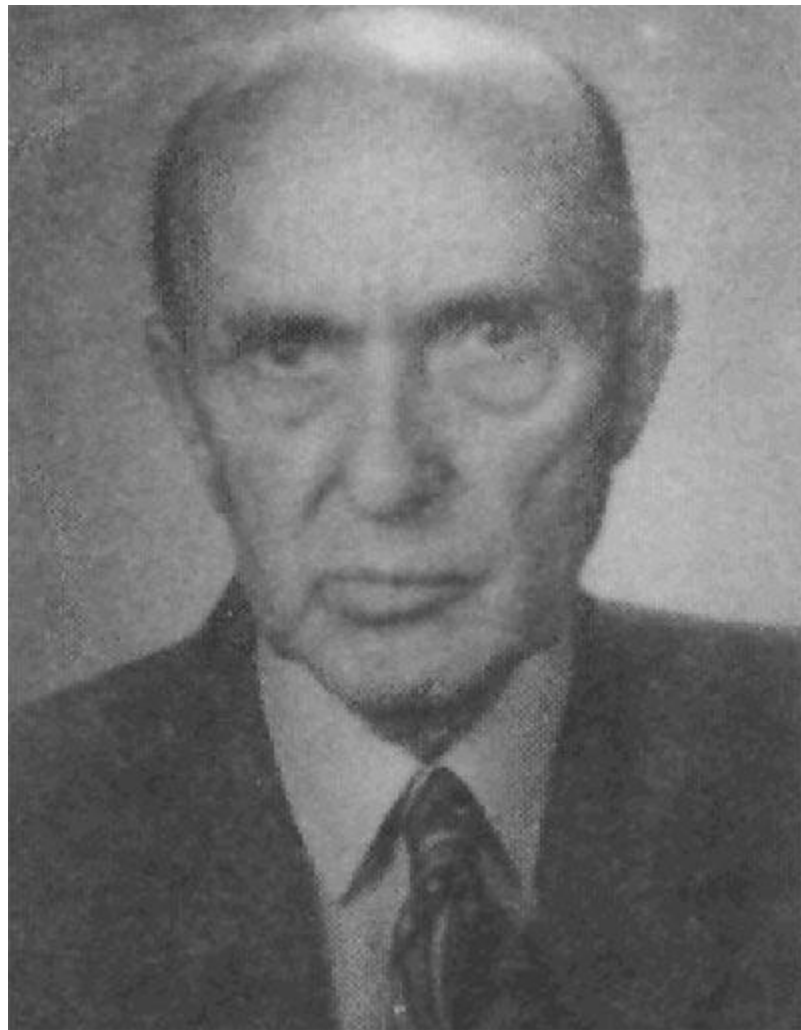
EXPERIMENT



EXPERIMENT. PAGINĂ BIOGRAFICĂ. PERSONALITĂȚI OCNAMUREȘENE

BAZIL GRUIA

Bazil GRUIA – poet, publicist, avocat s-a născut la 5 ianuarie 1909 în comuna Cisteiul de Mureș, județul Alba, ca fiu al preotului Vasile Gruia. Prenumele lui de botez a fost Vasile. Ciclul primar îl urmează la școala din sat; parcurge gimnaziul în Turda, iar liceul la Aiud. Urmează apoi Facultatea de drept a Universității din Cluj Napoca (1927 – 1932). Tot în 1932 susține doctoratul în drept; devine avocat și profesează avocatura la Ocna Mureș, Huedin și Cluj.



Debutează cu poezii în revista liceului din Aiud, *Ghionoiaia*, iar editorial, cu volumul *În țara toamnei* (1929). Colaborează la *Fire de tort* din Turda, *Unirea* din Blaj, *Patria* din Cluj.

EXPERIMENT. PAGINĂ BIOGRAFICĂ

După o lungă întrerupere revine la literatură, adunându-și producția poetică în volumul *Arderea etapelor* (1968), *Patima albă* (1976), *Efigiile riscului* (1978), *Inscripții pe tablite de aer* (1983), *Miraculoșii Alter Ego* (1985), *Infinitul de fiecare zi* (1987) și *A patra dimensiune* (1989). Mărturii și documente legate de biografia lui Lucian Blaga, în volumul *Blaga inedit* (I-II, 1974-1981).

Bazil Gruia debutează în stil tradițional, fiind remarcat ca atare și de George Călinescu; el „exprimă cu grație sentimentele oneste și delicate ale unui suflet cu o structură romantică, neadaptat la complicațiile vieții sufletești mai noi”. După debut însă poetul așteaptă aproape patru decenii pentru ca, prin acumulări succesive, ca și prin aprofundarea actului poetic în preajma unui mare „model” - L. Blaga, să dobândească o voce lirică mai personală. Astfel, dacă *Arderea etapelor* (1968) și, în parte, *Obsesia verii* (1972) păstrează ceva din atmosfera de fragilitate sentimentală a începutului, volumele următoare apasă decis pe voința unui modernism contemporan. Se exprimă aici o simțire cvasifrenetică, nesătioasă, precum și dorința unui constructivism imagistic.

Distanța de la *În țara toamnei* (1929) la *A patra dimensiune* (1989) se poate măsura și prin suprimarea prejudecăților „poetice” și prin asumarea unei alerte continue. Poetul nu evocă batrânețea, renunțarea, deși există în multe poeme o melancolie solemnă a trecerii timpului, ci triumful vital, „miraculosul efemer”, clipa, mitul „zeiței Rugina”, „patima albă” a cuvântului, creația ce răscumpără degradarea biologică. Reprezentându-și poezia ca pe o luptă cu logosul, din care lirismul se naște imprevizibil, Bazil Gruia cedează firesc unei retorici meditative ce colorează atât lirica sa erotică, cât și, mai cu seamă, cea patriotică și de inspirație istorică. În doua colecții de mărturii despre Lucian Blaga (prin acumularea unor depoziții luate de la apropiații poetului și colectarea de documente epistolare ori de altă natură), Bazil Gruia face operă de popularizare și de paraistorie literară. Corectând unele erori, aducând pe alocuri lămuriri utile în unele capitole de biografie, cartea e scrisă cu emoție și pioșenie.

Bazil Gruia a fost un prieten apropiat al filozofului Lucian Blaga și este fondatorul Societății Culturale Lucian Blaga”, (Cluj 1990).

La 7 octombrie 1995, la Cluj-Napoca, Bazil Gruia trece la cele veșnice. În același an a fost declarat cetățean de onoare al orașelor Cluj Napoca și Ocna Mureș.

EXPERIMENT. PAGINĂ BIOGRAFICĂ

Joc de șah

Bazil Gruia

Stranie frunză mi-a fost cândva inima,
Ah, albele negrele, negrele albele și nevăzutul jucător,
Locuiește-n turnul umbrelor ce le conduce,
E-n marea-i tactică unicul vrăjitor?
Statuile negre ies dintr-o cetate,
Câte impasuri de când adversarul indiferent de mai înainte
Îmi întunecă spațiul cucerit, pozițiile de remiză,
Cad figurile de lumină în necunoscute morminte.
Repliat într-un colț, mă-nvârt în axa speranței.
Aș refuza să-mi fie anulat vreun pas greșit,
Nici în fluctuații albul nu-și risipește onoarea, nimbul.
Indulgența adversarului ar fi absurd sfârșit.
Dar pe cine-am învins și cine mă-nvăluie-acum cu negrele piese?

Opera:

În țara toamna. Cluj. 1029;
Arderea etapelor. București, 1968;
Obsesia verii. Cluj. 1972;
Blaga inedit. Amintiri și documente. Cluj-Napoca, 1974;
Patima alba, Cluj-Napoca, 1976;
Efigiile riscului, Cluj-Napoca, 1978;
Blaga inedit. Efigii documentare, [-II, Cluj-Napoca, 1974-1981: In-scriptiipe tablite de aer, Cluj-Napoca. 1983;
Infinitul de fiecare zi. Cluj-Napoca, 1987;
A patra dimensiune, Cluj-Napoca, 1989.

Sursa:

<https://www.ocnamuresonline.ro/1937-bazil-gruia-poet-publicist-avocat>
<http://www.referatele.com/referate/romana/Bazil-Gruia/index.php>

EXPERIMENTE INEDITE. CERCUL DE GRAFICĂ

Alexandru BERKI, (cls. a IX-a B)

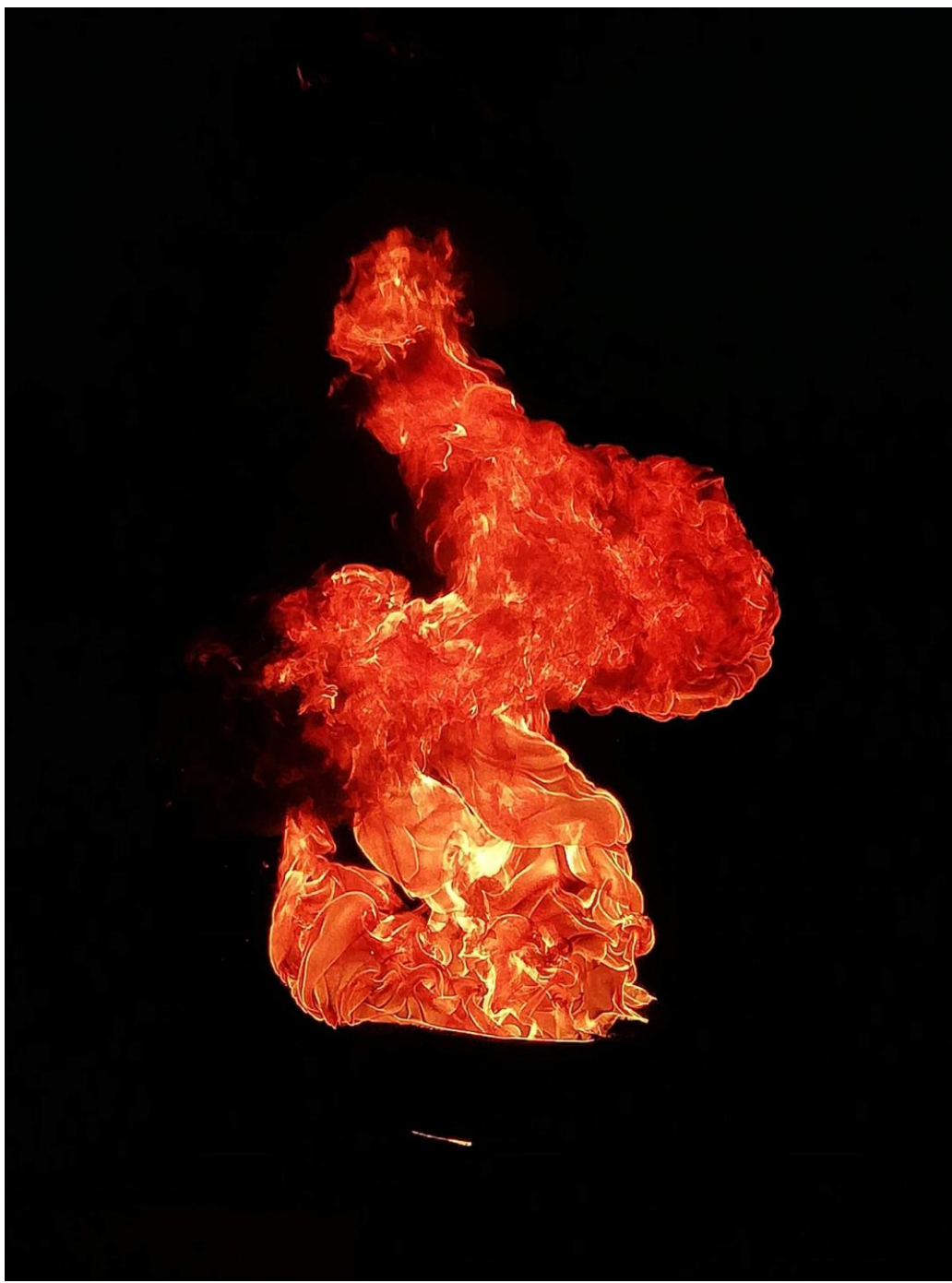


Berki

Adolescență

EXPERIMENT ARTISTIC. CERCUL DE FOTOGRAFIE

DENES Artur, (cls. a X-a B)



Foc

EXPERIMENT ARTISTIC. VERSURI

Estera ZOLTAN

Glissando (III)

M-am așezat lângă tine
și ... m-am pierdut de mine.
Inima – mi șoptește:
asta e Iubire, ține-te bine!

Când mă privești în ochi,
mă pierd de tot;
mă-ntimidezi profund,
și-mi vine să fug,
să mă ascund...

.....

Îmi răscolești gândurile, nopțile , visele.
Un singur chip glisează-n mine;
închid ochii și te ating.
Mă ridic din pat
și-mi dau seama că-i târziu,
că am visat din nou...

Zâmbind, oftez resemnat,
știind că ai plecat.

EXPERIMENT ARTISTIC. VERSURI

Patricia LASZLO, (cls. a X-a B)



Cuvânt închis (V)

Asemenea trandafirilor, care se usucă,
sau a oamenilor, care că îmbătrânesc și mor,
adevărurile urâte rămân totuși adevăruri...

Poate urât, poate brutal, dar adevărat:

chiar dacă nu mai ești pentru mine,
eu te iubesc doar pe tine.

EXPERIMENT. ORIENTARE PROFESIONALĂ

Ceea ce caută patronii

Un sondaj făcut de patronii americani relevă faptul că mai mult de jumătate dintre angajații lor nu sunt motivați pentru a învăța în continuare și a-și perfecționa prestația. Patru din zece nu sunt capabili de a coopera cu colegii lor și abia 19% dintre cei care candidează la stagiatură dau dovadă de autodisciplină în muncă.

Din ce în ce mai mulți patroni se plâng de lipsa de aptitudini sociale la noii angajați. După cum se exprimă un director executiv al unui important lanț de restaurante : « Prea mulți sunt tinerii care nu suportă critica – iau o atitudine defensivă ori de câte ori li se dă un feedback al prestației. Reacționează la un raport al activității lor ca și cum ar fi vorba de un atac la persoană. »

Dintr-o anchetă națională despre cerințele patronilor privind angajarea stagiariilor reieșea că se acorda mai puțină importanță capacităților tehnice specifice și mai mult aptitudinii (de bază) de a învăța la locul de muncă. Pe lista patronilor mai figurează :

- să știi să asculți și să comunici ;
- adaptabilitate, răspunsuri creative în caz de obstacole sau eșecuri ;
- autocontrol, încredere, motivație pentru a duce o sarcină până la capăt, dorința de a progresa în carieră și de a te mândri cu realizările obținute ;
- eficiența înăuntrul grupului și în relațiile interpersonale, capacitatea de a media neînțelegerile ;
- eficiență în cadrul organizației, dorință de a aduce o contribuție, potențial lider ;
- a crea și a întreține relații armonioase ;
- spirit de inițiativă ;
- empatie - capacitatea de a vedea în perspectivă ;
- raporturi armonioase cu ceilalți, cooperare.

Cum să dobândești reputația unei persoane serioase

- mergi la serviciu mai devreme ;
- rămâi peste program pentru a termina treaba ;
- înapoiază lucrurile împrumutate în scurt timp;
- fii o persoană atentă la detalii;
- ocupă-te de lucrurile pe care nu vrea nimeni să le facă (telefon, mers, copiat).

(Sursa: Internet)

EXPERIMENT. CODUL BUNELOR MANIERE ASTĂZI

REGULI DE CONDUITĂ LA MASĂ

CELE MAI FRECVENTE ZECE GREȘELI COMISE ÎN TIMPUL MESEI

1. Folosirea tacâmurilor (1)

Nu vă țineți furculița ca pe un violoncel, iar cuțitul precum Lady Macbeth pumnalul. De asemenea, nu vă agitați triumfător tacâmurile prin aer ca să dați mai multă greutate unui punct de vedere pe care vi-l exprimați și nici nu le sprijiniți jumătate pe masă, jumătate pe farfurie. După ce folosiți un tacâm nu-l mai puneți pe masă. Cuțitul se pune cu lama spre interiorul farfuriei și sprijinită de fundul acesteia, și doar mânerul se sprijină de marginea farfuriei.

2. Servetele (de pânză)

Nu vă ștergeți și nu vă frecați cu șervetul partea de jos a feței, ci tamponați-vă delicat. Nu fâlfâiți șervetul ca să-l despăturiți și nu-l fluturați ca pe un steag. Despăturiți-l și puneți-l în poală. Dacă vă ridicați de la masă, puneți șervetul pe scaun și împingeți scaunul la loc sub masă. Aveți grijă să nu se păteze tapițeria. Nu împăturiți la loc șervetul la sfârșitul mesei, pentru că un chelner neștiutor ar putea să creadă că este curat și să-l dea altui client. Apucați șervetul de mijloc și puneți-l pe masă, în stânga farfuriei.

3. Mestecatul

Nu mestecați niciodată mâncarea cu gura deschisă. De asemenea, indiferent cât de nerăbdător sunteți să plasați o replică plină de inteligență chiar la momentul potrivit, nu vorbiți cu gura plină și nu înghițiți mâncarea fără să mestecați, doar ca să vă puteți exprima punctul de vedere. Terminați de mestecat, înghițiți mâncarea și zâmbiți cu subînțeles, mulțumit la ideea că ați fi putut da replica perfectă, dar eleganța dumneavoastră v-a împiedicat să vorbiți cu gura plină.

4. Cum stați la masă

Stați drept și nu vă sprijiniți coatele de masă. Dacă vă incomodează faptul că nu știți cum să vă țineți mâinile, sprijiniți-le în poală.

5. Cum rupeți pâinea

Rupeți câte o bucățică de pâine și ungeți-o cu unt chiar înainte de a o mânca.

6. Nu vă scobiți între dinți

Dacă v-a rămas rest de mâncare între dinți, nu vă scobiți în timp ce sunteți la masă. Dacă chiar nu mai puteți suporta, cereți-vă scuze, mergeți la baie și rezolvați-vă problema.

7. Poșete și serviete

Nu le țineți pe masă. Același lucru este valabil pentru chei, pălării, mănuși, ochelari, portochelari și pachete de țigări. Pe scurt, dacă obiectul respectiv n-are nimic de-a face cu mâncatul, nu-l țineți pe masă.

EXPERIMENT. CODUL BUNELOR MANIERE ASTĂZI

REGULI DE CONDUITĂ LA MASĂ

Tacâmurile se folosesc pornind dinspre exterior.

Cuțitele și lingurile se așează în partea dreaptă a farfuriei, iar furculițele și șervețelele în partea stângă. Băuturile se pun în partea dreaptă, iar alimentele solide, precum farfuria cu pâine, în partea stângă.

Mâncarea se servește dinspre partea stângă, iar masa se debarasează dinspre dreapta.

Dacă în timp ce serviți un fel de mâncare doriți să faceți o pauză, semnalizați-i chelnerului acest lucru, ca să nu se repeadă să vă ia farfuria din față. În acest caz, puneți furculița și cuțitul cruciș în farfurie, cu furculița deasupra și dinții orientați în jos. Cuțitul trebuie așezat în poziția de la ora 10 :20, dinții furculiței la ora 8 :00, formând astfel un V inversat, fără însă să le suprapuneți.

Peștele se servește adesea cu furculițe și cuțite speciale. În acest caz, *țineți furculița de pește în mâna stângă, cu dinții orientați în jos. Folosiți-vă de cuțit ca să desprindeți carnea de pe pește și s-o puneți pe furculiță.* Cuțitul de pește nu se ține la fel precum cuțitul pentru alte feluri de mâncare, pentru că, de fapt, nu trebuie să tăiați peștele, ci doar să desfaceți carnea fâșii. Tineți cuțitul între degetul mare și arătător și cel mijlociu.

Dacă peștele este moale și nu are oase, nu aveți nevoie decât de furculiță, pe care o țineți în mâna dreaptă cu dinții în sus.

Oasele de pește se îndepărtează apucându-le cu degetul mare și cel arătător și se pun pe marginea farfuriei.

Când la desert vi se aduce și lingură și furculiță, furculița se folosește ca să împingeți bucăți de desert în lingură, iar lingura ca să mâncați cu ea. *Tineți furculița în mâna stângă, cu dinții îndreptați în jos, și împingeți desertul în lingura pe care o țineți în mâna dreaptă.* Pentru plăcinte și prăjituri nu aveți nevoie decât de furculiță, iar înghețata și budinca se mănâncă doar cu lingura. *Lăsați pe masă tacâmurile de desert pe care nu le folosiți.*

Bibliografie: Marinescu, A., *Codul bunelor maniere astăzi*, Ed. Humanitas, București, 2008.

EXPERIMENT. UMOR

DIN LEGILE LUI MURPHY

1. Ca să înveți din greșeli, trebuie să îți dai mai întâi seama că greșești.
2. Planificarea meticuloasă nu poate înlocui bafta chioară.
3. Singura metodă de a descoperi limitele posibilului este să treci dincolo de ele și să ajungi în sfera imposibilului.
4. Clarviziunea este o știință exactă.
5. Faptul înseamnă opinie solidificată. Faptele pot slăbi în condiții de presiune și căldură extremă. Adevărul este elastic.
6. Nu pune niciodată pe seama răutății ceea ce se explică perfect prin prostie.
7. Nu există nimic în afară de atomi și vid. Restul e opinie.
8. Nu poți să pui la pământ pe nimeni fără să te apleci.
9. Deșteptii sunt mulțumiți când descoperă adevărul, iar proștii când descoperă falsitatea.
10. Nu spune niciodată tot ce știi. Scapi de multe griji dacă nu-ți rezezi punțile înainte de-a ajunge la ele.
11. Viața poate fi înțeleasă doar de la coadă la cap, dar trebuie trăită de la cap la coadă.
12. Universul nu numai că e mai straniu decât ne închipuim, dar e mai straniu și decât ne putem închipui.
13. Experiența e acel ceva care te face să comiți greșeli noi în locul celor vechi.
14. Adeseori greșeala e mai cinstită decât adevărul.
15. Dacă ai căzut pe gânduri nu uita să te ridici.
16. Dacă ești în groapă oprește-te din săpat.
17. Cei mai mulți oameni se merită unul pe altul.
18. Prietenii vin și se duc, dar dușmanii se strâng.
19. Dacă spui ceva rău despre cineva, descoperi că aceeași critică e valabilă și pentru tine.
20. Singurele defecte care ne deranjează la ceilalți sunt cele pe care le avem și noi.
21. Atractivitatea e invers proporțională cu accesibilitatea.
22. Când te pregătești pentru vacanță, ia de două ori mai puține haine și de două ori mai mulți bani.
23. Poți fi tânăr doar o dată, dar poți fi imatur pentru totdeauna.

Clubul “*Prietenii Bibliotecii*”:

Estera Zoltan, cls. a XI-a A
Patricia Laszlo, cls. a XI-a A
Rostaş Delia, cls. a IX-a A
Gligor Nicoleta, cls. a X-a A
Marius Horgoş, cls. a XI-a B
Elena Gyib, cls. a XI-a A
Cătălin Spinean, cls. a XI-a A
Andrada Baci, cls. a XI-a A
Beniamin Dandoş, cls. a X-a A
Attila Kupan, cls. a X-a A
Bianca Timotei, cls. a XII-a A

Alexandru Berki, cls. a X-a A
Sterian Berki, cls. a IX-a A
Diana Naghi, cls. a X-a A
Horja Emanuela, cls. a X-a A
Bara Mircea, cls. a X-a A

DIN CUPRINS:

Pagina biografică: B.Gruia/ pag. 2
Experiment. Grafică/ pag. 4
Experiment. Fotografie/ pag. 5
Experiment. Versuri / pag. 6
Experiment. Bune maniere/ pag. 8
Experiment. Umor/ pag. 11
Clubul “*Prietenii Bibliotecii*”/ pag.13

Colectivul de redacție:

Redactor: bibl. Luminița Bugan
Clubul “*Prietenii Bibliotecii*”

Colaboratori: prof. Cornelia Popescu
prof. Maria Pitea
prof. Timea Nagy
prof. Alexandru Vigh
prof. Dorina Bogdan
prof. Marcela Vancea

MULȚUMIM SPONSORILOR ȘCOLII:

**Editura EIKON
BAUMIT**

E D I T U R A
E I K O N
imaginea cuvintelor
www.edituraeikon.ro

**BAU
MIT**
baumit.com

