



R O M Â N I A
INSPECTORATUL ȘCOLAR AL JUDEȚULUI AL
LICEUL TEHNOLOGIC OCNA MUREȘ
Str. Colonia peste Mures, nr.9, jud. Alba;
Tel: (+40 258) 870807;
Fax: (+40 258) 870807; e-mail: gsci2001@yahoo.com
Site:



MINISTERUL
EDUCAȚIEI

PLANUL DE ACȚIUNE AL ȘCOLII

LICEUL TEHNOLOGIC OCNA MUREȘ

**2018- 2022(Reactualizat la data de
25.02.2022)**

**LICEUL TEHNOLOGIC OCNA
MUREȘ**

Motto:
**“Educația înseamnă putere
Știința înseamnă libertate!”**



ECHIPA DE PROIECT

prof. POPESCU CORNELIA – director, coordonatorul echipei
prof. ONAC CORINA – responsabil arie curriculară „Tehnologii”
prof. Vigh Alexandru-consilier educativ
Prof.VANCEA MARCELA-RESPONSABIL COMISIA CEAC
Comisia pentru elaborarea și revizuirea PAS
LUNG ILEANA – contabil
Secretariat
Agenții economici

Discutat și avizat în Consiliul Profesoral din data de 9 sept.2018
Aprobat în Consiliul de Administrație din data de 9 sept.2018

DIRECTOR

Nume si prenume:

prof. POPESCU CORNELIA

Semnătura:

.....

CUPRINS

TITLU	PAGINA
INTRODUCERE	5
PARTEA 1 – CONTEXT	11
1.1. Formularea viziunii / misiunii /Declarație pincipiile calității	12
1.2. Profilul actual al școlii	15
1.3. Istoricul școlii	20
1.4. Exigențele calificărilor oferite	23
1.5.Strategia de dezvoltare a conducerii școlii	26
1.6. Oferta educațională	28
1.7. Analiza rezultatelor din ultimii doi ani școlari	37
1.8. Priorități naționale	56
1.9. Priorități regionale și locale	58
PARTEA a 2-a – ANALIZA NEVOILOR	
2.1. Analiza mediului extern	61
2.2. Analiza mediului intern	72
2.3 Analiza SWOT a mediului intern și extern	75
2.4 Rezumatul aspectelor care necesită dezvoltarea	81
PARTEA a 3-a – PLANUL OPERAȚIONAL	84
PARTEA a 4-a–CONSULTARE, MONITORIZARE, EVALUARE	105
Anexe termeni	110
Sistemul de formare inițială dorit pentru perioada 2018-2022	114

INTRODUCERE



A. NECESITATEA ELABORĂRII NOULUI PAS

Planul de acțiune al școlii (PAS) reprezintă un document de planificare strategică a ofertei de formare profesională prin învățământul profesional și tehnic în perspectiva anului 2018. El poate fi utilizat și la identificarea nevoilor de formare profesională de către agenții de formare profesională.

La proiectarea structurii PAS-ului 2018-2022 s-a ținut cont de următoarele recomandări formulate în:

- ✚ Planul regional de acțiune pentru dezvoltarea învățământului profesional și tehnic (PRAI);
- ✚ Planul local de acțiune pentru învățământul profesional și tehnic (PLAI);
- ✚ Manualul privind efectuarea de analize economice necesare planificării în învățământul profesional și tehnic;
- ✚ Ghidul de elaborare a Planurilor de Acțiune/Dezvoltare ale școlii (versiunea 9);
- ✚ Planul de Dezvoltare a Regiunii Centru pentru perioada 2014-2020;
- ✚ Consiliul European extraordinar din 23-24 martie 2000 a adoptat un set de obiective, domenii prioritare de acțiune, ținte și măsuri, pentru orientarea politicilor europene de creștere economică și ocupare a forței de muncă prin care să se realizeze obiectivul strategic al Uniunii Europene de a deveni cea mai competitivă și dinamică economie bazată pe cunoaștere, cunoscute sub denumirea Strategia Lisabona. Consiliul a recunoscut că educația, formarea profesională și încadrarea într-un loc de muncă sunt parte integrantă a politicilor economice și sociale necesare transformării economiei Europei.

Concluziile Consiliului European de la Lisabona în domeniul educației și formării

profesionale au subliniat necesitatea ca sistemele educaționale și de formare profesională europene să se adapteze atât la cerințele societății cunoașterii cât și la nevoile determinate de dorința de a îmbunătăți gradul și calitatea ocupării forței de muncă. Ele trebuie să ofere posibilități de educație și instruire pentru toate grupurile țintă aflate în diferite momente ale vieții: tineri, adulți, șomeri și persoane ale căror ocupații sunt afectate de competențele scăzute pe care le dețin.

Uniunea Europeană promovează cooperarea dintre statele membre, susține și completează acțiunea lor în anumite domenii ale educației și formării, conform principiului subsidiarității, promovând calitatea prin generarea “valorii europene adăugate”.

- ✚ Educația și formarea profesională se află în centrul obiectivelor agendei de la Lisabona pentru creștere și locuri de muncă și reprezintă elemente esențiale pentru continuarea aplicării acesteia în perspectiva anului 2020. Crearea unui „triunghi al cunoașterii” format din educație, cercetare și inovare, care să funcționeze corespunzător și să-i ajute pe toți cetățenii să își îmbunătățească competențele, este esențială din punct de vedere al creșterii și al locurilor de muncă, precum și al echității și incluziunii sociale.

Planul de Dezvoltare a Regiunii Centru vizează pentru locuitorii săi atingerea a trei priorități stabilite prin Strategia Europa 2020 și anume:

creștere inteligentă, creștere durabilă, creștere favorabilă incluziuni

cu obiectivele propuse în cadrul celor cinci domenii de interes: ocupare, inovare, schimbări climatice, educație, reducerea sărăciei.

În prezent, pilonii industriei Regiunii Centru sunt: industria alimentară, industria confecțiilor textile, prelucrarea lemnului, materialele de construcții și industria pieselor și a subsansamblelor auto.

Noutățile prezentului plan sunt:

- ✚ folosește cu precădere date provenind de la Institutul Național de Statistică și de la Direcția Județeană de Statistică. Studiul previzional privind cererea de formare profesională la nivelul anului 2013 și în perspectiva 2020, realizat de către Institutul Național de Cercetare Științifică în domeniul Muncii și Protecției Sociale (INCSMPS), în calitate de partener în cadrul Proiectului strategic cofinanțat din Fondul Social European prin Programul Operațional Sectorial Dezvoltarea Resurselor Umane 2007 și anume „Corelarea ofertei educaționale a învățământului profesional și tehnic cu cerințele pieței muncii” oferă repere importante pentru planificarea ofertei educaționale.
- ✚ folosește un set de indicatori, care permite compararea cu PAS-urile elaborate de către alte unități școlare din regiunea Centru;
- ✚ folosește rezultatele chestionarelor de Inserție profesională a absolvenților (Metodologia pentru inserția socio-profesională a absolvenților de învățământ liceal-anexa la OMEN nr.3547/13.04.2013);
- ✚ include și analiza mediului extern, ceea ce presupune o diagnoză a mediului demografic și economic, a pieței muncii și a ofertei școlilor IPT, din județ și regiunea Centru.
- ✚ susținerea proiectelor de finanțare în folosul elevilor și al angajaților școlii;
- ✚ dezvoltarea activităților de sprijin educațional pentru elevii de la învățământul obligatoriu, prin activități de mentorat pentru dezvoltarea lor personală și profesională;
- ✚ atragerea agenților economici din zonă pentru introducerea învățământului profesional dual.

Aceste documente de planificare a ofertei de școlarizare vor sta la baza elaborării:

- propunerilor de plan de școlarizare pentru următorii ani școlari;

- asigurarea reglării și autoreglării activității școlii în ansamblul dar în special al procesului de învățământ, prin sisteme de acțiuni adecvate, atât pentru optimizarea și a conținutului muncii didactice, cât și a celorlalte domenii de activitate: gospodărești, infrastructura, economice, etc. de la nivelul organizației școlare;
- promovarea unor relații normale și productive ale școlii cu mediul și contextul extern în care funcționează (familia, autoritățile locale, organismele teritoriale de coordonare a învățământului, agenții economici și sociali, comunitatea socială și umană locală etc.) pentru îmbunătățirea continuă a condițiilor materiale, sociale și culturale ale școlii, a ridicării statutului profesional, material și social al personalului didactic și pentru creșterea continuă a șanselor de integrare școlară, profesională și socială a absolvenților;
- susținerea cererilor de finanțare a unor proiecte în folosul elevilor unității școlare.

În baza nevoilor identificate, cât și a elementelor surprinse de analiza SWOT, au fost propuse următoarele direcții strategice pentru perioada 2018-2022:

1. Adaptarea planului de școlarizare și a ofertei de formare profesională inițială la cerințele pieței muncii și în concordanță cu opțiunilor elevilor: absolvenți ai clasei a VIII-a; absolvenți ai clasei a X-a liceu; absolvenți ai clasei a XI-a școala profesională; elevi de la programul ADS;
2. *La anexa 2/pag.114 este prezentată schema sistemului de formare inițială dorită de școala noastră.*
3. Creșterea ponderii populației cu grad ridicat de pregătire/calificare din zona Ocna Mureș;
4. Prevenirea părăsirii timpurii a școlii și dezvoltarea unui învățământ incluziv prin: - creșterea gradului de includere a elevilor cu cerințe educaționale speciale în învățământul tehnic;
5. Școlarizarea la programul A doua șansă-învățământul secundar inferior, a persoanelor care nu au finalizat decât patru clase, pentru a le oferi șansa la educație și formare profesională.
6. Introducerea învățământului profesional dual.

B. DEFINIREA ETAPELOR ÎN REALIZAREA PAS ȘI CATEGORII DE RESURSE UTILIZATE

Acțiunile urmate în vederea elaborării PAS-ului sunt:

1. Stabilirea echipei de lucru și a responsabilităților;
2. Consultarea PRAI, PLAI și a ghidului de întocmire a PAS-ului;
3. Informarea partenerilor sociali în legătură cu procesul de elaborare a PAS ;
4. Culegerea informațiilor necesare elaborării PAS prin chestionare aplicate elevilor, părinților, profesorilor, agenților economici. Aceste informații au fost corelate cu prioritățile identificate la nivel regional și local prin PRAI, respectiv PLAI;
5. Stabilirea priorităților, obiectivelor din domeniile care necesită dezvoltare și prezentarea acestora, spre consultare în Consiliul Profesorat, în cadrul ședințelor de catedră, în Consiliul elevilor și a părinților și agenților economici cu care școala are relații de parteneriat;

6. Structurarea sugestiilor formulate în urma consultării și pe baza acestora reformularea priorităților și a obiectivelor;
7. Elaborarea planurilor operaționale .

Au fost consultate și analizate următoarele:

- + documente de analiză a activității școlii (procese verbale ale ședințelor de catedră, ale Consiliului de Administrație, rapoartele de monitorizare internă, procesele verbale și planul de acțiune al CEAC;
- + documentele referitoare la dotarea existentă în momentul planificării
- + rapoarte ale celorlalte compartimente a școlii: secretariat, contabilitate, administrație și bibliotecă și rapoarte ale echipei manageriale;
- + documente de promovare și prezentare a școlii;
- + procese verbale scrise ale inspectorilor întocmite în urma inspecțiilor efectuate în școală;
- + procese verbale ale comisiei diriginților, Consiliul elevilor și Consiliul părinților;
- + planul de școlarizare, planurile de învățământ și programele școlare pentru anul curent
- + datele statistice ale AJOFM;
- + Rezultatele chestionarelor de inserție profesională ale absolvenților.
- + protocoale și convenții de colaborare cu partenerii economici și sociali.

C. PLANIFICAREA

Consiliul European extraordinar din 23-24 martie 2000 a adoptat Strategia Europeană de cooperare în educație și formare, cunoscută sub denumirea de Strategia Lisabona. Scopul acestei strategii este să orienteze politicile europene educaționale spre realizarea obiectivului strategic al Uniunii Europene de a deveni cea mai competitivă și dinamică economie bazată pe cunoaștere. Aceasta presupune că: educația, formarea profesională și încadrarea în muncă trebuie să facă parte din politicile economice și sociale ale Uniunii Europene.

În acest context abordarea planificării în Învățământul Profesional și Tehnic, pentru sistemul TVET în România, prin proiectele PHARE, urmărește un cadru de planificare pe patru niveluri, conform figurii de mai jos:

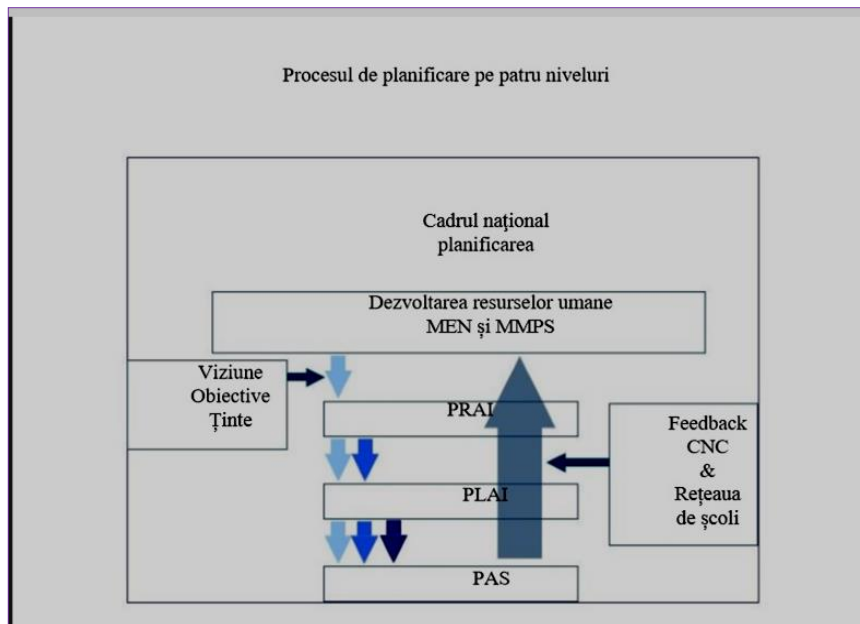
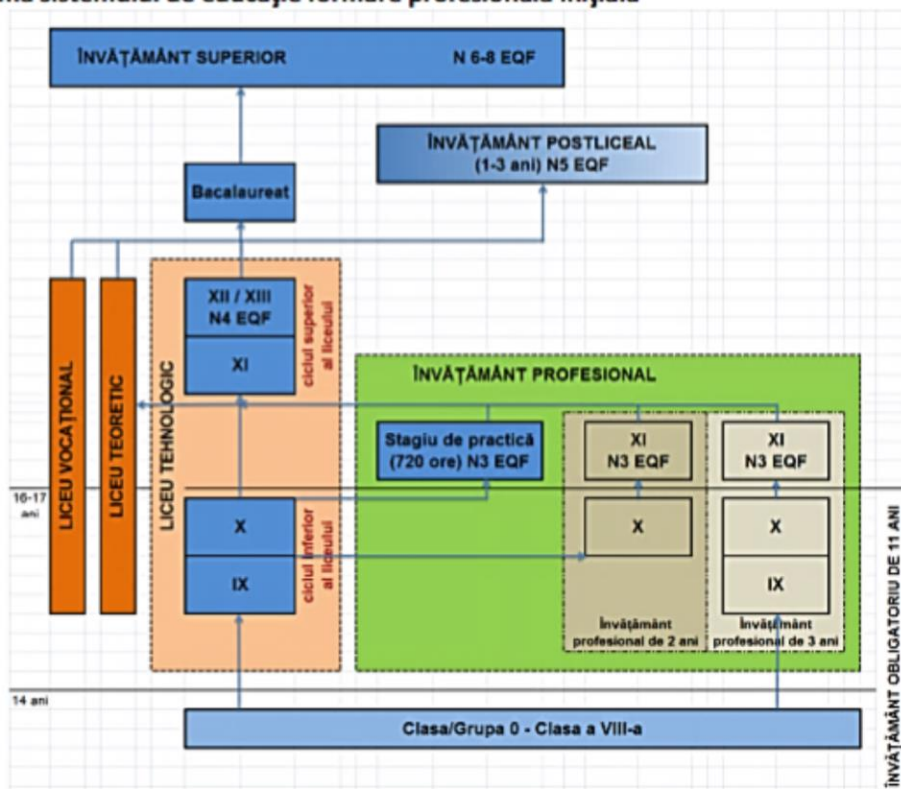


Fig.1 Procesul de planificare a ofertei ÎPT

Concret, procesul de planificare a ofertei Învățământului Profesional și Tehnic constă în realizarea prognozei ofertei educaționale pe termen mediu de 5-7 ani și se bazează pe trei elemente:

- ✓ analiza cuprinzătoare a capacității de școlarizare prin IPT realizată la nivel local, județean și regional în raport cu cererea de forță de muncă așteptată și cu aspirațiile tinerilor, prezentată schematic în figura ...;
- ✓ o strategie comună, bazată pe sarcini asumate de toți partenerii implicați, respectiv ăparteneri sociali, angajatori, membri ai Comitetelor Sectoriale, școli, universități, autorități locale, Agenții de Ocupare a Forței de Muncă și alți factori interesați;
- ✓ monitorizarea și evaluarea acțiunilor planificate în cadrul strategiei în vederea realizării obiectivelor strategice.

Schema sistemului de educație formare profesională inițială



Sistemul de educație și formare profesională inițială din România

Notă: Începând cu anul școlar 2016-2017 sistemul național de învățământ nu va mai cuprinde învățământul profesional cu durata de 2 ani.

Fig.2 Schema sistemului de educație și formare inițială

PARTEA 1 CONTEXT

1.1. FORMULAREA SCOPULUI / MISIUNII

Sistemul educațional din România se află la o răscruce. Reforme importante inițiate în sector după căderea comunismului – care includ schimbarea curriculumului, evaluarea elevilor, formarea profesorilor, finanțarea și modul de conducere – vor trebui continuate pentru îmbunătățirea rezultatelor în educație. Dar integrarea în Uniunea Europeană (UE) a României va pune noi cerințe capitalului uman al țării, creând astfel noi provocări în acest sector. Cererea de mână de lucru calificată va crește o dată cu creșterea ponderii producției cu valoare adăugată ridicată și a serviciilor în economie. Aceste schimbări vor necesita o forță de muncă mai competitivă, cu noi competențe și calificări.

Școala va trebui să răspundă mult mai aplicat cerințelor sociale ce urmează a fi formate de elevi și în același timp să asigure corelarea conținuturilor învățării cu aceste competențe. Astfel, dominantă activității didactice trece pe asimilarea instrumentelor de prelucrare și accesare la un nivel superior a informației, absolut necesară integrării absolventului în viața socială și profesională.

Planul de acțiune al școlii face parte din sistemul de asigurare și de management al calității, descrie modul în care LICEUL TEHNOLOGIC din OCNA MUREȘ urmează să își atingă obiectivele și reprezintă o parte a sistemului informațional în învățământ.

Finalitatea esențială a pregătirii școlare oferită de școala noastră, este inserția socială a absolvenților, care trebuie să fie competitivi cu standardele europene astfel încât să răspundă comenzii sociale a comunității, care oferă oportunități în meserii sau ocupații pentru domenii economice esențiale, cu mare căutare pe piața muncii. Pe de altă parte, planul de acțiune oferit reprezintă o modalitate de prezentare a rezultatelor obținute de școală în anul precedent și un mijloc de comunicare între școală și principalii săi parteneri, o punte de legătură pentru colaborarea sistematică cu aceștia. Grupul de interes constituit la nivelul școlii (elevi, părinți, profesori, agenți economici, manageri) are scopul de a forma competențe tehnice și abilități cheie care să permită o integrare socio-profesională adecvată. Elevii vor fi puși în centrul tuturor proceselor de predare – învățare și vor fi îndrumați pentru a participa la propria lor educație, ceea ce ar crește eficiența colaborării dintre profesor / maestru instructor și elev. Aplicând tehnici moderne de muncă intelectuală, dezvoltând un parteneriat activ cu agenți economici de profil și o oferta educațională adaptată nevoilor acestora, oferim posibilitatea elevilor și absolvenților noștri să fie deschiși unei formări continue care să-i facă apti să se încadreze în societatea viitorului, societate racordată la valorile europene.

VIZIUNEA

Motto:
“Educația înseamnă putere,
Știința înseamnă libertate!”

Viziunea înseamnă imaginea a ceea ce își dorește unitatea de învățământ să realizeze în viitor și opinia grupurilor de interes asupra obiectivelor strategice pe termen lung și mediu.

Viziunea școlii este de a promova valorile în mod explicit și eficient prin obiective clare, programe și activități, utilizând mijloacele adecvate și armonizând toți factorii implicați în educație, pentru ca elevii să atingă potențialul maxim atât ca indivizi cât și ca membri ai societății.

MISIUNEA ȘCOLII

Planul de acțiune al școlii, fiind un document strategic este legat de îndeplinirea misiunii școlii.

Școala noastră are misiunea să asigure pentru fiecare elev, ținând cont de calitățile și aptitudinile lui, condiții pentru cea mai bună, utilă și completă dezvoltare socio-profesională, în parteneriat cu actorii sociali din zonă, pentru a deveni cetățeni demni și adaptabili într-o societate dinamică.

Se urmărește continuarea tradiției de 60 de ani a școlii, prin oferirea oportunităților de educație și formare profesională.

Instituția noastră se orientează și spre întărirea dimensiunii antreprenoriale și promovarea calificării și competențelor distinctive ale școlii în comunitate regională și în unimai.

Se tratează elevii în funcție de cum ar deveni, mai degrabă decât cum sunt ei în realitate.



OFERTA NOASTRĂ!

DECLARAȚIE PRIVIND POLITICA ÎN DOMENIUL CALITĂȚII

Liceul Tehnologic din Ocna Mureș își asumă misiunea de a pregăti cu precădere specialiști capabili să utilizeze cunoștințe științifice, tehnice, cultural-umaniste valoroase, apti să se integreze în procesele tehnologice, economice, social-culturale ale societății românești și ale lumii contemporane. Principalul nostru obiectiv este de a contribui la dezvoltarea economică și socială a României oferind educație și pregătire profesională de calitate clienților noștri (elevi și societate). Calitatea privind procesul de învățământ și a proceselor conexe acestuia, în concordanță cu principiile Managementului Calității Totale este responsabilitatea care revine fiecărui angajat al școlii noastre. Standardele de pregătire profesională reprezintă domeniul prioritar al formării din școală, implică un nivel foarte ridicat de tehnicitate, un bagaj mare de cunoștințe generale și un comportament social adecvat. Pregătirea elevilor impune o strategie elaborată, o conlucrare foarte bună a tuturor factorilor implicați: directori, profesori, beneficiari (agenți economici sau universități, comunitatea locală, părinți) și nu în ultimul rând o dotare de excepție. Parteneriatul dintre școală și agenții economici din zonă asigură un echilibru între cererea și oferta educațională, cu impact asupra dezvoltării personale și a inserției socioprofesionale a viitorilor absolvenți.

Conducerea Liceului Tehnologic Ocna Mureș depune toate eforturile pentru implementarea cu succes și menținerea unui Sistem al Managementului Calității, pentru realizarea unui învățământ de calitate, pentru continuarea tradiției școlii.

Pentru aceasta:

- ✚ ne vom asigura că necesitățile și cerințele clienților noștri sunt definite și că ele sunt în concordanță cu cerințele pieței forței de muncă;
- ✚ vom pregăti absolvenți capabili de a utiliza cunoștințe științifice, tehnice și cultural umaniste valoroase, cu șanse reale în competiția pe piața muncii și care să le asigure o educație completă cu avantaje pe termen lung;
- ✚ vom asigura în unitatea noastră de învățământ un climat de muncă bazat pe responsabilitate și respect reciproc, pentru ca fiecare participant la proces să își valorifice la maxim potențialul profesional și intelectual;
- ✚ vom încuraja implicarea întregului personal al școlii în cunoașterea, înțelegerea și îmbunătățirea întregului proces de educație și formare profesională a elevilor noștri;
- ✚ vom asigura flexibilitate programelor de formare oferite de către școală pentru a ne putea adapta cerințelor pieței muncii aflată în continuă schimbare și globalizare, la care, prin diversificarea relațiilor de parteneriat, ne vom racorda și alinia permanent ca strategie a formării;
- ✚ vom utiliza tehnologia informațională, ca suport al îmbunătățirii continue a calității procesului de învățământ, la toate nivelele de organizare și de către toți factorii implicați.

Pentru comunitatea Ocna Mureș și nu numai este important să știe și să aibă încredere în serviciile educaționale oferite de Liceul Tehnologic Ocna Mureș, care satisfac cerințele clienților. Aceasta reprezintă o parte importantă din misiunea școlii noastre.

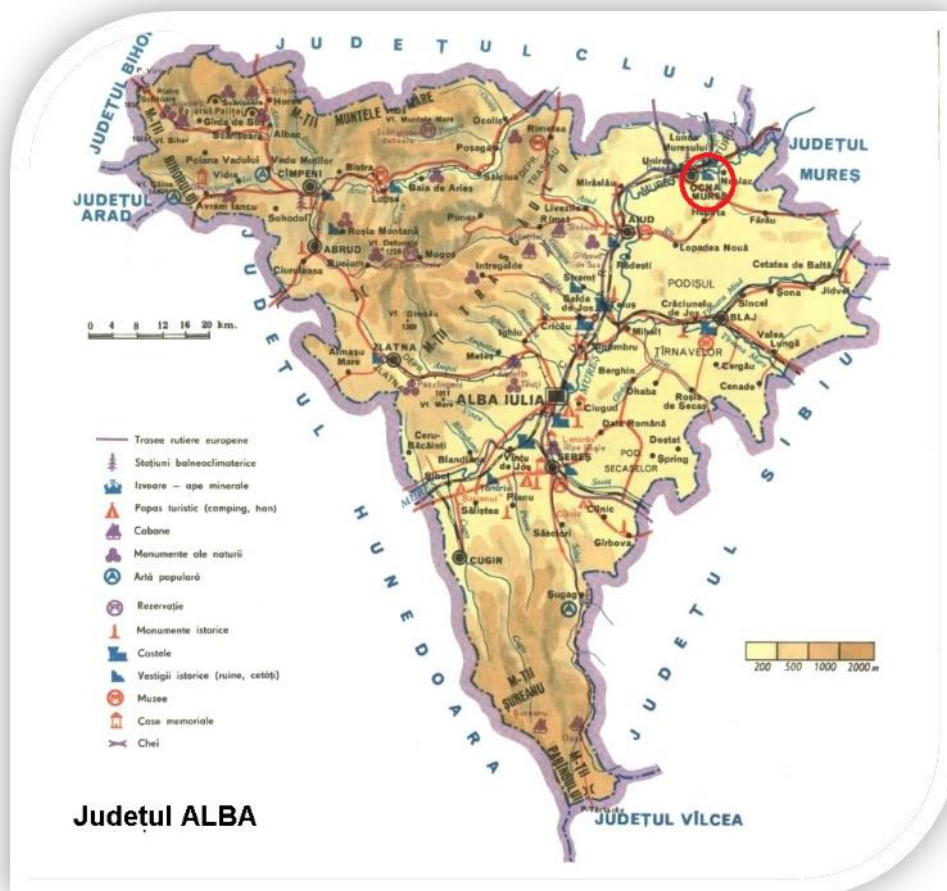
Îndeplinirea acestor deziderate trebuie să fie consecința unei utilizări bine planificate și eficiente a resurselor financiare, umane și materiale de care dispune.

Politica în domeniul calității este adusă la cunoștința întregului personal al unității de învățământ, atât prin instruire periodică cât și prin afișarea acestei declarații în toate compartimentele funcționale.

1.2 PROFILUL ACTUAL AL ȘCOLII LICEUL TEHNOLOGIC OCNA MUREȘ

1.2.1 CADRUL GEOGRAFIC ȘI CULTURAL AL ORAȘULUI OCNA MUREȘ

Orașul Ocna Mureș este situat în județul Alba, din Transilvania, regiunea Centru, România și cuprinde localitățile: Ocna Mureș (reședința), Uioara de Jos, Uioara de Sus, Cisteiu de Mureș,



Micoșlaca și Războieni-Cetate. Este așezat pe un masiv de sare, cărui grosime se estimează la 1800 m. Este mărginit de râul Mureș și colinele dealurilor Banța și Ciunga.

Numele orașului Ocna Mureș, a evoluat de la Salinae (latină), la Marosújvár (maghiară) sau în Miereschhall (germană), care înseamnă Sarea Mureșului- este legat de bogăția subsolului: sarea.

Prezența omului pe aceste teritorii este indicată de descoperirile arheologice, încă din epoca bronzului (Cultura Wietenberg). S-a dezvoltat ca exploatare de sare, pe malul Mureșului. După cucerirea romană, din timpul împăratului Traian, ajunge o așezare civilă importantă pentru exploatarea de sare, sub numele de "Salinae".

Prima atestare documentară apare din anul 1203 sub numele de Uioara (care provine de la cuvântul maghiar Ujvar, adică Orașul Nou. Pe Harta Iosefină a Transilvaniei din anii 1769-1773 este marcată pe acest loc, prezența unei exploatare de sare abandonată, sub numele de “ Ruiniert, Saltz Gruben, Okne”.

Localitatea s-a dezvoltat la sfârșitul secolului al XVIII-lea, când administrația austriacă a început exploatarea organizată a sării. În perioada interbelică Ocna Mureș a fost sediul plășii, din cadrul județului Alba.

Ocna Mureș a fost declarat oraș, în anul 1956 , cu localitățile pe care le are în subordine, amintite mai sus.



Fig.4 Imaginea din avion a orașului Ocna Mureș



Fig. 5 Fotografie din arhivă cu uzina de produse sodice

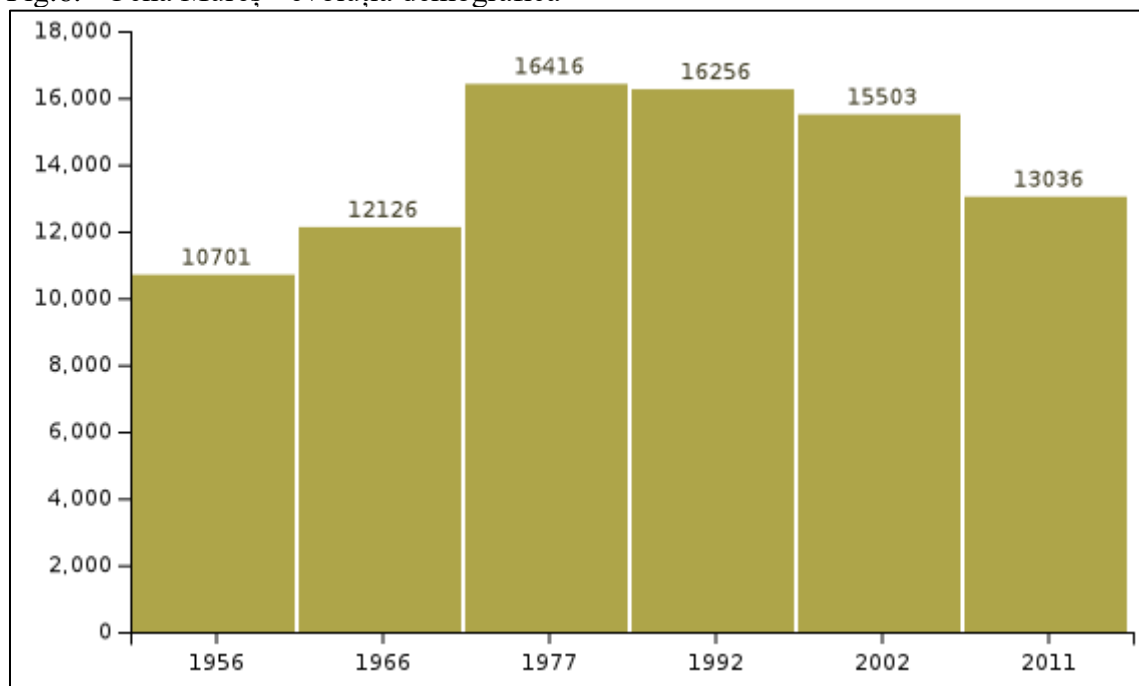
Demografia orașului Ocna Mureș

Datele recesământului din 2011, indică populația orașului Ocna Mureș de 13.036 de locuitori, în scădere față de recesământul anului 2002. Majoritatea locuitorilor sunt români (78,15%). Principalele minorități sunt: maghiari (8,75%); romi(6,6%); pentru 6,43 % din populație apartenența etnică nu este cunoscută.

Privind apartenența religioasă a populației există: ortodocși 73,7%; reformați 6,39 %; penticostali 4,3%; greco-catolici 4,14%; romano-catolici 1,76%; bapțiști 1,04%; 6,51% din populație nu și-a declarat confesiunea religioasă.

https://ro.wikipedia.org/wiki/Ocna_Mureș

Fig.6. Ocna Mureș - evoluția demografică



Economia orașului Ocna Mureș

Orașul era cunoscut ca stațiune balneo-climaterică, prin Băile Sărate, unde se făceau tratamente cu apă clorosodică. Vechea Enciclopedie a României, preciza că în anul 1937 băile de sare de la Ocna Mureș erau printre cele mai frecventate din țară cu 5.702 pacienți, situându-se pe locul doi după Slănic Moldova cu 8.535. Au fost construite pe un teren cedat de contele Teleky.

Apele clorosodice și-au dovedit eficacitatea terapeutică într-o gamă largă și complexă de afecțiuni:

- genitale;
- O.R.L.;
- de natură reumatismală degenerativă;
- aparatul locomotor;
- rahitism, anemii;
- afecțiuni cronice ale pielii;
- boli ale sistemului nervos periferic.

În ultimele decenii, aceste băi au intrat în atenția unor cadre universitare printre care profesorul doctor Nicolae Andrunescu și profesorul doctor Mihai Mureșan de la clinica de recuperare din Cluj Napoca care au acordat o atenție deosebită cu abur sărat (prin pulverizarea saramurii) într-o cameră colectivă, procedeu unic în Europa.

Astăzi aceste băi au fost demolate.

Principalele activități industriale ale orașului au fost: extragerea sării; industria sodei; fermentarea tutunului. Alte activități economice au fost: construcții civile, construcții industriale, confecții îmbrăcăminte, comerț, morărit și panificație.

Principalele întreprinderi din oraș au fost:

- ✚ Uzina de Produse Sodice Ocna Mureș (devenită GHCL UPSOM ROMÂNIA S.A.). Uzina a fost construită între anii 1894-1896 de către societatea belgiană SOLVAY & Co și avea să devină la finele secolului al XIX-lea și în primele decenii ale secolului al XX-lea singura unitate de sodă din România, totodată una din cele mai importante unități din Europa. Obiectul de activitate al întreprinderii era producerea de sodă calcinată ușoară, sodă caustică solidă și în soluție, bicarbonat de sodiu tehnic, alimentar și farmaceutic, silicat de sodiu solid și în soluție, silicagel, silicat de potasiu, carbonat de sodiu anhidru pentru uz fotografic și cinematografic, clorură de calciu tehnică, oxid de magneziu tehnic și farmaceutic, carbonat de calciu florex, ambalaje metalice, fabricarea altor produse chimice anorganice de bază. UPSOM Ocna Mureș a fost detinută până în martie 2013 de compania indiană GHCL (Gujarat Heavy Chemicals Ltd.), dar, pe fondul crizei economice mondiale care a afectat afacerile companiei-mama, activitatea întreprinderii a fost sistată în ianuarie 2010. Din anul 2015 a fost preluată de investitori români, și platforma fostei uzine a fost transformată în Parcul Industrial Ocna-Mures (PIOM).
- ✚ Salina Ocna Mureș, unde se extrăgea sarea cu ajutorul sondelor, urmând livrarea spre uzina de sodă. O cotă parte din saramură era supusă evaporării pentru cristalizare unei sări de calitate superioară.
- ✚ Fabrica de Fermentare a Tutunului (Galaxy Tobacco S.A.) a fost Societatea Națională "Tutunul Românesc". Întreprinderea a produs țigarete, tutun de țigarete, țigări de foi, tutun de pipă, tutun de mestecat, etc. Momentan fabrica și-a încetat activitatea.

Astăzi Ocna Mureș este grav afectată de criza economică; sunt ruine în locul obiectivelor turistice (unul este castelul Teleky). Investițiile lipsesc, atât în domeniul public, cât și privat. Micile afaceri, care au apărut s-au realizat cu resurse financiare proprii, ceea ce nu a permis creșterea lor și obținerea de profit. Mulți din angajații uzinelor de altădată fac naveta la alte firme din Alba-Iulia, Turda, Cluj-Napoca și Tîrgu-Mureș, chiar și în localitatea vecină Unirea.

1.2.2 PREZENTAREA GENERALĂA ȘCOLII

- Liceul Tehnologic Ocna Mureș este situat la intrarea în oraș, dinspre gară, pe malul Mureșului.
- Sunt școlarizați la învățământul profesional absolvenți ai școlilor generale din zonă: Unirea, Războieni, Lunca Mureș, Ocna Mureș, Fărău.
- Sunt școlarizați la programul A Doua Șansă, secundar inferior, persoane care au terminat 4 (patru) clase la gimnaziu-o soluție excelentă pentru populația rromă, privind accesul la educație..
- Sunt școlarizați la învățământul seral elevi care au absolvit: 8 clase; 10 clase; anul IV ADS; sau sunt în situația că: s-au retras, au fost declarați repetenți la clasele IX-XII liceu.
- Majoritatea elevilor școlarizați provin din familii defavorizate și din mediul rural. Mulți elevi lucrează în gospodăria părinților, pentru existență și trec pe plan secund școala.
- Din anul 2014 se școlarizează un număr mare de absolvenți de gimnaziu cu dificultăți privind: abilitatea de a citi și de a reflecta(înțelege) la ce a citit; operarea cu termeni

specifici matematicii, chimiei, fizicii, geografiei și biologiei. Se depun eforturi pentru acoperirea lacunelor și aducerea performanței lor școlare, la nota 5. Se explică și rata mică de promovabilitate la bacalaureat.

- Elevii din alte localități fac naveta zilnic cu autobuzul, sau cu trenul, iar aceasta este decontată lunar; timpul estimat la deplasarea elevilor de la domiciliu la școală nu depășește o oră.
- Liceul Tehnologic Ocna Mureș este organizat și funcționează în conformitate cu reglementările legale elaborate de M.E.N. și nu se organizează activități de natură politică, religioasă sau alt gen, care să pună în pericol sănătatea și integritate psihică a elevilor și a personalului unității.
- Există o bună comunicare cu părinții și reprezentanți ai comunității locale.
- Este o școală sigură, unde nu sunt acte de violență grave. Cele mai întâlnite forme de violență la elevi sunt pe fondul: biologic, de familie, influența găștilor, criza valorilor morale, conflictul profesor -elev, fiindcă nu înțeleg informația și nu au deprinderi din familie să fie responsabili.
- Se respectă normele de siguranța muncii și prevenirea și stingerea incendiilor.
- Examenle de absolvire ale diferitelor forme de școlarizare se organizează conform reglementărilor elaborate de M.E.N.
- Posturile didactice au fost ocupate în condițiile prevăzute în Legea nr. 1/2011 privind legea educației naționale și ale reglementărilor M.E.N.
- Se oferă elevilor oportunitatea de a participa la activități extrașcolare de calitate: proiecte de tip Erasmus; voluntariat școlar la Așezămintele sociale din zonă; concursuri tehnice; cercuri didactice; excursii tematice, parteneriate școlare cu universitățile și liceele din țară.
- Se oferă următoarele servicii: consiliere psihologică; mentorat; consiliere și orientare profesională.
- Elevii au posibilitatea după absolvirea clasei a XII-a (a XIII-a seral) să urmeze școala postliceală de farmacie și asistent medical generalist, care au un spațiu închiriat aici.
- Absolvenții școlii profesionale și ai liceului sunt imediat angajați de firmele: Kaufland Turda; SWES din Alba Iulia; IPEC Alba Iulia; SC Transavia; Peny și Selgros; Azo Mureș; magazine locale pe funcțiile: lucrător comercial, agent de vânzări, distribuitor-lucrător depozit, operator chimist, mecanic, etc.
- Baza materială din ateliere și laboratoare permite formarea și dezvoltarea de competențe profesionale, conform Standardelor de Pregătire Profesională, în vigoare.
- Sunt integrați elevii cu probleme psihomotorii ușor spre moderat.

1.3 ISTORICUL ȘCOLII

Liceul Tehnologic Ocna Mureș s-a numit Grupul Școlar de Chimie Industrială Ocna Mureș, care s-a înființat în 1948, lângă Uzinele de Produse Sodice "Solvay", sub denumirea de Școala Profesională Chimică.

Pe parcursul deceniilor a funcționat și s-a dezvoltat ca școală cu profil tehnic, pregătind miide absolvenți pe diferite forme de învățământ, în domeniile specifice industriei chimice și specializări conexe (mecanică, electrotehnică). Fiind una dintre puținele școli cu profil industrial chimic la nivel național, aici s-au pregătit elevii din toate colțurile țării la nivel de școală profesională și școală de maiștri, ce mai mult au avut contracte cu diferite întreprinderi de profil.

Din 1973 s-a numit "Liceul de Chimie Industrială Ocna Mureș" și a

pregătit absolvenții liceului industrial și școală profesională.

După 1989, Uzinele de Produse Sodice Ocna Mureș, principalul beneficiar al forței de muncă pregătite în Grupul Școlar de Chimie Industrială Ocna Mureș (vechea denumire a școlii), a intrat într-o etapă prelungită de regres, fapt ce a obligat la orientarea spre alte domenii de pregătire a elevilor. Acesta este motivul pentru care instituția noastră a fost nevoită să pună accent pe calificări profesionale cerute pe piața forței de muncă atât în țară cât și în comunitatea europeană.

LICEUL TEHNOLOGIC se găsește în județul Alba, care face parte din regiunea VII Centru.

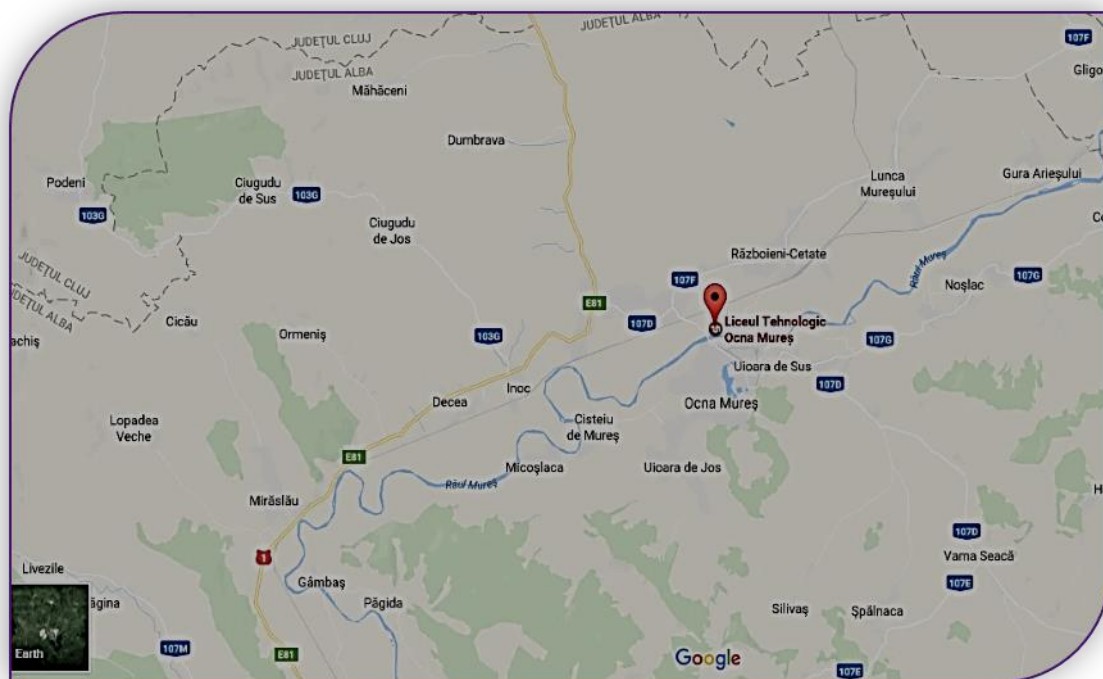


Fig. 7 Amplasarea Liceului Tehnologic Ocna Mureș

Momentan școala noastră oferă o instruire în domeniile: chimie industrială, mecanică, electrotehnică, comerț, protecția mediului.

Liceul Tehnologic Ocna Mureș asigură momentan pregătirea:

- ✚ prin liceul tehnologic, rută directă și seral;
- ✚ învățământ profesional și programul A DOUA ȘANSĂ.

Privind evoluția numărului de elevi în perioada 2013-2016, avem datele:

- În anul școlar 2013-2014 au fost înscriși 480 de elevi din care:
 - 260 elevi la cursurile de zi, cu vârste cuprinse între 14-19 ani,
 - 220 de elevi la cursurile cu seral și frecvență redusă cu vârste cuprinse între 19-45 ani, rezultând un total de 480 elevi înscriși.
- Anul școlar 2014-2015 au fost înscriși 552 elevi datorită introducerii treptate de noi forme de învățământ (ADS, Școala Postliceală).
- În 2015-2016 au fost înscriși 546 elevi
- În anul școlar 2016-2017 sunt înscriși 482 de elevi la cursurile de zi (învățământ liceal și profesional), la seral (învățământ liceal și programul “A doua șansă”).

În anul 2013-2014, pornind de la dorința de a reduce consumul de energie termică au fost instalate panouri radiante în infraroșu în unitate. Vrem să continuăm acest proiect, prin montarea unor panouri fotovoltaice în vederea asigurării autonomiei energetice. Autoritățile locale ne susțin, prin atragerea de fonduri europene .

În anul 2014-2015, printr-un proiect scris de O.N.G.ASMEA în parteneriat cu Consiliul Județean Alba, școala a beneficiat de un JOB Club al Tinerilor, care a oferit oportunitatea unei colaborări între patrulele din județ și oportunitatea elevilor de a participa la diferite activități desfășurate aici și coordonate de cadre didactice pentru dezvoltarea competențelor antreprenoriale. Prin acest proiect a fost implementat și în unitatea noastră conceptul de “firmă de exercițiu”, iar beneficiarii au fost elevii de la clasele cu domeniul de pregătire profesională Comerț. Elevii unității noastre au câștigat un premiu de 6000 de euro, pentru un plan de afacere privind cultura lavandei. Acest premiu a ajutat la:

- ✚ reabilitarea unei săli cu multiple întrebuințări:
 - prezentarea și comercializarea produselor rezultate din cultivarea plantelor medicinale pe terenul propriu
 - sala destinată activităților educative;
 - sala pentru proiectul Jobs.
- ✚ amenajarea unui teren ecologic pentru cultivarea plantelor medicinale (lavandă, galbenele, mentă);
- ✚ achiziționarea de aparatură specifică comercializării plantelor medicinale.

În anul școlar 2012-2013, din cauza înrăutățirii situației socio-economice din zonă, consecința închiderii uzinelor Soda și Salina, ne-am îndreptat atenția spre noi specializări, mai atractive și pliabile pe cererea de forță de muncă.

Astfel, pe baza analizei economice și a pieței forței de muncă din Regiunea VII Centru (rezultate din PRAI și PLAI) și din zona Ocna Mureș și pe baza discuțiilor și negocierilor cu agenții economici, cu investitorii din zonă, cu Consiliul de Dezvoltare Locală Ocna Mureș, ne-am orientat spre calificările profesionale din domeniile cu șanse de ocupare a forței de muncă, mai mari în anii care urmează.

Aceste calificări sunt în domeniile de pregătire profesională: Electric; Resurse naturale și protecția mediului; Mecanică; Comerț; Agricultură; Sănătate. Astfel s-au înființat clasele postliceale cu calificarea profesională Tehnician cadastru funciar – topograf și de Asistent medical balneofiziokinetoterapie și recuperare. Există intenția autorităților locale de a crea în zonă un centru de recuperare și era nevoie de această calificare, mai ales că în județul Alba nu exista această specializare.

În anul 2012 s-a pornit cu o nouă calificare în domeniul Resurselor naturale și protecția mediului și anume aceea de Tehnician în industria alimentară. S-a răspuns cerințelor antreprenorilor locali, Nu neglijam nicăieri cerințele antreprenorilor locali și în special al unui antreprenor care a cunoscut o rapidă dezvoltare în domeniul industriei alimentare motiv care ne-a determinat să ne orientăm spre o nouă calificare în domeniul resurse naturale și protecția mediului și anume tehnician în industria alimentară pornind din 2012 cu această calificare profesională pe care am introdus-o în planul de scolarizare din 2012 și prin introducerea în planul de scolarizare pentru specializarea din programul “a doua șansă”- anul În anul 2013 am obținut autorizarea pentru funcționarea ca învățământ gimnazial, acest lucru oferindu-ne posibilitatea de a organiza programul “A doua șansă”, învățământ secundar inferior.

DENUMIRILE ȘCOLII

De la înființarea școlii și până astăzi, școala noastră a avut următoarele denumiri:

- + Școala Profesională Chimică, în anul 1948 și care a funcționat până la începutul anilor 1970;
- + Școală profesională și școala de maiștri în domeniul industriei chimice, în perioada 1948-1973
- + "Liceul de Chimie Industrială Ocna Mureș", 1973
- + Grup școlar de Chimie Industrială, din 1973 până în anul 2009
- + Liceul Tehnologic Ocna Mureș, din anul 2009 până astăzi.

1.4. EXIGENȚELE CALIFICĂRILOR OFERITE

Obiectivele strategice ale învățământului profesional și tehnic vizează dezvoltarea unui sistem TVET consolidat pentru a:

- răspunde cerințelor unei societăți bazate pe cunoaștere;
- spori gradul de ocupare și dezvoltare economică;
- crește gradul de coeziune economică și socială;
- dezvolta exercitarea cetățeniei democratice.

Finalitățile educaționale ale învățământului profesional și tehnic vizează:

- + asigurarea dezvoltării personale și profesionale a elevilor astfel încât aceștia să devină cetățeni activi la nivelul comunității, să participe la viața activă, civică și profesională;
- + asigurarea șanselor egale de acces în învățământul profesional și tehnic, precum și dezvoltarea profesională a fiecărui elev în funcție de aspirațiile și potențialul individual de învățare;
- + asigurarea condițiilor de calitate în organizarea și desfășurarea proceselor manageriale, de educație și formare profesională în fiecare unitate școlară organizatoare de învățământ profesional și tehnic;
- + asigurarea șanselor de dezvoltare profesională a fiecărui elev în vederea dobândirii unei calificări, pentru care există oportunități de ocupare în meserii sau ocupații oferite de piața muncii locală, județeană, regională, națională, precum și pentru continuarea învățării de-a lungul întregii vieți în vederea adaptării la schimbările tehnologice specifice economiei bazată pe cunoaștere.

Se pot prezenta următoarele caracteristici ale calificărilor propuse de noi și care au fost alese cu exigență (multă grijă):

- + Asigurarea transparenței calificărilor pentru mobilitate pe piața forței de muncă europeană. Sistemul învățământului profesional și tehnic propus în România redefinește calificările în acord cu sistemele de definire a calificărilor în diferite state membre ale UE care utilizează clasificările de tip ISCED, ISCO-88-COM, Decizia Consiliului 85/368/EEC.
- + Flexibilitatea formării profesionale. S-au propus calificări, care să crească șanselor de ocupare pe piața forței de muncă locale, regionale, naționale, din lume.
- + Asigurarea de șanse unei categorii de persoane, care au absolvit 4 clase, să-și finalizeze prin programul "A doua șansă"-învățământ secundar inferior, învățământul obligatoriu, pentru a continua studiile la liceu forma de zi sau seral, cu scopul obținerii unui nivel înalt de calificare.

- ✚ Asigurarea mobilității ocupaționale, prin introducerea unui sistem național al calificărilor, comun formării inițiale și continue, precum și a consolidării pregătirii prin curriculum modularizat (module de formare profesională). Astfel se va pregăti forța de muncă, care se poate deplasa într-un spațiu, ramură sau meserie.
- ✚ Adaptarea planificării educaționale la nevoile de dezvoltare durabilă, integrată, economică și socială, la nivel local, județean, regional și național, precum și la nevoile de dezvoltare personală și profesională a elevilor.
- ✚ Proiectarea și elaborarea metodologiilor de examinare, evaluare și certificare a competențelor profesionale dobândite.
- ✚ Întărirea mecanismelor de asigurare a calității procesului de pregătire profesională prin învățământul profesional și tehnic, în vederea creșterii șanselor de integrare socio-profesională și a dezvoltării capacităților de învățare permanentă.
- ✚ Dezvoltarea și consolidarea culturii organizaționale a unităților de învățământ din perspectiva parteneriatului social și spiritului antreprenorial.
- ✚ Asigurarea transparenței formării profesionale inițiale.

Noile calificări oferă elevilor o gamă largă de abilități, cunoștințe și capacități de înțelegere în cadrul unor contexte diverse prin intermediul unor activități de instruire și învățare practică atât în cadrul formal al școlii cât și la agentul economic.

Pe perioada de implementare a PAS-ului, LICEUL TEHNOLOGIC OCNA MUREȘ își propune următoarele deziderate (dorințe) cuantificabile și măsurabile (tabelul 1):

Tabelul 1 Deziderate ale Liceului Tehnologic Ocna Mureș

Deziderate	Indicator
1	2
Calitatea și finalitatea pregătirii profesionale	Rezultatele obținute de elevi în urma susținerii examenelor pentru certificarea competențelor profesionale să fie cel puțin la nivel de 95%.
Absolventul școlii, profesionist și cetățean european, bun cunoscător al limbajului informatic, al unei limbi de circulație internațională	Rezultatele obținute de elevi în urma susținerii examenelor de competențe digitale, respectiv a examenelor de competențe lingvistice să fie cel puțin de 50% peste nivelul mediu.
Îmbunătățirea calității actului educațional, prin dezvoltarea strategiilor de predare-învățare centrate pe elev	Lecțiile vor cuprinde activități, care să abordeze stilurile de învățare ale elevilor (vizual, auditiv, practic/kinetic). Pe lângă învățarea specifică disciplinei respective, li se oferă elevilor ocazii: de a dobândi aptitudini fundamentale transferabile, cum ar fi aceea de a lucra în echipă; evaluările permit elevilor să aplice teoria în anumite situații din viața reală, cum ar fi studiile de caz și simulările; se înlesnesc descoperirile făcute sub îndrumare și se solicită participarea activă a elevilor la învățare. Se pot acoperi lacunele în cunoștințe, moștenite din școala generală.

<p>Motivație puternică, angajare și pregătire profesională a corpului profesoral și a elevilor</p>	<p>Numărul cadrelor didactice care parcurg programe de perfecționare având în vedere contextul, în care sistemul românesc de învățământ traversează un proces de restructurare și îmbunătățire, privind raportul dintre nivelul de dezvoltare personal, profesională al elevilor și cerințele de calitate ale forței de muncă impuse de procesul de integrare efectivă în Uniunea Europeană.</p> <p>Fiecare cadru didactic să parcurgă cursuri astfel încât să dobândească cele 90 de credite în 5 ani.</p>
<p>Participarea prin educație și instruire la dezvoltarea durabilă a comunității locale</p>	<p>Oferta școlară diversificată și modernă centrată atât pe nevoile de dezvoltare ale elevilor, cât și pe nevoile specifice comunității locale.</p> <p>Calificările/specializările din oferta școlară actuală și autorizarea unor calificări noi vor răspunde la cerințele și nevoile comunității locale.</p>
<p>Experiență educațională deosebită oferită pentru mediul local și național</p>	<p>Premii la concursurile tehnice din domeniul electric, organizate în parteneriat în parteneriat cu Universitatea Tehnică din Cluj-Napoca.</p> <p>Diplome la concursurile tehnice organizate sub patronajul MEN, pentru domeniile: Comerț, Chimie Industrială, Mecanic, Resurse Naturale și Protecția mediului.</p>
<p>Climat organizațional intelectual oferit atât profesorilor, cât și elevilor</p>	<p>Îmbunătățirea etosului și culturii instituționale a școlii (promovarea unor valori comportamentale și reducerea violenței în școală, aplicarea în practica imediată a principiilor educației incluzive).</p>
<p>Contribuție specifică, diversă și semnificativă la oferta educațională a școlii</p>	<p>Orientarea spre client: activitățile din școală trebuie să se concentreze pe nevoile beneficiarilor (elevii, părinții, comunitate etc.), în calitate de clienți.</p> <p>Să se organizeze activități, la nivel de școală propuse de: de Consiliul Elevilor; Comitetul de părinți; factori educaționali din zonă implicați în formarea profesională inițială și continuă.</p>
<p>Resursele materiale la nivelul cerințelor și tehnicii</p>	<p>Numărul aparatelor, mașinilor și utilajelor moderne cuprinse în lista dotărilor.</p> <p>Îmbunătățirea continuă a bazei tehnico-materiale a școlii prin realizarea de machete, planșe cu elevii.</p> <p>Realizarea unei baze de date tehnice cu lucrările elevilor participanți la examenele de certificare a competențelor profesionale.</p>
<p>Responsabilitatea acțiunilor personalului didactic și ale elevilor</p>	<p>Structurarea unui set de competențe profesionale a cadrelor didactice care să permită formarea elevi a capacității de învățare de-a lungul întregii vieți, precum și integrare socială armonioasă,</p>

	<p>inclusiv sporirea șanselor de a urma parcursuri de învățare ulterioare care să le faciliteze găsirea unui loc de muncă într-o piață a muncii modernă, flexibilă și inclusivă.</p> <p>Consilierea elevilor pentru continuarea studiilor după absolvire.</p>
Management performant	<p>Stimularea cadrelor didactice să construiască oferte educaționale, care să ia în considerare elevii cu caracteristicile lor individuale (mediu social de proveniență, context etno-cultural, ritmul individual de dezvoltare și învățare etc.)</p>
Responsabilizarea părinților elevilor față de actul educațional	<p>Creșterea numărului părinților care participă la: lectoratele cu părinții organizate la nivel de școală; activități extrașcolare culturale, tehnice, de reducerea violenței școlare.</p>

1.5. STRATEGIA DE DEZVOLTARE A CONDUCERII ȘCOLII

Conducerea unei unități, indiferent de domeniu, presupune exercitarea unor funcții cum sunt: diagnoza, prevederea, decizia, planificarea, organizarea, coordonarea, controlul, îndrumarea, evaluarea și altele. Astfel, conducătorii trebuie să fie pregătiți în domeniul managerial și cu experiență în domeniul învățământului și al educației.



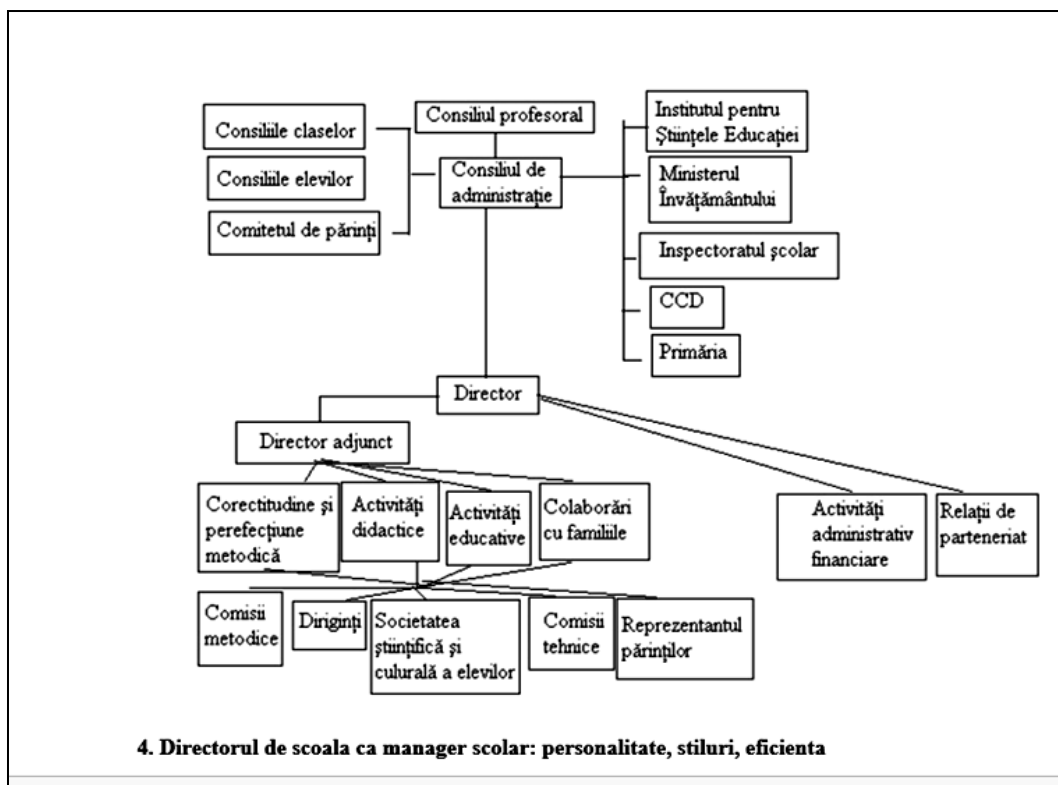


Fig.8 Niveluri ale conducerii școlii în România

OBIECTIVE STRATEGICE VIZATE

Obiectiv strategic 1. Formarea continuă a personalului de conducere

Direcții de dezvoltare:

- ✚ Participarea la cursuri de formare continuă și de perfecționare a personalului de conducere în raport cu standardele de management educațional European;
- ✚ Promovarea de politici și strategii de formare continuă prin stagii de formare în străinătate, proiecte tip LLP, vizite de studiu;
- ✚ Promovarea și susținerea colaborării cu personalul de conducere din alte unități de învățământ preuniversitar din țară și străinătate;

Obiectiv strategic 2. Management modern al conducerii

Direcții de dezvoltare:

- ✚ Urmărirea implementării rolurilor manageriale în toate ariile de activitate majoră pentru a dezvolta caracteristici instituționale de calitate (conform figurii de mai sus);
- ✚ Creșterea calității procesului instruitiv-educativ prin ridicarea nivelului de performanță al cadrelor didactice, în urma participării la cursuri de perfecționare și reconversie profesională. Decizia privind Selecția, angajarea și eliberarea personalului didactic aparține MEN și ISJ.
- ✚ Consolidarea și dezvoltarea în continuare a sistemului managerial administrativ;
- ✚ Dezvoltarea parteneriatului școală-comunitate prin promovarea unei politici de colaborare cu autoritățile administrative, organizații neguvernamentale în cadrul procesului de dezvoltare a instituției;

- ✚ Promovarea școlii profesionale, prin domenii profesionale de actualitate și perspectivă, în urma consultării permanente a pieței și a documentelor de proiectare locale și regionale. Învățământul liceal se va organiza la seral. Se vor autoriza prin instituția ARACIP, calificări noi.
- ✚ Reducerea ratei de abandon școlar prin: a) intensificarea legăturii școlii cu familia și instituțiile implicate în combaterea faptelor antisociale; b) diversificarea ofertei educaționale; c) adaptarea actului educational la nivelul de înțelegere al elevului; d) oferirea elevilor de lecții atractive de instruire practică, conform programei școlare și de lecții ce vor avea caracter interdisciplinar; e) atragerea agenților economici în activitățile școlii: lecțiile de dirigiență; orientarea profesională a elevilor; derularea orelor de instruire practică, e) diversificarea activităților extrașcolare pe această temă.
- ✚ Introducerea unei perspective noi privind experiența în muncă bazată pe competențe cheie precum:
 - Comunicare și respect;
 - Lucrul în echipă ;
 - Pregătirea pentru integrarea la locul de muncă ;
 - Tranziția de la școală la locul de muncă ;
 - Satisfacerea cerințelor beneficiarilor educației;
 - Adaptare la cerințele pieței.

1. 6. OFERTA EDUCAȚIONALĂ

- a) **Formele de școlarizare propuse pentru anul școlar 2017-2018 sunt:**
 - Liceu tehnologic cu clasa XII (rută directă) – învățământ de zi;
 - Liceu tehnologic cu clasele IX – XIII (rută directă), – învățământ seral
 - Învățământ profesional de 3 ani;
 - Programul “A doua șansă” – învățământ inferior, anul I ADS; anul III ADS; anul IV ADS.
- b) **Liceul Tehnologic Ocna Mureș este o unitate școlară pentru învățământ de masă, finanțat din resurse publice,** adoptând sistemul tradițional de învățământ la forma de învățământ zi, învățământ seral.
- c) **Predarea se face în limba română.**
- d) **Limbi străine studiate: limba engleză, limba franceză.**

În conformitate cu planul de școlarizare aprobat pentru anul școlar 2016 -2017 în școală funcționează un număr de 20 de clase. Calificările, Standardele de Pregătire Profesională și Curriculum-ul prevăzute în noul Sistem Român Național al Calificărilor Profesionale (SRNCP), elaborate de Ministerul Educației Naționale în colaborare cu angajatori reprezentativi pentru toate profilurile din țară, răspund nevoilor actuale de a furniza forța de muncă pregătită, flexibilă, pentru a răspunde cerințelor sectoarelor economice.



Se prezintă în continuare planurile de școlarizare din 2015-2017.

PLANUL DE ȘCOLARIZARE PENTRU ANUL ȘCOLAR 2017-2018

ÎNVĂȚĂMÂNT PROFESIONAL DE 3 ANI nivel 3 , Ordin MEN 4959/2016

Nr. crt.	Clasa	Profil	Domeniul pregătirii de bază	Calificarea finală	Numele și prenumele dirigintelui
1	2	3	4	5	6
1	IX A	Tehnic	Mecanică	LĂCĂTUȘ MECANIC PRESTĂRI SERVICII	Onac Corina
2	IX B	Servicii	Comerț		Cîmpean Cristina
4	X A	Tehnic	Mecanică	LĂCĂTUȘ MECANIC PRESTĂRI SERVICII	Vancea Marcela
5	X B	Tehnic	Electric	ELECTRICIAN APARATE ȘI ECHIPAMENTE ELECTRICE ȘI ENERGETICE	Sanislav Sebastian
6	XIB	Tehnic	Electric	ELECTRICIAN EXPLOATARE JOASĂ TENSIUNE	Dociu Carmen

LICEU – CURS DE ZI Filieră tehnologică Nivel 4

Nr. crt.	Clasa	Profil	Domeniul pregătirii de bază	Calificarea	Numele și prenumele dirigintelui
----------	-------	--------	-----------------------------	-------------	----------------------------------

1	2	3	4	5	6
1	XIA	Tehnic	Mecanică		Fleacă Simona
2	XII A	Tehnic	Comerț	TEHNICIAN ÎN ACTIVITĂȚI DE COMERȚ	Precup Anica

LICEU – CURS SERAL Filieră tehnologică

Nr. crt.	Clasa	Profil	Domeniul pregătirii de bază	Calificarea	Numele și prenumele dirigintelui
<i>1</i>	<i>2</i>	<i>3</i>	<i>4</i>	<i>5</i>	<i>6</i>
1	IXA				
2	XA	Tehnic	Resurse naturale și protecția calității mediului	TEHNICIAN ECOLOG ȘI PROTECȚIA CALITĂȚII MEDIULUI	Bleoca Ioana
3	XI A	Tehnic	Mecanică	TEHNICIAN PROIECTANT CAD	Vigh Alexandru
4	XI A	Tehnic	Mecanică	TEHNICIAN PROIECTANT CAD	Popi Adrian
5	XI A	Tehnic	Mecanică	TEHNICIAN PROIECTANT CAD	Povian Emanuel
6	XII A	Tehnic	Mecanică	TEHNICIAN PROIECTANT CAD	Pitea Maria
7	XII B	Tehnic	Mecanică	TEHNICIAN PROIECTANT CAD	Cruciu Bianca
8	XIII A	Tehnic	Chimie Industrială	TEHNICIAN ÎN CHIMIE INDUSTRIALĂ	Udrea Maria Elena
9	XIII B	Tehnic	Mecanică	TEHNICIAN PROIECTANT CAD	Verdeș Radu

PROGRAMUL ADS - ÎNVĂȚĂMÂNT SECUNDAR INFERIOR

Nr. crt.	Clasa	Profil	Domeniul pregătirii de bază	Calificarea	Numele și prenumele dirigintelui
1	2	3	4	5	6
1	IADS	Tehnic			Băbuț Elena
2	IIIADS	Tehnic	Mecanic	Lăcătuș construcții mecanice și utilaj tehnologic	Bogdan Dorina
3	IV ADS	Tehnic	Mecanic	Lăcătuș construcții mecanice și utilaj tehnologic	Băbuț Elena

PLANUL DE ȘCOLARIZARE PENTRU ANUL 2021-2022

AN SCOLAR 2021-2022

PROFESIONALĂ			
CLASA	DENUMIRE CLASA	DIRIGINTE	TOTAL ELEVİ
IX - A	Mecanic utilaje si instalatii in industrie	Florea Radu Silvestru	30
IX - B	Comerciant -Vanzator	Precup Anica	24
X - A	Mecanic utilaje si instalatii in industrie + Sudori	Onac Corina	21
X - B	Lacatus mecanic prestari servicii + Lacatus constructii metalice si utilaj tehnologic	Sanislav Sebastian	20
X	Comerciant -Vanzator	Cimpean Cristina	24
XI A	Lacatus mecanic prestari servicii + Mecanic utilaje si instalatii in industrie	Vancea Marcela	20
XI B	Comerciant -Vanzator	Pitea Maria	24
	Total		163

LICEU - SERAL

CLASA	DENUMIRE CLASA	DIRIGINTE	TOTAL ELEVII
IX	Tehnician proiectant CAD	Maier Mariana	28
X	Tehnician proiectant CAD	Vigh Alexandru	31
XI	Tehnician ecolog si protectia calitatii mediului	Adorean Cosmina	28
XII	Tehnician in activitati de comert	Vesa Marcel	28
XII B	Tehnician Electrotehnist	Verdes Radu	28
XIII B	Tehnician in chimie industriala	Udrea Maria Elena	26
XIII A	Tehnician ecolog si protectia calitatii mediului	Alexandru Iulia	22
Total			191

A DOUA SANSA		
CLASA	DIRIGINTE	TOTAL ELEVII
AN I POCU		18
AN 2 POCU		16
AN II - ADS	Dociu Carmen	17
AN III - ADS	Deac Wilhelmina	12
AN IV - ADS	Babut Elena	21
Total		84

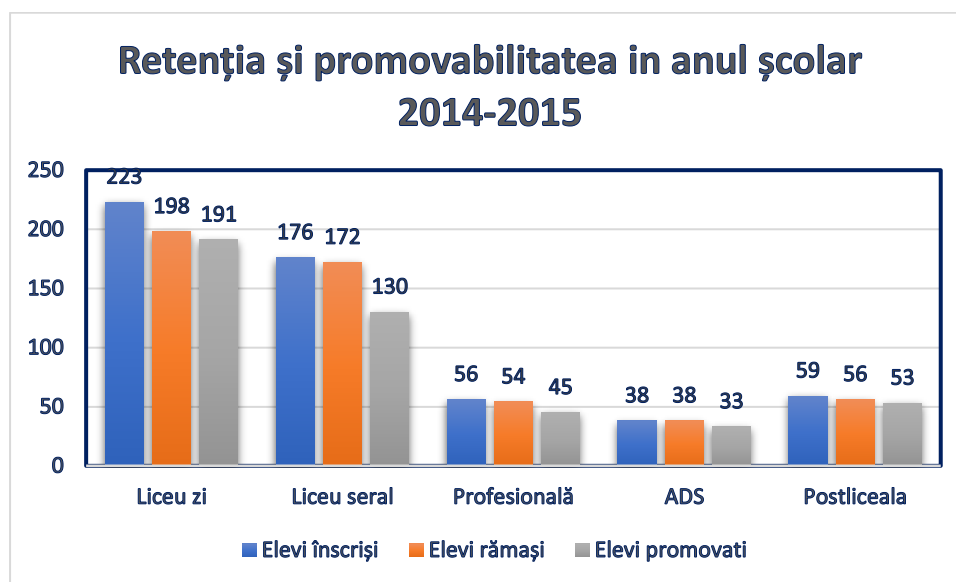
Total Elevii	Liceu Seral	163	438
	Profesionala	191	
	ADS	84	

1.7 ANALIZA REZULTATELOR DIN ULTIMII DOI ANI ȘCOLARI

A) DATE PRIVIND REZULTATELE ELEVILOR ȘI RETENȚIA PENTRU ULTIMII DOI ANI ȘCOLARI

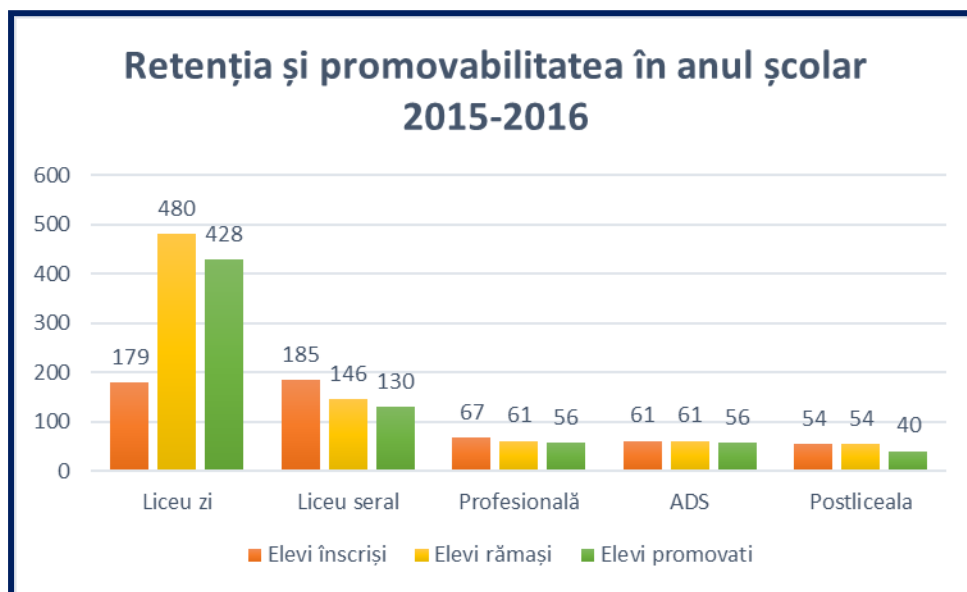
Tabel privind situația promovabilității în anul școlar 2014-2015

Forma de învățământ	Nr.de clase	Elevi înscriși La început de an școlar	Elevi veniți în timpul anului	Elevi plecați în timpul anului	Elevi rămași la sfârșit de an șc.	Elevi promovați	Repetenți	Elevi cu abandon școlar Alte situații (exm.)
1	2	3	4	5	6	7	8	9
Liceu zi	10	223	4	-	198	191	7	29
Liceu seral	6	176	-	-	172	130	42	4
Profesională	2	56	1	-	54	45	9	3
Postliceala	2	59	-	-	56	53	3	3
ADS	2	38	-	-	38	33	5	-
TOTAL	22	552	5	-	518	452	66	39
%		557			92,998	81,149	11,849	7,001



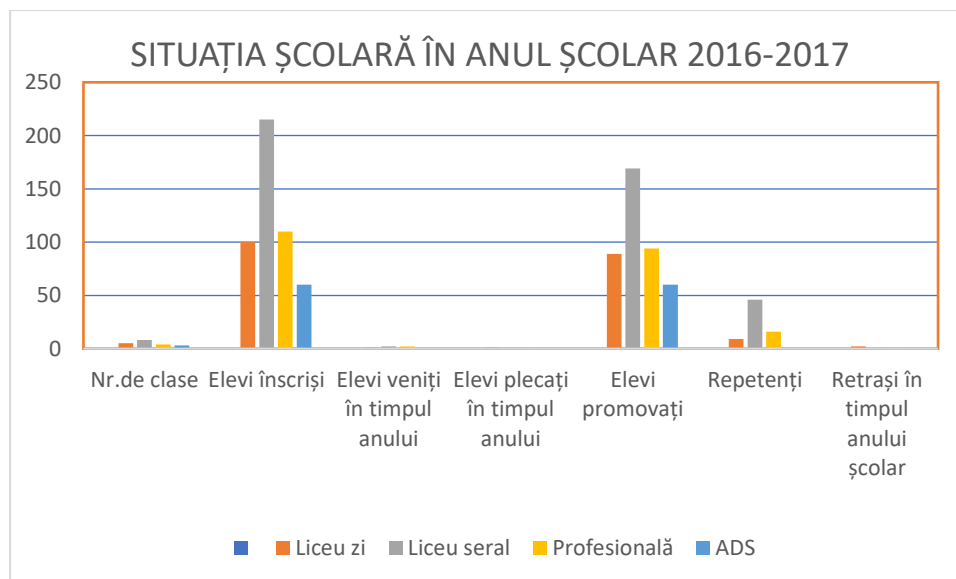
Tabel privind situația promovabilității în anul școlar 2015-2016

Forma de învățământ	Nr.de clase	Elevi înscriși La început de an școlar	Elevi veniți în timpul anului	Elevi plecați în timpul anului	Elevi rămași la sfârșit de an șc.	Elevi promovați	Repetenți	Elevi cu abandon școlar Alte situații (exm.)
1	2	3	4	5	6	7	8	9
Liceu zi	7	179	-	5	158	146	12	16
Liceu seral	7	185	-	-	146	130	16	39
Profesională	2	67	-	1	61	56	5	5
Postliceala	2	54	-	-	54	40	14	-
ADS	3	61	-	-	61	56	5	-
TOTAL	21	546	-	6	480	428	52	60
%		540			88,888	78,388	9,523	11,111



Tabel privind situația promovabilității în anul școlar 2016-2017

Forma de învățământ	Nr.de clase	Elevi înscriși La început de an școlar	Elevi veniți în timpul anului	Elevi plecați în timpul anului	Elevi promovați La sfârșitul anului școlar (sept.2017)	Repetenți Exmatric.	Retrași în timpul anului școlar
1	2	3	4	5	6		7
Liceu zi	5	100	1	1	89	9	2
Liceu seral	8	215	2	-	169	46	-
Profesională	4	110	2	1	94	16	1
ADS	3	60	-	-	60	-	-
TOTAL	20	485	5	2	412	71	3
%	100	100	1,03	0,41	84,95	14,64	0,62



Dacă se analizează rezultatele din ultimii ani școlari se pot concluziona următoarele aspecte:

Aspecte pozitive

- tendința de scădere a numărului de elevi repetenți. Repetenția își găsește explicația în dezinteresul manifestat de unii elevi pentru pregătirea școlară, precum și neprezentarea

elevilor corigenți sau cu situația școlară neîncheiată la examenele de corigență sau de încheiere a situației școlare din sesiunea de toamnă.

-tendința de creștere a numărului de elevi de la învățământul profesional.

✚ Aspecte negative

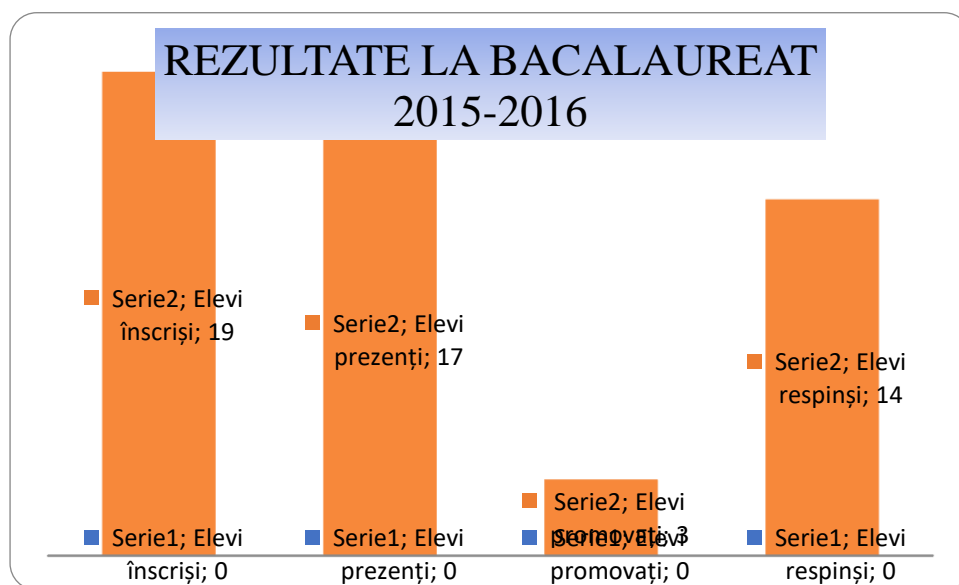
- tendința de creștere a numărului de elevi, care ies din sistem datorită abandonului școlar, respectiv exmatriculărilor. Dacă pentru învățământul seral rută directă sau progresivă abandonul școlar sau exmatriculările sunt în procent destul de mic, este îngrijorător faptul că la învățământul liceal curs de zi, mai ales la ruta progresivă, un procent mare de elevi abandonează cursurile. Motivele gravitează în zona lipsurilor materiale care îi determină pe acești elevi să părăsească sistemul de învățământ și să își caute un loc de muncă.

-tendința de scădere a promovabilității, prin abandon școlar și repetenție, din motivele prezentate mai sus.

B) SITUAȚIA REZULTATELOR OBTINUTE LA EXAMENUL DE BACALAUREAT

REZULTATE EXAMEN DE BACALAUREAT ÎN ANUL ȘCOLAR 2015-2016

Elevi înscriși	Elevi prezenți	Elevi promovați	Elevi respinși	Promovați pe medii			
				6-6,99	7-7,99	8-8,99	9-10
1	2	3	4	5	6	7	8
19	17	3	14	3	-	-	-



REZULTATE EXAMEN DE BACALAUREAT ÎN ANUL ȘCOLAR 2016-2017

Elevi înscriși	Elevi prezenți	Elevi promovați	Elevi respinși	Promovați pe medii			
				6-6,99	7-7,99	8-8,99	9-10
1	2	3	4	5	6	7	8
16	12	1	11	-	1	-	-

C) SITUAȚIA REZULTATELOR OBTINUTE LA EXAMENELE PENTRU CERTIFICAREA COMPETENȚELOR PROFESIONALE

REZULTATELE OBTINUTE LA EXAMENUL DE CERTIFICARE COMPETENȚE PROFESIONALE ÎN ANUL ȘCOLAR 2015-2016

Nivel	Domeniul Profil	Calificare Specializare	Elevi Înscriși	Elevi Prezenți	Elevi Admiși	Elevi Respinși	Promovabilitate %
1	2	3	4	5	6	7	8
4	Chimie Ind.		11	10	9	0	100
4	Comerț		14	14	14	0	100
4	Electric		28	27	27	0	100
4	Mecanică		13	13	13	0	100
3	Ch ind		1	1	1		100 restanță

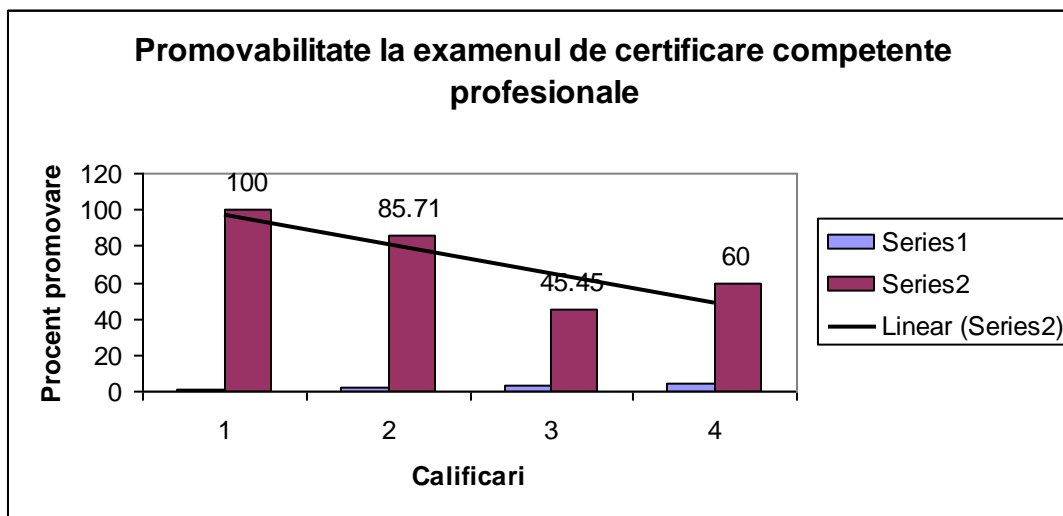
Tabel 2 Promovabilitate Examen certificare competențe profesionale

Numărul de elevi promovați la data de 1 sept.2016	Numărul de elevi promovați iunie	Procentul de promovabilitate
56	41	73,21%

Tabel 3 Promovabilitate pe calificări profesionale

Servicii-Tehn.în activ. comerț	Mecanic-Tehn.proiectant CAD	Electric-Tehn.electrotehnist	Chimie Ind.Tehn.în chimie ind
--------------------------------	-----------------------------	------------------------------	-------------------------------

1			2			3			4		
Nr. Abs.	Nr. Prom. ex	%	Nr. Abs.	Nr. Prom. ex	%	Nr. Abs.	Nr. Prom. ex	%	Nr. Abs.	Nr. Prom. ex	%
15	15	100	14	12	85,71	11	5	45,45	15	9	60



REZULTATELE OBTINUTE LA EXAMENUL DE CERTIFICARE COMPETENȚE PROFESIONALE ÎN ANUL ȘCOLAR 2016-2017

Nivel	Domeniul Profil	Calificare Specializare	Elevi Înscriși	Elevi Prezenți	Elevi Admiși	Elevi Respinși	Promovabilitate %
1	2	3	4	5	6	7	8
4	Chimie Ind.	Tehnician în chimie industrială	2	1	1	0	50
4	Comerț	Tehn.activ. comerț	27	27	27	0	100
4	Electric	Tehn.electr	10	10	10	0	100
4	Mecanică	Tehn.mec	10	9	9	0	90
4	Mecanică	Tehn.Cad	11	10	10	0	91
4	Resurse nat.	Tehn.ecolog	11	10	10	0	91
3	Mecanică	Tehn.mec	11	11	11	0	100
3	Electric	Tehn.electr	11	11	11	0	100

D) SITUAȚIA INSERTIEI SOCIO-PROFESIONALĂ A ABSOLVENȚILOR ȘCOLII ÎN PRIMUL AN DUPĂ ABSOLVIRE

Acest studiu a fost solicitat de Comisia dirigenților, Comisia CEAC, Catedra tehnică și de Comisia pentru fundamentarea planului de școlarizare. Sunt necesare date concrete pentru: a) construirea unui plan de orientare școlară a absolvenților clasei a VIII-a; b) proiectarea disciplinelor opționale; c) gestionarea fenomenului de abandon școlar. Datele obținute în acest moment, permit aprecierea șanselor de ocupare a unui loc de muncă conform calificării obținute în liceu și identificarea punctelor slabe și tari din consilierea elevilor privind tehnicile de căutare a unui loc de muncă.

D1) STUDIU DESPRE INSERTIA SOCIO-PROFESIONALĂ A ABSOLVENȚILOR DIN PROMOȚIA 2015-2016, LA 6 LUNI DE LA ABSOLVIRE

Există un studiu despre opțiunile școlare și profesionale ale elevilor din clasele a XII-a și a XIV-a seral, cu Nr. de înregistrare 1362/27.05.2016..

Au fost chestionați 56 de absolvenți din totalul de 58, ai claselor a XII-a și a XIV-a, în perioada ianuarie-februarie 2017.

Se prezintă în continuare următoarele informații:

INFORMAȚII DESPRE OCUPAREA UNUI LOC DE MUNCĂ

Tabel 4 Date despre sectorul de activitate unde sunt angajați absolvenții

Absolvenți	Angajați	Sector								
		Administrativ	Alimentar	Comert	Ch.ind	Construcții	Mecanic	Electric	Transport	Servicii
56	35	1	4	6	3	1	7	9	2	2

INFORMAȚII DESPRE GRADUL DE ANGAJARE ÎN ȚARĂ

Tabel 5 Date despre gradul de angajare în țară al absolvenților

Absolvenți	Angajați în țară	Nu lucrează	Plecați în străinătate
56	35	14	7

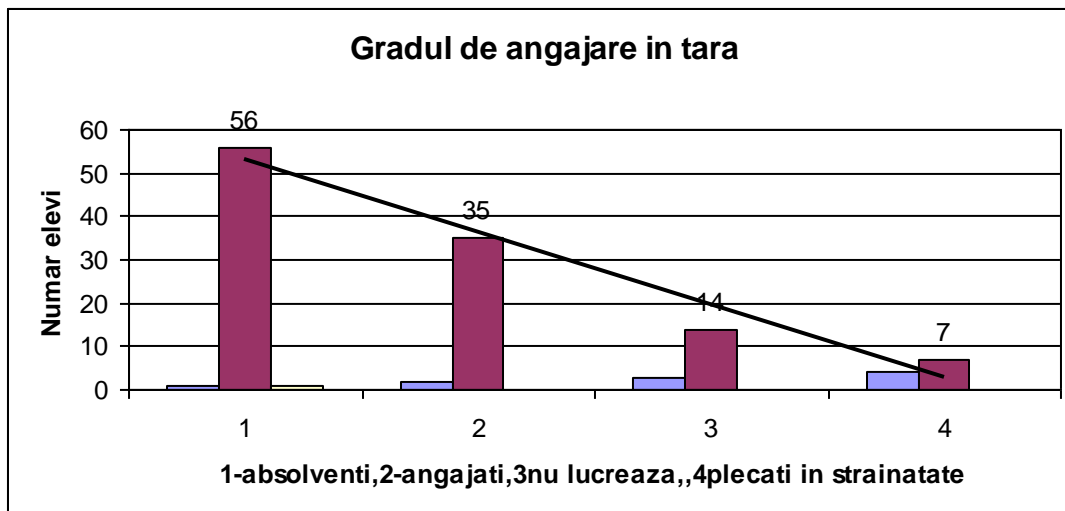


Figura 2 Gradul de angajare al absolvenților

INFORMAȚII DESPRE ÎNSCRIEREA LA CURSURI POSTLICEALE

3(trei) elevi urmează cursuri postliceale

INFORMAȚII DESPRE STAREA CIVILĂ LA 6 LUNI DE LA ABSOLVIRE

Tabel 6 Date despre starea civilă

Număr absolvenți	Căsătoriți	Necăsătoriți
56	16	40

D2) STUDIU DESPRE INSERTIA SOCIO-PROFESIONALĂ A ABSOLVENȚILOR DIN PROMOȚIA 2015-2016, LA 12 LUNI DE LA ABSOLVIRE

Se prezintă următoarele date, care au fost culese de diriginții acestor clase; există și eroare, fiindcă unii absolvenți au plecat din țară și familia nu a vrut să dea date concrete.

Tabel 6 Date despre sectorul de activitate unde sunt angajați absolvenții

Absolvenți	Angajați	Sector								
		Administ rativ	Alimenta	Comert	Ch.ind	Construc tii	Mecanic	Electric	Transpor t	Servicii
56	50	1	4	6	3	8	8	9	2	9

79	43	1	4	6	2	6	10	9	2	3
----	----	---	---	---	---	---	----	---	---	---

INFORMAȚII DESPRE GRADUL DE ANGAJARE ÎN ȚARĂ

Tabel 9 Date despre gradul de angajare în țară al absolvenților

Absolvenți	Angajați în țară	Nu lucrează	Plecați în străinătate
79	40	36	3

Tabel 10 Date despre opțiunile elevilor din clasele a X-a liceu, a XI-a profesională și anul IV programul ADS, pentru continuarea studiilor la clasa a XI-a liceu (formele zi-seral):

Absolvenți	Clasa absolvită	Opțiunea pentru clas. a XI-a liceu zi	Opțiunea pentru cls. a XI-a liceu seral
23	a X-a A liceu	23	
27	a XI-a Bprof.	6	21
17	Anul IV ADS		17

Concluzii:

- Se pot observa domeniile în care se angajează elevii, predomină sectorul mecanic și electric, serviciile, comerțul. Principalii angajatori sunt: firma SWES din Alba-Iulia; depozitul Kufland din Turda; magazinul Profi din oraș; firma Azo-Mureș din Târgu-Mureș.
- O mare parte din absolvenții de la forma zi, preferă să trăiască din ajutorul de șomaj, sau să lucreze la*negru*.
- Toți absolvenții de la învățământul obligatoriu (IX-X) doresc să continue studiile, fiindcă agentul economic pune accent pe adeverința de absolvire 12 clase.

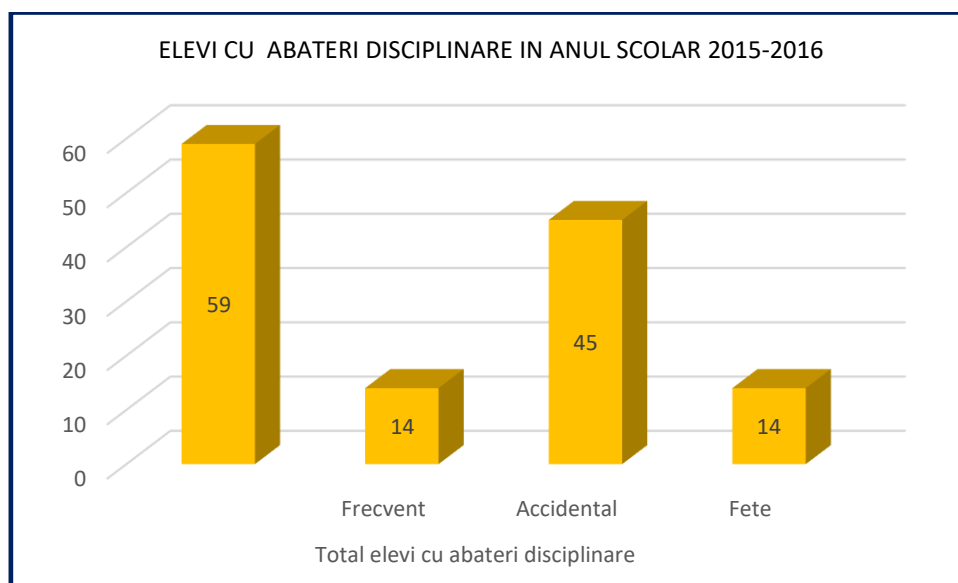
E) SITUAȚIA DISCIPLINARĂ

ANUL ȘCOLAR 2017-2018

În anul școlar 2015-2016 dintr-un total de 546 de elevi înscriși, au fost numai de 59 de elevi cu procese verbale pentru acte de violență în spațiul școlar. Frecvența abaterilor disciplinare este dată în tabelul de mai jos.

Tab .11 Structura grupului de elevi cu abateri disciplinare

Total elevi cu abateri disciplinare	Din care:		
	Frecvent (2 si peste 2 procese verbale)	Accidental (1 proces verbal)	Fete
59	14	45	14
100%	23,72	76,28	23,72

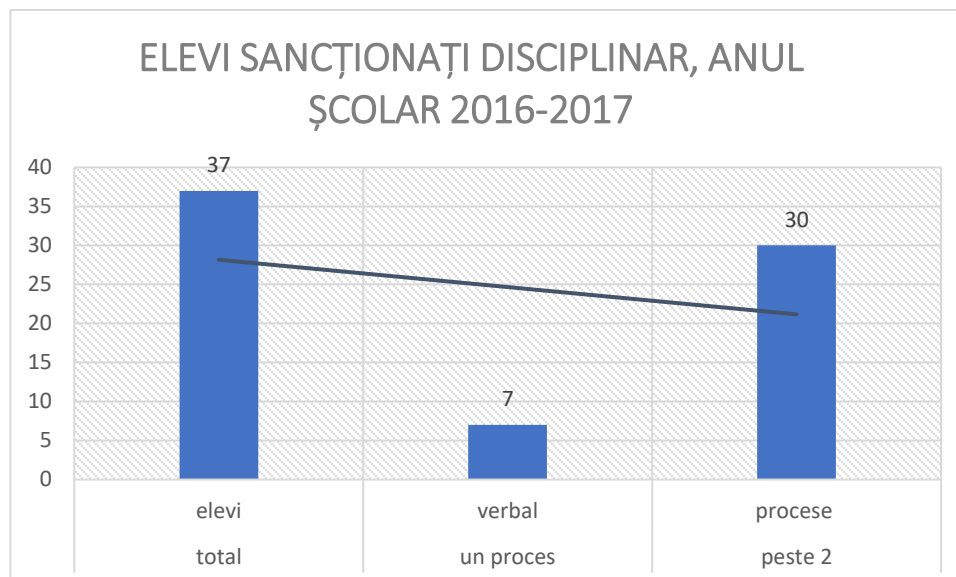


ANUL ȘCOLAR 2016-2017

În anul școlar 2016-2017 dintr-un total de 485 de elevi înscriși, au fost numai 37 de elevi cu procese verbale pentru acte de violență în spațiul școlar. (Raportul Comisiei de prevenire și combatere a violenței școlare nr.înregistrare2886/10.10.2017)
Frecvența abaterilor disciplinare este dată în tabelul 12.

Tabel 12

Total elevi cu abateri disciplinare	Din care:		
	Frecvent (2 si peste 2 procese verbale)	Accidental (1 proces verbal)	Fete
37	7	30	4
100%	19	81	10



În general formele de comportare agresivă ale elevilor depistate la elevi sunt: tonul ridicat, tachinarea, ironizarea, folosirea de porecle, insulte, intimidarea, îmbrâncirea, distrugerea de obiecte, pălmuirea.

În concluzie se estimează că principalele cauze-stimuli ai furiei elevilor noștri sunt:

- ✚ Moștenirea genetică;
- ✚ Mediul familiar, în care și-au petrecut copilăria: nu există valori morale; neglijarea; brutalitatea părintelui; agresivitatea verbală, fizică și emoțională a părintelui; controlul excesiv al copilului, care nu s-a putut dezvolta normal; exemplul negativ al părintelui care înjură, care rezolvă problemele prin pedeapsă; scenele de umilire a mamei, la care asistă copilul; sau o inechitate socială, o eroare a justiției, la care atacul părinților a fost să-și facă singuri dreptate. Deci, ei au învățat de mici că numai prin puterea pumnului, a tonului ridicat, a înjurăturilor, agresivitate pot deține controlul și rezolva problema.
- ✚ Mediul social în care trăiesc: anturajul, dacă promovează violența; rețelele de socializare; situația socio-economică a părinților din zona Ocna Mureș, care trăiesc la limita subzistenței din ajutoarele sociale, fiindcă nu sunt locuri de muncă; criza la nivel național a valorilor morale; la nivel național nu funcționează legătura dintre instituțiile implicate în educarea tinerilor și a slăbit autoritatea statului; plecarea părinților la muncă în străinătate, copiii au rămas în grija rudelor; abandonarea lor.

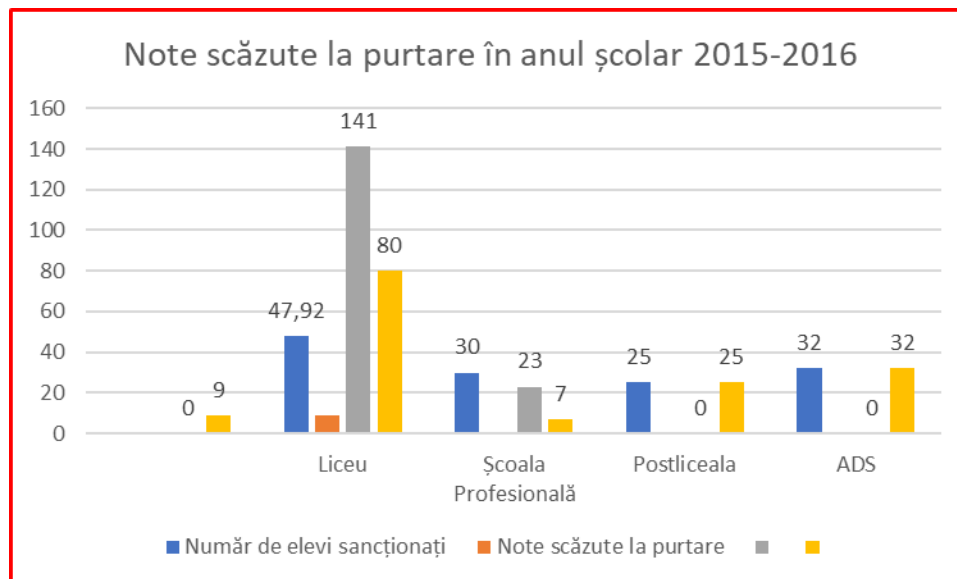
Politica educațională ambiguă a țării noastre din ultimii ani, care a permis să devină școala și educația irelevante pentru elevi și să apară diferențe mari între capacitățile intelectuale, așteptările elevului și standardele profesorului impuse de sistemul educațional. Consecințele sunt devastatoare la nivel național producând: antipatia, sfidarea autorității profesorului; elevii predispuși la violență ignoră cu bună știință a regulile, ba chiar caută să preia controlul clasei, să impună un sistem lejer, transferal afectiv al comportamentului violent din familie în școală; dezinteres; instabilitate psihică și mai dureros, indiferența părinților.

NOTE SCĂZUTE LA PURTARE ÎN ANUL ȘCOLAR 2017-2018

Cu excepția elevilor de la liceu-ZI și școala profesională, s-au scăzut notele la purtare numai pentru absențe la liceu-seral, Postliceală și ADS.

Tab.13

Forma de școlarizare	Total elevi sancționați	Note scăzute la purtare		
		5-6,99	7-8,99	9
1	2	3	4	5
Liceu	230	9	141	80
Școala Profesională	30	-	23	7
Postliceala	25	-	-	25
ADS	32	-	-	32
TOTAL	317	9	164	144
Procent din numărul de 480 al elevilor înscriși	66,042	1,875	34,167	30



NOTE SCĂZUTE LA PURTARE ÎN ANUL ȘCOLAR 2017-2018

Cu excepția elevilor de la liceu și școala profesională, s-au scăzut notele la purtare numai pentru absențe la Seral și ADS.

Tabel 14

Forma de școlarizare	Total elevi sanționați	Note scăzute la purtare		
		5-6,99	7-8,99	9
1	2	3	4	5
Liceu	120	-	4	116
Școala Profesională	30	3	6	21
ADS	4	-	-	4
TOTAL	154	3	10	141

F) PERFORMANȚE OBTINUTE DE ELEVI LA CONCURSURILE ȘCOLARE

REZULTATE OBTINUTE DE ELEVI LA CONCURSURILE ȘCOLARE 2015,2016, 2017

- 1.** Laudă semințelor, celor de față și-n veci tuturor”, din cadrul Festivalului Internațional “Lucian Blaga”, ediția 2014 – Nicoară Melania Flavia, Mențiune , faza județeană
- 2.** “Laudă semințelor, celor de față și-n veci tuturor”, din cadrul Festivalului Internațional “Lucian Blaga”, ediția 2014 - Bugan Luminița Mihaela, Locul I, faza națională
- 3.** Concursul Național, “Ocroțiți de Eminescu”, 2015, Nicoară Melania Flavia
- 4.** “Laudă semințelor, celor de față și-n veci tuturor”, din cadrul Festivalului Internațional “Lucian Blaga”, ediția 2015 – Ruben Brudan, Mențiune, faza județeană
- 5.** “Laudă semințelor, celor de față și-n veci tuturor”, din cadrul Festivalului Internațional “Lucian Blaga”, ediția 2015 - Bugan Luminița Mihaela, Locul III, faza județeană
- 6.** “Laudă semințelor, celor de față și-n veci tuturor”, din cadrul Festivalului Internațional “Lucian Blaga”, ediția 2017 - Bugan Luminița Mihaela, Locul II, faza județeană
- 7.** “Laudă semințelor, celor de față și-n veci tuturor”, din cadrul Festivalului Internațional “Lucian Blaga”, ediția 2017 – Boca Alexandru Viorel, Mențiune, faza județeană
- 8.** “Ocroțiți de Eminescu”, 2017, Alexandru Viorel Boca, Premiul III, Elena Gyib – Mențiune, Tatiana Loredana Covaci – Mențiune, Martin Gașpar –Mențiune
- 9.** “Învingător prin artă”,Iași, 2015, Fotografie, George Cioban, Locul I,
- 10.** “ECO FOTOGRAFIA ANULUI”, București, 2016, George Cioban
- 11.** “Lirismograf”, Sibiu, 2017, Alexandru Viorel Boca, , Elena Gyib, Tatiana Loredana Covaci, Martin Gașpar , Laurențiu Ciprian Filip. Versuri publicate in volumul “ Conexiuni”
- 12.** 12. Concursul Național de Poezie “Nicolae Drăgan”, 2017, Alexandru Viorel Boca, Elena Gyib, Tatiana Loredana Covaci, Martin Gașpar, Bugan Luminița Mihaela
- 13.** Concurs Internațional de Poezie “ Noi susținem excelența”,Revista “ Occidentul românesc”, 2015, Bugan Luminița Mihaela
- 14.** Festivalul Național de Poezie și Proză “ Mihai Eminescu”, Botoșani, 2017, , Alexandru Viorel Boca, Elena Gyib, Tatiana Loredana Covaci, Martin Gașpar, Laurențiu Ciprian Filip, Bugan Luminița Mihaela
- 15.** Concursul Național de creație literară și plastică “VINO ȘI TU LA ȘCOALĂ!” desfășurat în cadrul SIMPOZIONULUI NAȚIONAL “STRATEGII FUNCȚIONALE DE PREVENIRE ȘI COMBATERE A ABANDONULUI ȘCOLAR ÎN MEDIILE DEFAVORIZATE”, Craiova, 25 noiembrie 2016, elev Ursu Dacian, clasa a XII As și profesor Udrea Maria Elena.

G) ACTIVITATEA EXTRACURRICULARĂ. MOTIVAȚIE, CALITATE, EFICIENȚĂ

Activități extracurriculare :

- Constituirea clubului "Prietenii bibliotecii" -anul 2003:
- Campania mediatică „Antiviolență” -anul 2014
- Excursie la Turda și Cheile Turzii-anul 2015
- Târg de manuale second-hand -perioada 2012-2017
- Târg de carte (manuale opționale, literatură de specialitate, beletristică, enciclopedii, etc.
- Concurs de eseuri cu premii „Informare și alfabetizare prin biblioteca ta” (Biblioteca Șolară)
- Întâlnire cu poetul Ioan Hădărig. Presentare de carte (Biblioteca Școlară)
- Concurs de semne de carte (Biblioteca Școlară)-
- Cursul și competiția „Să fii lider”, inițiat de Junior Achievement-anul 2015
- Simpozion „Tradiții ale rromilor din spațiul românesc”. Organizatori: prof. Maria Rasa, elevii rromi din programul „Burse de studiu pentru liceenii rromi” , Biblioteca Școlară
- Concurs „Organizarea și dotarea laboartorului de analize”, pentru clasele a IX-a, a X-a, a XI-a de la profilul Chimie Industrială și a XII-a de la profilul Resurse și naturale, sponsorizat de firma de produse cosmetice „Faberlic” (Catedra Tehnică și lab. N. Szabo)-2003
- Participarea la „ International School Library Month”, (Biblioteca Școlară)
- Dezbateri pe tema „Bicicliștii și mopediștii în trafic”, organizat în colaborare cu Poliția din Ocna-Mureș ;
- Participarea la programul „Tineret în acțiune”, etapa I „Suntem români în Europa” prin organizarea și desfășurarea unui concurs de cultură generală cu premii la care au participat elevii din clasele IX-A și IX-B-anul
- Concurs de proverbe cu premii (Catedra de Limbă și Comunicare și Biblioteca Școlară);
- Simpozion „1 Decembrie 1918– Unirea cea mare” , Catedra „Om și societate”, Biblioteca Școlară, Clubul „Prietenii bibliotecii”
- Spectacol de Moș Nicolae(Catedra de Limbă și Comunicare);
- Amenajarea unui spațiu cu destinații multiple pentru desfășurarea activităților cultural-educative;
- Organizarea și desfășurarea unui târg de obiecte second-hand în cadrul campaniei „Darul Bucuriei” de elevii claselor XII-D și XIII-B, profil Servicii;
- Cangurul în limba franceză-anul 2011
- Concursul „Winners” la limba și literatura română; anul 2011;
- Concursul „Winners” la matematică;
- Concursul „Winners” la limba engleză;
- Simpozion „Sadoveanu, o viață închinată condeiului”, cu implicarea elevilor din clasele IX-XII, Catedra de „Limbă și Comunicare”
- Simpozion omagial „25 de ani de la moartea lui Nichita Stănescu – Mareția poetului” (Catedra de Limba și Comunicare, Biblioteca Școlară).

- Recital de poezie „ Petrarca – Rime”, Biblioteca Școlară ;
- Spectacol de dansuri populare – Interculturalitate;
- Participarea corului școlii la spectacolul de caritate organizat cu ocazia sărbătorilor de iarnă de Casa de Cultura „Liviu Rebreanu” din Aiud;
- Participarea formațiilor artistice ale școlii la spectacolul organizat de Primăria Ocna Mureș cu ocazia Crăciunului, 2010;
- Simpozion „Mihai Eminescu – poet național și universal...” (Catedra de Limba și Comunicare, Biblioteca Școlară);
- Sfantul Valentin și Dragobetele”- spectacol de poezii de dragoste, scenete, prezentare de materiale legate de istoricul zilei de 14 februarie și de Dragobete (Catedra de Limba și Comunicare, Biblioteca Școlară), 2011
- Simpozion „ Răscoala lui Horea, Cloșca și Crisan pe meleagurile uiorene” (Biblioteca Școlară, Catedra „Om și societate”);
- Schimb educațional între Consiliul elevilor de la Liceul teoretic Jidvei și Consiliul elevilor de la GSCI Ocna-Mureș în cadrul proiectului inițiat de CJ al elevilor și ISJ Alba, intitulat „Schimbă-ți mediul și fă diferența!”;
- Organizarea unei excursii de studiu la Stația de tratare a apei de la Sebeșel pentru elevii clasei a XI B an de completare, pentru îmbogățirea cunoștințelor la modulul „Tratarea apei” (Catedra Tehnică, 2013);
- Informarea elevilor și organizarea de dezbateri pe tema delincvenței juvenile și a accidentelor în care sunt implicați elevi mopediști și bicicliști, activitate derulată în cadrul parteneriatului dintre liceu și Poliția Ocna Mureș (Catedra Om și Societate, Activități derulate în cadrul parteneriatului dintre Catedra „Om și societate” și Clubul „Prietenii Bibliotecii” cu teme: Codul bunelor maniere; Sunetul muzicii; Ziua carierei;
- Concursul “Marcian Bleahu”, de proiecte pe teme de mediu, iunie 2014, Cluj-Napoca, unde elevii Denisa Mihălțan, Tabita Șolea și Claudiu Lukacs au obținut locul III; coordonator a fost d-na profesor Maria-Elena Udrea;
- Concursul Național de Ecologie și Protecția Mediului “SĂ IUBIM NATURA”, 25 OCTOMBRIE 2014, Râmnicu Vâlcea, unde elevii Mureșan Andrei, Ferc Robert au luat premiul III. Coordonator a fost d-na profesor Maria Elena Udrea.
- Participarea a 9 elevi la Campionatul Național de Fotbal Juniori A, în echipa C.S Ocna Mureș Junior A, Campioană județeană de juniori, Liga 4, Cupa “ Coca cola” antrenată de d-nul profesor Sebastian Ovidiu Sanislav;
- Participarea elevilor la concursuri și turnee sportive, precum:
 - Tenis de masă, unde s-a luat locul 1 la fază zonală și participare la faza județeană
 - Tenis de masă, unde s-au luat locurile 1, 3 la faza zonală;
 - Participare la cros „OM ACTIV”, unde s-a luat locul 1 la băieți și locul 2 la fete
 - Activități organizate în cadrul „Calendarului cultural”, cum sunt:
 - Minulescu - prezentare biografie, poezii;
 - O. Goga – „Duce sau Furher român” material biografic, poezie; Nicolae Iorga – „Patriarh al culturii române”;
 - Chopin – „Poetul pianului”; „Picasso părintele artei moderne”- biografie, reproduceri; G. Coșbuc- prezentare material biografic, recital de poezie, (Biblioteca Școlară, Catedra Limbă și Comunicare, Catedra Om și Societate);
 - Înființarea cercului de astrofizică „Miraculosul spațiu” , (Biblioteca Școlară, 2011);
 - Derularea activităților de amenajare a spațiului „Clubul tinerilor” din proiectul de parteneriat cu O.N.G ASMEA;

- Expoziție și târg de măștișoare lucrate de elevi, 2012;
- Excursie de studii la universitatea "1 Decembrie" Alba-Iulia cu clasele terminal;
- Expoziție din lucrările elevilor cu ocazia sărbătorilor pascale ;
- Participarea la Concursul Național de lucrări experimentale și inventică -"Pași pe urmele lui Edison", editia a 3-a, organizat de CTTC, ISJ Cluj Napoca; coordonatori au fost d-na profesor Timea Nagy și d-na profesor Maria Elena Udrea;
- Obținerea locului II la concursul de orientare turistică "Trofeul Stelutele Salinei", organizat de Clubul Copiilor din Ocna-Mureș
- Obținerea locului I, la individual (Muresan Bianca), la concursul de orientare turistică "Trofeul Stelutele Salinei", organizat de Clubul Copiilor din Ocna-Mureș;
- Participarea la simpozionul "Marele Will" cu un program artistic dedicat lui William Shakespeare; coordonatori au fost Catedra de Limbă și comunicare împreună cu Biblioteca Școlară;
- Participarea la Simpozionul „Lucian Blaga–Miorița cultă a spiritualității românești" de Biblioteca Școlară și Catedra de Limbă și Comunicare,
- Deschiderea festivă a "Clubului tinerilor", realizat de școală în parteneriat cu O.N.G. ASMEA din Ocna-Mureș, unde s-au organizat: concursuri, activități artistice;
- Aniversarea zilei de "1 Iunie-Ziua copiilor" prin: activități sportive, activități artistice, expoziție de grup cu lucrările unor elevilor talentați la arte plastice ;
- Organizarea Balului bobocilor ;
- Carnaval de HALLOWEEN ;
- Participarea la concursul pe teme de protecție civilă organizat de ISU Alba, unde s-a obținut Mențiunea I, în anul 2012.
- Realizarea și publicarea primului număr al revistei școlare "Experiment" redactat de bibliotecara școlii în colaborare cu elevi și profesori (anul 2011);
- Organizarea concursului, cu premii în bani, „ Cine știe câștigă” (Biblioteca Școlară);
- Editarea revistei „ Prima iubire, primele versuri” (Biblioteca Școlară);
- Expoziție personală. Elevii Adrian Nicoară și Ciurar Ovidiu au prezentat lucrări de grafică și pictură;
- Participarea cu lucrări la Simpozionul Internațional „ Mihai Eminescu, poet național și universal”, Iași. (S-a obținut Premiul I);
- Simpozion „ 24 Ianuarie 1859 - Unirea Principatelor Române”, unde au fost prezentări de referate și un program artistic (coordonatori: Biblioteca Școlară, Catedra Om și Societate);
- Editarea calendarului anual de către Biblioteca Școlară;
- Participarea cu lucrări la Simpozionul Internațional „ Universul Științelor” Iași, 20 august 2011, unde d-na bibliotecar a luat Premiul I;
- Participarea cu lucrări la Simpozionul Internațional „ Mihai Eminescu, poet național și universal”, Iași, 2011 (s-a obținut Premiul de excelență);
- Concursul de eseuri „Dacă dragoste nu e, nimic nu e” (Biblioteca Școlară);
- Program artistic - „Dragobetele sărută fetele!” (Catedra de Limbă și Comunicare);
- Spectacol de „8 martie-Ziua Internațională a Femeii” (Catedra de Limbă și Comunicare, Biblioteca Școlară);
- Simpozion „Rebreanu–un psiholog în lumea literaturii” (Catedra de Limbă și Comunicare, Biblioteca Școlară);
- Parteneriat cu Editura Cartea Sonoră, Timișoara (Catedra de Limbă și Comunicare, Biblioteca Școlară);

- Participare la Olimpiada de Limba și Literatura Română, faza județeană, 2012 (Catedra de Limbă și Comunicare);
- Excursie în Țara Hațegului-anul 2012;
- Excursie la Arieșeni-anul 2013;
- Excursie la Targu Mureș-anul 2013;
- Excursie la Poiana Narciselor -2013;
- Participarea la Concursul Internațional U4ENERGY, categoria Cele mai bune practici pedagogice pentru utilizarea eficientă a energiei, categoria Cea mai buna campanie de constientizare pentru utilizarea eficienta a energiei-Campania 2 in 1- protejăm mediul și bugetul economisind energie. Parteneri au fost: Liceul Tehnologic Ocna Mureș; Primăria Orașului Ocna Mureș; S.C. Electrica; Radio Cluj, Radio Delta fm; TV Cablu Cabex; Ziarul Unirea. Concursul a fost mediatizat pe pagina web a orașului și canalul you-tube.
- Promovarea ofertei de școlarizare pentru anul școlar 2013-2014 , prin organizarea și desfășurarea de activități de prezentare live a vieții școlare „Incursiune ghidată in viața școlii”;
- Participarea la Conferința Științifică a Elevilor, editia a V-a, 7 mai 2011, desfășurată la Colegiul Național „Titu Maiorescu” Aiud, unde elevii coordonați de d-nul profesor Marcel Vesa au obținut Diploma “ John Dalton”;
- Organizarea Simpozionului „Ziua Mondială a Apei” de către profesor Maria Elena Udrea și Catedra Tehnică din școală;
- Participarea la „Ziua Mondială a Curățeniei” prin acțiuni de ecologizare în zona Unirea;
- Participarea la Ziua Internațională “Non violența”, cu Proiectul educațional cu titlul „Ne suportăm unii pe alții”, coordonator a fost d-na profesor Cornelia Popescu;
- Participarea la Simpozionul “Pentru un mediu curat!”, organizat de Agenția de monitorizare a Presei, unde d-na profesor Maria Elena Udrea a primit diploma de excelență-2013;
- Teatru de improvizație cu numele „ Privește și analizează”;
- Valorificarea deșeurilor menajere sub formă de biogaz și Parada modei din deșeuri reciclabile, Aiud, 2013;
- Proiect de parteneriat școla educațional „Bradul de Crăciun–bradul cuvintelor frumoase!”, 2013; Parteneri au fost: Liceul Tehnologic Ocna Mureș și Școala Generală “Gheorghe Maior” din Unirea II;
- Programul „Junior achievement” 2012 – 2015. Temele : „Succesul profesional”, „Economie”, la care au participat elevi din toate clasele și coordonatori au fost profesorii din catedra tehnică: d-na Maier Mariana, d-na Vancea Marcela, d-na Onac Corina, d-na Udrea Maria Elena; d-nul Popi Adrian;
- Proiectul „O speranță pentru un viitor mai bun” cu finanțare din „Fondul de urgență” de la Fundația Soros Romania, implementat de ONG „Raza Speranței din Ardeal” Unirea II și G.S.C.I. Oc. Mureș, Primăria Oc. Mureș, Clubul Tinerilor, Biserica Ortodoxă din Unirea II
- Proiectul „CEZAR”, anul 2012;
- Proiecte on – line în cadrul Programului Internațional „ ORACLE THINK QUEST”, administrator a fost d-na profesor Udrea Maria Elena;
- Participarea la expozitia nationala-concurs”ANELISSE” de reviste stiintifice, reviste culturale, reviste scolare din 29-30 iunie 2013, unde s-a obținut premiul I;

- Participarea la Proiectul Național “ECO-FOTOGRAFIA ANULUI”, ne-a adus premiul II, anul 2014;
- Olimpiadele Kaufland, 2016, unde au participat elevi din clasele: a IX-a A, a IX-a Bp; a X-a A și a XII-a B. Coordonatori au fost d-nii profesori: Simona Fleacă, Udrea Maria Elena și Popi Adrian.
- Premiul I la Simpozionul Național “Fenomene atmosferice și evoluția vremii pe glob” ediția IV, 25 martie 2017, Colegiul Tehnic “Mihai Bravu” din București; profesori: Fleacă Simona și Udrea Maria Elena; ISSN 2359-8085;
- Premiul II la Simpozionul Național “Fenomene atmosferice și evoluția vremii pe glob” ediția IV, 25 martie 2017, Colegiul Tehnic “Mihai Bravu” din București; profesori: Docu Carmen și Popi Adrian;
- Simpozionul Național “Fenomene atmosferice și evoluția vremii pe glob” ediția IV, 25 martie 2017, Colegiul Tehnic “Mihai Bravu” din București, unde elevul Cioban George din clasa a XII-a C a obținut premiul I și eleva Litean Ana-Maria, din clasa a XII-a C, a obținut mențiunea I;
- Diploma de participare la Simpozionul Județean “Științele și abordarea lor interdisciplinară”, din Cădarul Activităților metodice, Științifice și Culturale, ale CCD Dolj, poziția 65, din 28 ianuarie 2017; profesori: Fleacă Simona și Udrea Maria Elena. La secțiunea unde au participat elevii s-au obținut: premiul I, de către elevii Cioban George Gabriel și Litean Ana Maria din clasa a XII-a C; premiul II, de către elevii Popa Radu Nicolae și Popa Raul Nicolae, din clasa a XI-a A; coordonator a fost d-nul profesor Popi Adrian.
- Locul I la etapa locală /regiunea de dezvoltare Centru, a competiției JOBS 2017 <http://www.jobsproject.ro/concurs>. Participanți au fost: clasa a X-a A liceu și profesorii: Fleacă Simona, Udrea Maria Elena, Ianoș Codruța, Popi Adrian, Vigh Alexandru.
- Proiect de parteneriat școlar anti violență “Cum să rămân calm când sunt atacat?” între Asociația Bunul Samaritean (nr.înregistrare 3/103.02.2017) și Liceul Tehnologic Ocna Mureș (nr. înregistrare 406/15.02.2017);
- Concursul “Materiale didactice-2017”, faza interjudețeană, organizat de Casa Corpului Didactic din Brăila, unde d-nul profesor Popi Adrian a obținut premiul I, pentru un auxiliar curricular din domeniul de pregătire Comerț și d-na profesor Udrea Maria Elena a obținut premiul II, pentru o culegere de probleme și un suport de curs în domeniul de pregătire Chimie Industrială și Protecția mediului.
- Publicarea la editura Universul Școlii Alba Iulia, a suportului de curs “Reacții chimice și procese unitare”, format electronic, ISBN 978-606-8683-66-9, de d-na profesor Udrea Maria Elena, martie 2017;
- Activitatea “Lansarea de carte“ de către d-nii profesori Udrea Maria Elena și Popi Adrian, la Casa de cultură “Liviu Rebreanu”, a orașului Ocna Mureș, mai 2017;
- SIMPOZIONUL “DEZVOLTARE DURABILĂ A ROMÂNIEI”, organizat de Casa Corpului Didactic Alba, 2017, unde au participat cu lucrări elevii: Boca Alexandru, Covaci Tatiana din clasa a XI-a A; coordonator a fost d-nul profesor Popi Adrian.
- Diploma de publicare a 36 de materiale pe site-ul www.didactic.ro, 27.06.2017, seria: 6854775807X49133XSW2008, d-na profesor Udrea Maria Elena.
- PROIECT DE PARTENERIAT DINTRE SC APA CTTA SA ALBA ȘI LICEUL TEHNOLOGIC OCNA-MUREȘ, 7 martie 2017. Este o activitate din cadrul săptămânii “Școala Altfel”. Coordonatori au fost d-nii profesori: Nadia Codruța Ianoș, Simona Fleacă, Anica Precup, Maria Elena Udrea, Adrian Popi.

1.8 PRIORITĂȚI NAȚIONALE PRIVIND EDUCAȚIA ȘI FORMAREA PROFESIONALĂ DIN ROMÂNIA ÎN PERIOADA 2016-2020

Strategia educației și formării profesionale din România pentru perioada 2016-2020, denumită în continuare Strategia EFP, propune o abordare coerentă a formării profesionale inițiale și a formării profesionale continue, care să conducă la dezvoltarea unui sistem de formare profesională accesibil, atractiv, competitiv și relevant pentru cerințele pieței muncii. Strategia abordează în mod integrat educația și formarea profesională inițială și continuă și urmează ciclului de politici publice 2007 – 2013 în domeniul dezvoltării resurselor umane. Strategia educației și formării profesionale este complementară Strategiei Naționale de Învățare pe Tot Parcursul Vieții 2015-2020 și Strategiei privind reducerea părăsirii timpurii a școlii și propune o viziune globală asupra dezvoltării/consolidării întregului sistem de educație și formare profesională adresat participanților la învățarea pe tot parcursul vieții. Totodată, din perspectiva calificărilor și competențelor, prezenta strategie propune o abordare conexată cu strategiile elaborate de Ministerul Muncii, Protecției Sociale, Familiei și Persoanelor Vârstnice în domeniul ocupării și echității sociale.

Studiul previzional realizat de CEDEFOP privind cererea și oferta de forță de muncă la orizontul anului 2025 evidențiază tendințele:

- a) ocuparea forței de muncă se estimează că va crește ușor, dar va rămâne sub nivelul din 2008, anterior crizei.
- b) cele mai mari creșteri ale locurilor de muncă vor fi în sectorul de distribuție și transport.
- c) cele mai multe oportunități de angajare, în jurul valorii de 47%, vor fi pentru muncitori în agricultură, silvicultură și pescuit.
- d) forța de muncă cu nivel înalt de calificare va atinge valoarea 39%, în comparație cu 26,6% în 2013.
- e) creșterea numărului de locuri de muncă în România până la 2025 se estimează a fi în aceleași sectoare care au înregistrat creștere în perioada 2008-2013 - servicii, distribuție și transport și serviciile non-comerciale - sectorul majoritar de stat, dar într-un ritm mai lent decât în perioada imediat următoare crizei economice. Ocuparea în sectorul primar se estimează a fi în general stabilă.

“În domeniul educației au fost stabilite următoarele criterii de referință pentru 2020:

- cel puțin 95% dintre copiii cu vârsta cuprinsă între 4 ani și vârsta obligatorie de școlarizare ar trebui să frecventeze învățământul preșcolar
- ponderea tinerilor de 15 ani care nu au suficiente cunoștințe de citire, matematică și științe ar trebui să fie sub 15%
- ponderea tinerilor cu vârsta cuprinsă între 18 și 24 de ani [care au părăsit timpuriu școala](#) ar trebui să fie sub 10 %
- cel puțin 40% din persoanele cu vârsta cuprinsă între 30 și 34 de ani ar trebui să fi absolvit o formă de învățământ superior
- cel puțin 15% din adulți ar trebui să participe la activități de învățare pe tot parcursul vieții;

- cel puțin 20% din absolvenții de învățământ superior și 6% din cei cu vârsta cuprinsă între 18 și 34 de ani, care au o calificare profesională inițială ar trebui să fi urmat în străinătate o parte din studii sau din programul de formare;
- proporția de angajați absolvenți (persoane cu vârsta cuprinsă între 20 și 34 de ani, care au urmat cel puțin studii de nivel secundar superior și care și-au terminat studiile în urmă cu 1-3 ani) ar trebui să fie de cel puțin 82%.”<http://ec.europa.eu/programmes/erasmus-plus/>

Tab. 3 Indicatori propuși pentru perioada 2005-2020

Indicatori	Unitate	România Perioada de referință							Media UE-28	Ținta RO	Ținta UE	
		2005	2009	2010	2011	2012	2013	2014	2014	2020	2020	
Rata de părăsire timpurie a școlii ¹⁴	% (18-24ani)	19,6	16,6	19,3	18,1	17,8	17,3	18,1	11,1	11,3	10	
Ponderea absolvenților de învățământ terțiar ¹⁵	% (30-34 ani)	11,4	16,8	18,3	20,3	21,7	22,9	25,0	37,9	26,7	40	
Procentul persoanelor cu vârsta de 15 ani cu competențe scăzute de citire, matematică și științe exacte ¹⁶	% (15 ani)	Citare	40,4			37,3			17,8		15,0	
		Matematică	47,0			40,8			22,1		15,0	
		Științe	41,4			37,3			16,6		15,0	
Participarea adulților în ÎPV ¹⁷	% (25-64 ani)	1,6	1,5	1,2	1,4	1,2	1,8	1,5	10,6	10	15	
Rata de ocupare a absolvenților (ISCED 3-6) ¹⁸	% (20-34 ani)	ISCED 3-8	72,0	77,7	71,2	70,8	70,1	67,2	66,2	76,2		82
		ISCED 3-4	62,7	69,1	60,8	58,9	59,3	55,0	57,2	70,6		
		ISCED 5-8	84,7	85,9	82,4	81,3	79,0	77,1	74,2	80,9		
Rata de ocupare ¹⁹	% (20-64 ani)	63,6	63,5	64,8	63,8	64,8	64,7	65,7	69,2	70,0	75	

Sursa: Pentru datele Eurostat, baza de date online, actualizare: 12 octombrie 2015

1.9 PRIORITĂȚI REGIONALE, LOCALE

Județul Alba face parte din regiunea “Centru”. Planul de Dezvoltare al Regiunii “Centru”, Planul Regional și Local de Acțiune pentru perioada 2013-2020, pentru Dezvoltarea Învățământului, Dezvoltarea resurselor umane și Creșterea incluziunii sociale are următoarele priorități și obiective strategice:

PRIORITATEA 1: COREAREA OFERTEI ÎPT DIN JUDEȚ CU NVOILE DE CALIFICARE

Obiectiv 1.1 : Reducerea ratei șomajului tinerilor din grupa de vârstă 15 – 24 ani prin obținerea de informații credibile, de calitate, periodic actualizate și creșterea nivelului de calificare în funcție de nevoile viitoare ale unei economii în schimbare prin diversificarea serviciilor oferite de ÎPT și creșterea calității acestui tip de învățământ.

Obiectiv 1.2. Adaptarea ofertei de formare inițială la nevoile de calificare locale, regionale.

PRIORITATEA 2: DEZVOLTAREA SERVICIILOR DE ORIENTARE ȘI CONSILIERE

Obiectiv 2.1 : Îmbunătățirea mecanismelor pentru facilitarea accesului la educație și ocuparea unui loc de muncă.

PRIORITATEA 3: REABILITAREA ȘI MODERNIZAREA INFRASTRUCTURII ȘI DOTĂRII ȘCOLILOR DIN ÎPT

Obiectiv 3.1: Îmbunătățirea condițiilor de învățare în ÎPT prin dotarea cu echipamente de instruire, conform standardelor de pregătire

PRIORITATEA 4: DEZVOLTAREA COMPETENȚELOR PROFESIONALE ALE RESURSELOR UMANE DIN ÎPT

Obiectiv 4.1: Dezvoltarea competențelor metodice și de specialitate ale personalului didactic

PRIORITATEA 5: DEZVOLTAREA ȘI DIVERSIFICAREA PARTENERIATULUI SOCIAL

Obiectiv 5.1: Pentru asistarea deciziei și furnizarea unor servicii de calitate prin ÎPT

PRIORITATEA 6: ASIGURAREA ACCESULUI LA ÎPT ȘI CREȘTEREA GRADULUI DE CUPRINDERE ÎN EDUCAȚIE

Obiectiv 6.1: Facilitarea accesului la educație, prevenirea și reducerea abandonului școlar.



Există trasate următoarele direcții de acțiune prioritare și impactul prevăzut pentru atingerea acestor ținte:

- a. Extinderea cadrului de aplicare a reformei educației timpurii prin implementarea de programe și activități specifice acestei forme de educație. Impact așteptat: dezvoltarea sistemului de educație timpurie universal și gratuit la un nivel care să prevină disfuncțiile ce pot apărea pe traseul școlarizării ulterioare și în calea obținerii succesului școlar;
- b. Acordarea suportului necesar pentru prevenirea părăsirii timpurii a școlii prin desfășurarea de programe sociale, programe de tipul ”Școala după școală”, promovarea de măsuri afirmative pentru grupuri dezavantajate, asigurarea de profesori de sprijin, asigurarea consilierii școlare și pregătirii remediale. Impact așteptat: garantarea accesului egal în învățământul preuniversitar și menținerea în sistemul educațional al elevilor/tinerilor cu risc de părăsire timpurie a școlii;
- c. Susținerea revenirii la școală a celor care au părăsit timpuriu sistemul de educație prin acordarea unor facilități și dezvoltarea programelor de tipul “A doua șansă”. Impact așteptat: creșterea nivelului de participare a tinerilor la sistemele de educație și formare pe tot parcursul vieții;
- d. Creșterea relevanței pregătirii elevilor prin orientarea procesului de educație către formarea de competențe. Impact așteptat: formarea competențelor cheie ale elevilor și creșterea calității actului de predare– învățare– evaluare, precum și sporirea interesului elevilor pentru învățare;
- e) Deschiderea școlii spre comunitate și mediul de afaceri, îndeosebi în zonele dezavantajate. Impact așteptat: creșterea capacității instituționale a unităților de învățământ de a aplica politici care susțin accesul și participarea la educație precum și succesul școlar, inclusiv printr-un răspuns adecvat la nevoile comunității și ale pieței muncii;

- e. Focalizarea formării cadrelor didactice spre domeniile de impact/schimbare ce încurajează participarea școlară în condiții de calitate. Impact așteptat: cadre didactice calificate pentru aplicarea măsurilor de intervenție privind susținerea participării și reinsertiei școlare;
- f. Dezvoltarea învățământului profesional și tehnic. Impact așteptat: creșterea interesului tinerilor pentru obținerea unei calificări, în acord cu oferta de locuri de muncă existentă pe piață la nivel local/național.

PRIORITĂȚI PENTRU LICEUL TEHNOLOGIC OCNA MUREȘ PENTRU PERIOADA 2016-2020

În urma analizei de nevoi, atât ale mediului extern cât și intern, au fost identificate următoarele priorități pentru instituția noastră școlară:

PRIORITATEA 1: EFICIENTIZAREA RELAȚIILOR PARTENERIALE EXISTENTE ȘI DEZVOLTAREA DE NOI PARTENERIATE.

Obiectiv : 1.1. Dezvoltarea de parteneriate sociale active cu alte unități școlare din ÎPT., cu autoritățile publice locale și parteneri sociali (agenți economici, patronate). 1.2. Eficientizarea procesului instructiv-educativ prin efectuarea stagiilor de pregătire practică la agenții economici.

PRIORITATEA 2: ÎMBUNĂȚĂȚIREA APLICĂRII METODELOR DIDACTICE BAZATE PE ÎNVĂȚAREA CENTRATĂ PE ELEV

Obiectiv: 2.1. Desfășurarea de lecții și activități bine proiectate, interesante și atrăgătoare pentru elevi;

Obiectiv 2.2. Îmbunătățirea nivelului de pregătire precum și a activității de evaluare a elevilor, creștere performanțelor și valorificarea realizărilor elevilor;

Obiectiv 2.3. Îmbunătățirea rezultatelor la examenele naționale – examenul de bacalaureat și certificare a competențelor profesionale.

PRIORITATEA 3: ARMONIZAREA SISTEMULUI DE ÎPT CU PIAȚA MUNCII, PE BAZĂ DE STUDII ȘI CERCETĂRI

Obiectiv: 3.1. Corelarea ofertei școlare cu cererea existentă pe piața muncii prin includerea în școală a calificărilor de nivel 2 și 3 domeniul prioritar.

Obiectiv 3.2. Dezvoltarea învățământului ÎPT pentru adulți, prin includerea în școală a nivelului 3 avansat de calificare.

PRIORITATEA 4: ÎMBUNĂȚĂȚIREA PROCESULUI DE PREDARE-ÎNVĂȚARE PRIN ACTIVITĂȚI EXTRACURRICULARE ȘI EXTRAȘCOLARE

Obiectiv: 4.1. Eficientizarea comunicării pentru îmbunătățirea calității procesului didactic și a cadrului de colaborare între școală și comunitate.

PRIORITATEA 5: ASIGURAREA CALITĂȚII ÎN ACTIVITATEA ȘCOLII

Obiectiv: 5.1. Dezvoltarea unei culturi și a unei mentalități a calității la nivelul întregului personal al școlii și al elevilor.

Obiectiv 5.2. Dobândirea de către elevi de competențe și abilități necesare insertiei sociale a viitorilor absolvenți



PARTEA A DOUA-ANALIZA NEVOILOR

2.1 ANALIZA MEDIULUI EXTERN

Analiza mediului extern presupune o diagnoză a mediului demografic și economic a pieței muncii și a ofertei școlilor IPT din regiunea Centru, conform Planului de Dezvoltare a Regiunii Centru 2014-2020 (PDR Centru). El reprezintă principalul document de planificare și programare elaborat la nivel regional și asumat de către factorii de decizie din Regiunea Centru și stabilește viziunea de dezvoltare, obiectivul global și obiectivele specifice de atins la finalul perioadei de programare, propunând direcțiile de acțiune și măsurile necesare pentru atingerea obiectivelor.



Regiunea Centru este o regiune de dezvoltare a României și este așezată în zona centrală a țării, în interiorul mării curburi a Munților Carpați. Este așezată în zona centrală a României, în interiorul mării curburi a Munților Carpați, pe cursurile superioare și mijlocii ale Muresului și ale Oltului. Este străbătută de meridianul 25⁰ longitudine estică și

paralela 46⁰ latitudine nordică.

Este alcătuită din județele: Alba, Brașov, Covasna, Harghita, Mureș și Sibiu.

DOMENII DE ANALIZĂ	FACTORI DIAGNOSTICAȚI
Demografie	<p>La nivelul regiunii Centru se constată o scădere a numărului de locuitori. Astfel în anul 2010, efectivul populației era de 2 524,4 mii locuitori;</p> <p>În intervalul 2008-2050 reducerea efectivului va fi cu 16,3%, varianta optimistă; în varianta cea pesimistă va fi de 30,1% iar în cea medie cu 24,5%.</p> <p>Județul Alba, față de alte județe din Regiunea Centru va fi cel mai afectat de scăderea numărului</p>

de locuitori (maxim de 36,4%.) Județele Sibiu și Brașov din regiunea Centru au un grad dezvoltat de urbanizare, de dezvoltare socio-economică și constituie o atracție pentru populația din alte județe. *Județul Alba va fi afectat în cea mai mare măsură de creșterea soldului migrator raportat la populației (rata medie anuală de peste 3‰).*

Distribuția pe medii rezidențiale (urban/rural)

Regiunea Centru la ora actuală este una din cele mai urbanizate regiuni ale României, după Regiunea Bucuresti-Ilfov și Regiunea Vest.

Majoritatea orașelor au un număr mai mic de 20000 locuitori, un singur oraș – Brașovul – are peste 200000 locuitori, iar Sibiul și Târgu Mureș au între 100000 și 200000 locuitori. Conform datelor statistice la nivelul anului 2010 județul Alba are un grad relativ ridicat de urbanizare(58,8%), mai redus decât cel regional (59,3%), dar peste media națională (55,1%).

Distribuția pe sexe

Structura pe sexe indică la nivel județean la nivel județean o ușoară preponderență a persoanelor de sex feminin (50,7%), apropiat de ponderea la nivel regional (51,1%) În mediul rural, raportul este echilibrat, cu un ușor avantaj pentru populația masculină.

Structura etnică

Populația Regiunii Centru se caracterizează printr-o mare diversitate etnică, lingvistică și religioasă. Românii reprezintă 65,3% din totalul populației regiunii, maghiarii 29,9%, romii 4%, germanii 0,6%.

Județul Alba conform recensământului populației și locuințelor din 2002 arată următoarea structură etnică: Românii sunt majoritari 90,4%; Maghiarii 5,40%; Romii 3,74%; Germanii 0,34% .Celelalte minorități etnice dețin ponderi ne semnificative de 0,11%.

*PROGNOZA PE GRUPE DE VÂRSTĂ ÎN
REGIUNEA CENTRU*

Populația în vârstă de 0-14 ani

	<p>Acest segment va scădea cu 40-65%, cel mai afectat va fi județul Alba, din cauza deficitului de nașteri și migrație internă și externă.</p> <p><i>Populația în vârstă 15-24 ani</i></p> <p>Va fi o scădere de 58,4%, până în anul 2050. Județul Alba se va confrunta cu o reducere de reducere de peste 2/3 (-68,2%).</p> <p><i>Populația adultă (15-64) ani</i></p> <p>Județul Alba va avea cea mai accentuată scădere de (-48,9%). La nivel regional, se așteaptă la o scădere de la 70,6% în 2007 la 58,6% în 2050</p> <p><i>Populația cu vârsta peste 65 ani</i></p> <p>În județul Alba va crește acest segment cu 47,7% și va fi peste 90% în județele Sibiu și Brașov.</p>
<p>O concluzie importantă se desprinde: Populația școlară, cu vârste între 7-14 ani va scădea până în anul 2025 cu peste 73.900 de persoane, ceea ce va duce la închiderea a peste 100 din școlile existente, nu vor mai fi necesare. Consecințele sunt: nu se pot face renovări cu mijloace ale UE și se va reorganiza distribuția școlilor în Regiunea Centru. Pentru județul Alba se estimează că vor dispărea 20 de școli.</p>	
<p>Economie</p>	<p><i>Produsul intern brut</i> obținut în 2010 la nivelul Regiunii Centru totalizează 59120,1 milioane lei prețuri curente, reprezentând 11,3% din valoarea produsului intern brut al României. Prin valoarea P.I.B./locuitor de 23428,3 lei, Regiunea Centru se situează pe poziția a treia la nivel național, după Regiunea București-Ilfov și Regiunea</p> <p>Județele cele mai dezvoltate sunt: Brașovul și Sibiu.</p> <p><i>Economia Regiunii Centru</i> păstrează încă un profil industrial vizibil, ce poate fi evidențiat atât prin contribuția relativ ridicată a industriei la formarea produsului intern brut, cât și prin ponderea semnificativă a populației ocupate în sectorul secundar al economiei.</p> <p><i>Profilul industrial</i> al regiunii este dat de industria construcțiilor de mașini și a prelucrării metalelor, chimică, materialelor de construcții, lemnului, extractivă, textilă și alimentară.</p> <p><i>Agricultura și silvicultura</i> și-au redus semnificativ ponderea în valoarea adăugată brută la nivel regional de la 15,6% în 1998 la 6,8% în 2010 (18,2%).</p> <p><i>Sectorul serviciilor</i> are o contribuție importantă la formarea produsului intern brut regional. egiuni</p>

	<p>Domeniile, care au înregistrat cele mai mari creșteri sunt transporturile (în special transporturile rutiere și cele aeriene), telecomunicațiile, sectorul financiar-bancar și de asigurări.</p> <p>Turismul, cu toate că a înregistrat o serie de progrese pe anumite segmente, cum ar fi agroturismul, nu reușește să valorifice încă importantul potențial turistic al regiunii.</p> <p>Creșteri moderate, cu 3-4 puncte procentuale ale contribuției la formarea valorii adăugate brute s-au înregistrat în cazul sectorului „Intermedieri financiare, tranzacții imobiliare, închirieri și activități” și în cazul sectorului „Administrație publică, învățământ și sănătate”.</p> <p><i>Activitate tradițională</i> în Regiunea Centru, agricultura constituie până în zilele noastre principala ocupație și sursă de venit a locuitorilor din mediul rural.</p> <p>Firmele locale din Regiunea Centru au avut o creștere a cifrei de afaceri, astfel în anul 2011 a fost de 106679 milioane lei; aportul comerțului fiind de aproximativ 33%, iar cel al industriei prelucrătoare de 34%. Alte ramuri în care s-a înregistrat o valoare semnificativă a cifrei de afaceri sunt: producerea și distribuția de energie electrică, energie termică și gaze (7,4%), construcțiile (6,7%), hoteluri și restaurante (5,9%).</p>
<p>CONCLUZIE Se subliniază pentru perioada 2014-2020 principalele măsuri:</p> <ul style="list-style-type: none"> ➤ a) modernizarea și eficientizare a agriculturii, din perspectiva socio-economică a localităților, a gospodăriilor țărănești, a mediului și a dezvoltării durabile. Aceasta va impune un program coerent de măsuri specifice în educație și formare profesională în județ; ➤ sprijinirea activității de inovare și modernizare a IMM-urilor și regenerarea orașelor mici (sub 20 de mii de locuitori); ➤ punerea în valoare a patrimoniului natural și antropoc, care va duce la creșterea atractivității turistice regionale; ➤ relansarea activității de cercetare-dezvoltare și de creștere a legăturii ei cu mediul economic și nevoile acestuia, prin dezvoltarea centrelor de inovare și a spin-off-urilor și start-up-urilor inovative. 	
<p>Piața muncii</p>	<p>♣ <i>Locuri de muncă vacante</i> cu o rată mare peste media regională sunt: Sănătate și asistența socială (3,1%), Distribuția apei și salubritate (2,7%) și Transport și depozitare (1,8%).</p> <p>♣ <i>Domeniile cu cele mai multe locuri vacante</i>, la nivelul Regiunii sunt:</p>

	<ul style="list-style-type: none"> - mecanică (43,1%); - industrie textilă și pielărie (29,4%); - comerț (8,4%); - industrie alimentară (6,4%); - fabricarea produselor din lemn (4,4%) <p>♣Pe grupe ocupaționale cele rate mai ridicate ale locurilor de muncă vacante s-au înregistrat pentru grupa Muncitori necalificați (2,3%), urmată de Muncitori calificați (1,4%), Funcționari (1,0%) și Operatori pe instalații, mașini, asamblori (0,9%).</p> <p>♣ În ceea ce privește motivele neocupării locurilor de muncă vacante, la nivel regional 13% dintre locurile de muncă vacante au rămas neocupate pentru că aplicanții au fost respinși, necorespunzând cerințelor firmei, măsură indirectă a unui deficit calitativ de calificări</p>
<p>CONCLUZIE</p> <p>-se desprind din acest studiu, că domeniile relevante de pregătire profesională și tehnică pentru ÎPT sunt în Regiunea Centru: mecanică, economic și servicii</p> <p>-domeniile relevante de pregătire profesională pentru învățământul tehnic postliceal sunt:mecanic, economic și servicii.</p> <p>- creșterea calității vieții grupurilor vulnerabile și dezavantajate social prin facilitarea accesului la programe de educație, formare profesională, calificare și recalificare, în special pentru populația de etnie romă</p>	
<p>Oferta școlilor pentru învățământul tehnic și profesional (IPT)</p>	<p>♣Ponderea crescândă a IMM reclamă din partea ÎPT un răspuns adecvat la nevoile specifice IMM, de adaptabilitate crescută a forței de muncă la sarcini de lucru diverse, prin:</p> <ul style="list-style-type: none"> -asigurarea unei pregătiri de bază largi, competențe tehnice generale solide; -consolidarea pregătirii profesionale, indiferent de calificare, cu competențespecifice economiei de piață (competențe antreprenoriale, tehnici de vânzări, marketing, etc.) -promovarea învățării pe parcursul întregii vieți. <p>♣Carăspuns la schimbările tehnologice și organizaționale induse de investițiile străine și cerințele de competitivitate,trebuie să avute în vedere:</p> <ul style="list-style-type: none"> -creșterea nivelului de calificare; -importanța competențelor cheie; -limbile străine;

-formarea unor competențe adecvate pentru: noile tehnologii, calitate, design, marketing, tehnici de vânzare.

♣Colaborarea între școli pentru calificările care presupun competențe combinate, de exemplu: tehnice și comerciale/economice, tehnice,artistice, IT (design,grafică, publicitate, pagini web) etc.

♣Formarea continuă a profesorilor să se facă în parteneriat cu întreprinderile.

♣Calitate în pregătirea pentru calificările specializate pentru ecologie și protecția mediului pe baza standardelor de mediu ale UE.

♣Dezvoltarea unor competențe de mediu ca parte din pregătirea tehnică generală, indiferent de specialitate.

♣Parteneriatul școalăagenți economici indiferent de domeniul de pregătire, trebuie să reflecte:

-diversitatea categoriilor de agenți economici (pe clase de mărime, tipuri decapital, etc.) și de activități producătoare de bunuri și servicii.

CONCLUZIE

Se desprind două direcții de acțiune la nivel regional și local:

Aplicarea riguroasă a standardelor de pregătire profesională ;

Adaptări prin curriculum în dezvoltare locală (CDL);

Un alt tip de parteneriat școală-agent economic-comunitate.

Din analiza mediului economic județean și regional se desprind concluziile cu privire la creșterea încurajatoare a investițiilor (industrie, tranzacții imobiliare, comerț, transport, depozitare și comunicații) și dinamica firmelor mici și mijlocii.

Din analiza mediului economic județean se constată ponderea semnificativă a serviciilor (cu cea mai mare contribuție în formarea PIB județean) și se deduc ramurile reprezentative pentru industria județului și se subliniază potențialul de dezvoltare în construcții. După restructurări masive din anii '90 județul Alba își păstrează un profil industrial semnificativ. Investiții importante se fac în industria prelucrătoare; există parcuri industriale și cresc numărul firmelor cu capital străin, în special în industria prelucrătoare.

Se subliniază totodată nevoile de modernizare și eficientizare a agriculturii. În condițiile în care zona montană acoperă o parte semnificativă din suprafața județului, o secțiune distinctă este afectată analizării problematicei ruralului montan, din perspectiva socio-economică a localităților și gospodăriilor țărănești, a mediului și dezvoltării durabile - conducând la nevoia unui program coerent de măsuri specifice în educație și formare profesională în județ. De asemenea, se menționează necesitatea relansării activității de cercetare-dezvoltare și de creștere a legăturii ei cu

mediul economic și nevoile acestuia. În tabelul de mai jos se prezintă estimările financiare pentru proiectele finanțate în 2014 și care prezintă a bază de plecare pentru proiectele din perioada 2014-2020. <http://www.adrcentru.ro>

Domeniu strategic	Număr proiecte	Valoare	
		Milioane lei	Milioane euro
1. Dezvoltare urbană, dezvoltarea infrastructurii tehnice și sociale regionale	398	14.821,79	3.292,63
2. Creșterea competitivității economice, stimularea cercetării și inovării	32	831,10	184,63
3. Protecția mediului înconjurător, creșterea eficienței energetice, stimularea utilizării surselor alternative de energie	119	4.409,61	979,59
4. Dezvoltarea zonelor rurale, sprijinirea agriculturii și silviculturii	518	2.765,46	614,34
5. Dezvoltarea turismului, sprijinirea activităților culturale și recreative	173	3.327,00	739,09
6. Dezvoltarea resurselor umane, creșterea incluziunii sociale	24	182,45	40,53
Proiecte integrate pe mai multe domenii strategice	25	1.809,08	401,88
TOTAL	1336	28.187,74	6.261,85

Planul Local de Acțiune în Învățământ (PLAI) 2013-2020 – Județul Alba, are viziunea:

“În anul 2020, județul Alba va beneficia de un învățământ profesional și tehnic consolidat, eficient, orientat către piață și adaptat nevoilor în schimbare ale comunității locale și aspirațiilor individuale”.

Principalele constatări din analiza pieței muncii indică o scădere a populației active și mai ales a populației ocupate. În județul Alba rata de ocupare a tinerilor de muncă este mai mare, decât la nivel național și regional. La 31 martie 2012, rata șomajului înregistrat la nivelul județului se situează peste media națională și regională.

Cele mai îngrijorătoare constatări sunt în legătură cu rata mare a șomajul tinerilor din grupa 15-24 ani în regiunea Centru. *Indicatorii analizați la nivel regional privind evoluția și structura comparativă pe niveluri de instruire a populației ocupate și a șomerilor evidențiază că șansele de ocupare, respectiv de evitare a șomajului, cresc odată cu creșterea nivelului de instruire. Se constată decalaje semnificative pe medii rezidențiale în structura ocupării pe niveluri de educație (nivelul de instruire al populației ocupate din mediul rural fiind mult mai scăzut decât în mediul urban).*

Similar cu evoluția PIB, se constată în ultimii ani tendința de scădere constantă a numărului și a ponderii populației ocupate (civile) în industrie și agricultură, în paralel cu creșterea în servicii și în construcții.

Studiul previzional privind cererea de formare profesională la orizontul 2013 și în perspectiva 2020, realizat de către Institutul Național de Cercetare Științifică în domeniul Muncii

și Protecției Sociale (INCSMPS) în calitate de partener, în cadrul Proiectului strategic cofinanțat din Fondul Social European prin Programul Operațional Sectorial Dezvoltarea Resurselor Umane 2007– 2013 „Corelarea ofertei educaționale a învățământului profesional și tehnic cu cerințele pieței muncii” oferă repere importante pentru planificarea ofertei educaționale.(figura.....)

- județul ALBA -

Domeniu de pregătire	Plan școlarizare cl. IX realizat 2012/2013			Ținte pentru oferta de școlarizare 2013-2020 ¹⁾ (nivelul 2+ nivelul 3 de calificare)	
	Nr. clase	Nr. elevi	%	Ținta (%)	Min.-max. (%)
agricultură	6	140	7,9%	6,0%	4-8%
silvicultură	1	29	1,6%	1,5%	0,5-3%
ind. alimentară	2	62	3,5%	2,5%	2-3%
protecția mediului	2	54	3,0%	1,5%	1-2%
comerț	4	119	6,7%	8,0%	6-10%
economic	8	232	13,1%	10,0%	8-12%
turism și alimentație	6	171	9,6%	7,5%	6-9%
estetica și igiena corpului omenesc	1	29	1,6%	1,5%	0-3%
construcții, instalații și lucrări publice	2	57	3,2%	9,0%	6-12%
mecanică	15	407	22,9%	23,0%	20-26%
electric	4	102	5,7%	5,5%	3,5-7,5%
electromecanică	1	23	1,3%	2,5%	1,5-3,5%
electronică automatizări	4	108	6,1%	5,0%	3-7%
chimie industrială	1	25	1,4%	2,0%	1-3%
materiale de construcții	1	28	1,6%	2,5%	2-3%
fabric. prod. din lemn	4	102	5,7%	5,0%	3-7%
industrie textilă și pielărie	3	88	5,0%	7,0%	5-9%
tehnici poligrafice			0,0%	0,0%	0,0%
producție media			0,0%	0,0%	0,0%
<i>TOTAL</i>	<i>65</i>	<i>1776</i>	<i>100,0%</i>	<i>100,0%</i>	

¹⁾NOTĂ: Valorile menționate vor fi actualizate la un interval de 1-2 ani pe baza analizei evoluțiilor și previziunilor cererii pieței muncii

Acest studiu analizează și principalii indicatori care definesc:

- ✚ evoluția populației școlare,
- ✚ cheltuielile/elev,
- ✚ situația resurselor umane din învățământul profesional și tehnic,
- ✚ condițiile de învățare (baza materială),
- ✚ cheltuielile medii alocate/elev,
- ✚ numărul de elevi care revin unui profesor,
- ✚ implicațiile descentralizării funcționale și importanța implicării partenerilor sociali,
- ✚ gradul de acoperire al serviciilor de orientare și consiliere,
- ✚ opțiunile elevilor pentru ÎPT,
- ✚ evoluția ratelor de cuprindere în educație și de abandon școlar,
- ✚ ratele de tranziție pe niveluri educaționale, etc.

Este analizată de asemenea implicarea școlilor în formarea adulților.



Corelarea concluziilor desprinse din analizele destinate pieței muncii și economiei județului, cu constatările din analiza ofertei curente a sistemului TVET, a condus la conturarea unor recomandări pentru planurile de școlarizare, ca ținte pentru perioada 2013-2020. Au fost luate în calcul cu prudența necesară informații statistice despre evoluția pe grupe de ocupații a locurilor de muncă vacante și a șomerilor înregistrați în evidențele AJOFM, corelate cu alte informații despre piața muncii locale, regionale și europene, despre evoluția crizei economice mondiale.

Priorități și obiective locale pentru perioada (2014– 2020)

Aceste priorități și obiective locale fac parte din Planul Local de Acțiune în Învățământ (PLAI) 2013-2020 din Județul Alba. Ele s-au prezentat la pct. 1.19 din acet document.

PRIORITĂȚI PENTRU ȘCOALA NOASTRĂ 2016-2020)

În urma analizei de nevoi, atât ale mediului extern cât și intern, au fost identificate următoarele priorități pentru instituția noastră școlară:

PRIORITATEA 1: EFICIENTIZAREA RELAȚIILOR PARTENERIALE EXISTENTE ȘI DEZVOLTAREA DE NOI PARTENERIATE.

Obiectiv 1.1. Dezvoltarea de parteneriate sociale active cu alte unități școlare din ÎPT., cu autoritățile publice locale și parteneri sociali (agenți economici, patronate).

Obiectiv 1.2. Eficientizarea procesului instructiv-educativ prin efectuarea stagiilor de pregătire practică la agenții economici.

PRIORITATEA 2: ÎMBUNĂȚĂȚIREA APLICĂRII METODELOR DIDACTICE BAZATE PE ÎNVĂȚAREA CENTRATĂ PE ELEV

Obiectiv: 2.1. Desfășurarea de lecții și activități bine proiectate, interesante și atrăgătoare pentru elevi, adaptate la capacitatea lor de înțelegere și prelucrare a informației, ținând cont de stilurile de învățare a elevilor.

Obiectiv 2.2. Îmbunătățirea activității de evaluare a elevilor, prin îmbinarea atentă a metodelor tradiționale și a celor moderne de evaluare,.

Obiectiv 2.3. Îmbunătățirea rezultatelor la examenele naționale: examenul de bacalaureat și de certificare a competențelor profesionale, printr-un program de meditații după orele de curs.

Obiectiv 2.4 Desfășurarea de lecții cu un caracter interdisciplinar la modulele de specialitate.

PRIORITATEA 3: ARMONIZAREA SISTEMULUI DE ÎPT CU PIAȚA MUNCII, PE BAZĂ DE STUDII ȘI CERCETĂRI

Obiectiv: 3.1. Corelarea ofertei școlare cu cererea existentă pe piața muncii prin includerea în școală a calificărilor de nivel 3 și 4 domeniul prioritar.

Obiectiv 3.2. Efectuarea unui studiu de piață cu specialiști din domeniu, pentru identificarea nevoii de calificare pe termen scurt și mediu.

PRIORITATEA 4: ÎMBUNĂȚĂȚIREA PROCESULUI DE PREDARE-ÎNVĂȚARE PRIN ACTIVITĂȚI EXTRACURRICULARE ȘI EXTRAȘCOLARE

Obiectiv: 4.1. Eficientizarea comunicării pentru îmbunătățirea calității procesului didactic și a

cadrelui de colaborare între școală și comunitate.

Obiectiv 4.2. Dobândirea de competențe și abilități necesare inserției sociale a viitorilor absolvenți.

Obiectiv 4.3 Sprijinirea elevilor să participe la concursuri școlare, simpozioane naționale.

PRIORITATEA 5: ASIGURAREA CALITĂȚII ÎN ACTIVITATEA ȘCOLII

Obiectiv : 5.1. Dezvoltarea unei culturi și a unei mentalități a calității la nivelul întregului personal al școlii și al elevilor.

Obiectiv 5.2. Monitorizarea strictă a activităților propuse pentru realizarea indicatorilor propuși.

2.2 ANALIZA MEDIULUI INTERN

Analiza mediului intern se bazează pe următoarele documente:

- ✚ rapoartele de activitate din anii școlari anteriori;
- ✚ rapoartele de autoevaluare, anuale, întocmite la nivelul catedrelor;
- ✚ concluziile întâlnirilor profesoriale la nivelul ariilor curriculare;
- ✚ datele statistice anuale privind examenele de admitere și de absolvire, inserție profesională, ș.a.

Autoevaluarea realizată cuprinde toate activitățile și elementele școlii:

- ✚ calificări și curriculum;
- ✚ predarea și învățarea;
- ✚ materiale și resurse didactice;
- ✚ rezultatele elevilor;
- ✚ consilierea și orientarea vocațională oferită elevilor;
- ✚ resursele fizice și umane;
- ✚ parteneriate și colaborări;
- ✚ activitățile financiare și tehnico-administrative se desfășoară potrivit procedurilor interne specifice, elaborate cu respectarea reglementărilor în vigoare.

A.RESURSE FIZICE

Spatiul pentru orele de curs este suficient, școala funcționează într-
un singur schimb, cu excepția liceului seral și a Programului ADS, care funcționează după-masă.

MATERIALE ȘI RESURSE DIDACTICE

IMOBILUL NR. 8 - ȘCOALA NOUĂ

Acesta conține:

► **Există** 17 săli de clasă și laboratoare, dispuse astfel:

► 12 săli de clasă repartizate astfel:

- La parter există sala 11;
- La etajul al doilea sunt sălile: sala nr. 2; sala nr. 17 bis; sala nr. 19; sala nr. 20; sala nr. 21; sala nr. 22;
- La etajul 1 sunt sălile: sala nr. 12; sala 12 bis; sala nr. 13; sala nr. 14; sala nr. 16;

► Laboratorul de electrotehnică, nr. 17

► Laboratorul de chimie și analiza fizico-chimică a substanțelor;

► Laboratorul de informatică nr. 15

► Laboratorul tehnologic, nr. 18

► O sală pentru calculatoare la etajul 1 (disponibil peste 3 săptămâni)

► O bibliotecă școlară;

► Un cabinet medical;

► Sunt 5 birouri pentru: Director; profesorul de sport; serviciul contabilitate; serviciul secretariat; serviciul administrativ;

► O sală de lectură

► Un cabinet metodic (dir. Adj)

► **Există și 19 anexe:** anexa laborator de Electrotehnică; o arhivă la etaj 2 în sala 18; o magazie pentru obiecte didactice de la inginerii mecanici ; o magazie pentru serviciul Administrativ la etajul 2; o cameră pentru panoul electric la etajul 2; o anexă lângă sala 12, cu numele de Firma de Exercițiu; 2 anexe pentru laboratorul de chimie (magazii pentru reactivi chimici, sticlărie, aparate de laborator); o cameră pentru panoul electric la etajul 1; arhiva de la etajul 1 pentru Contabilitate; o sala de lectură; o anexă de lângă sala 12, sub numele de CEZAR-de la proiectul CEZAR, în care a fost școala partener; o cameră pentru panoul electric la parter; arhiva secretariat; un oficiu pentru profesori; o spălătorie pentru sala de sport, dar este dezafectată; magazie pentru Sport; magazie pentru zugrav;)

► **Există două săli pentru cancelarie și fumoar**

► **Există** 9 module de grupuri sanitare (unul este pentru băieți la etajul; unul pentru fete la -etajul II; unul la etajul I pentru fete; unul pentru băieți la etajul I; unul este la parter; unul este la parter pentru profesori; unul este pentru Director; unul este pentru fete lângă sala de sport și unul este pentru băieți lângă sala de sport.

► **Există** o centrală termică;

► **Există** un club al elevilor;

► **Există** două vestiare la sport, pentru băieți, respectiv fete;

► **Există** o sală pentru sport;

► **Există** o sală de kinetoterapie, care a fost amenajată în iulie-august din anul 2013.

IMOBILUL NR. 5 A1 ȘI A2 – CENTRALA ȘI POARTA

Conține spațiile:

► **Există** un atelier de lăcătușărie;

► **Există** un Laborator și anexa respectiva pentru orele de Fizică;

- ▶ Există centrală termică;
- ▶ Există cameră pentru portar.

IMOBILUL 2-ȘCOALA VECHĂ -ÎN CONSERVARE

Conține 11 încăperi:

- ▶ Există 9 Săli de clasă;
- ▶ Există bibliotecă;
- ▶ Există încăpere pentru centrala termică;

IMOBILUL 6 ATELIERE

Acesta conține următoarele ateliere:

- ▶ Există un atelier pentru lucrări de întreținere și un garaj;
- ▶ Există încăpere pentru centrala termică;
- ▶ Există un atelier școlar pentru lucrările de la profilul de pregătire Mecanică;
- ▶ Există un atelier didactic pentru lucrările de profilul de pregătire Electric;
- ▶ Există o sală MULTIMEDIA, CARE S-A REALIZAT ÎN ANUL 2015.

Caracteristicile unor săli sunt:

- ✚ Există o sală de sport cu o suprafață de 438,6 m²;
- ✚ Există o bibliotecă cu 16542 volume și 402 cititori;
- ✚ Cele 5 ateliere au 28 de utilaje, și necesită întreținere;
- ✚ Suprafața de curățenie este de 5.920 m²;
- ✚ Tipul de încălzire este cu centrale proprii alimentate cu gaz metan.

OBSERVAȚII

Resursele financiare sunt reduse, fiindcă orașul Ocna Mureș trece printr-o situație dificilă. Zona Ocna Mureș este o zonă practic monoindustrială, în urma insolvenței uzinei U.P.S.O.M. În anul 2001, șomajul era de aproximativ 42%. Disponibilizările făcute de agenții economici din zonă, surparea produsă de la sondele de mină a dus la instabilitate economică și scăderea nivelului de trai; multe familii trăiesc la nivelul de subzistență.

Din acest motiv, sprijinul financiar acordat de Consiliul Local Ocna Mureș este sub necesitățile curente. Totuși, prin eforturi proprii, școala beneficiază de anumite fonduri din surse extrabugetare, precum: închirieri de spații, sponsorizări de la agenți economici.

În anul 2013-2014, pornind de la dorința de a reduce consumul de energie termică au fost instalate în unitate panouri radiante în infraroșu, urmând să continuăm acest proiect prin montarea unor panouri fotovoltaice în vederea asigurării autonomiei energetice. Suntem susținuți de autoritățile locale prin atragerea de fonduri europene .

În anul 2014-2015, printr-un proiect scris de O.N.G.-ul ASMEA în parteneriat cu Consiliul Județean Alba, școala a beneficiat de un JOBClub al Tinerilor, care a oferit posibilitatea unei colaborări dintre patru licee din județ și oportunitatea elevilor de a participa la diferite activități desfășurate aici și coordonate de cadre didactice, în vederea dezvoltării competențelor antreprenoriale. Prin acest proiect a fost implementat și în unitatea noastră conceptul de *firmă de exercițiu*, care va fi aplicat pe parcurs, la mai multe clase din domeniul de pregătire Comerț. În cadrul acestui proiect, s-a organizat un concurs de prezentare a unui plan de afaceri, la care elevii noștri au câștigat un premiu de 6000 de Euro. Această sumă a fost folosită astfel:

- + reabilitarea unei Săli cu multiple întrebuințări: prezentare și comercializare de produse rezultate din cultivarea de pe terenul propriu al plantelor medicinale; pentru activități educative; pentru derularea activităților din cadrul proiectului Jobs, care continuă în unitate din anul 2014;
- + amenajarea unui teren ecologic pentru cultivarea plantelor medicinale: lavandă, gălbenele; mentă;
- + achiziționarea de aparatură specifică comercializării plantelor medicinale..

B. RESURSE UMANE

ELEVII

Elevii școlii noastre provin din familii cu venituri modeste, familii cu un număr mare de copii în întreținere. Copiii vin de la școli din orașul Ocna Mureș și de la școli din mediul rural.

Ei se îndreaptă spre școala noastră din dorința de a învăța o meserie, care să le permită să-și câștige existența, imediat după absolvire, având în vedere că părinții lor nu-și pot permite financiar să-i întrețină mult timp la studii. Preferă școala profesională, din motivele:

- + elevii pot ajunge la succes școlar, fiindcă la majoritatea există concordanță între capacitățile, interesele lor și exigența școlară;
- + existența programului de sprijin financiar de 200 de lei/lună/elev, condiționat de frecvența școlară;
- + posibilitatea legală, să urmeze după absolvire, cursurile liceului la forma seral.

În ultimii ani a devenit îngrijorător numărul de elevi din mediul rural, care abandonează frecventarea școlii, motivul fiind tot, cu aspect financiar; familia lor care nu pot suporta costurile mari ale navetei sau cele necesare întreținerii copilului la școală.

La fel de îngrijorător pentru școala noastră este creșterea anuală a numărului de absolvenți de gimnaziu, care se înscriu la Colegiul Tehnic din Aiud.

Trebuie să recunoaștem, că nivelul de cunoștințe al elevilor școlarizați este slab și nu au un interes selectiv față de notele școlare. Au probleme cu adaptarea școlară, socială; unii-deși sunt în număr mic au tulburări de comportament, pe fondul conflictelor din familie, genetic, ceea ce necesită o supraveghere și îndrumare de specialitate.

Dar, majoritatea elevilor sunt harnici și au abilități.

Pe parcursul anului școlar, din păcate, mulți abandonează școala. Cauza reală este sărăcia, în care se zbat familiile acestor elevi și necesitatea ca ei să-și câștige existența prin diverse munci, ceea ce nu le mai permite continuarea studiilor (abandonul școlar apare și la seral).

Evoluția populației școlare

Tabel 1 Variația numărului de elevi

An școlar	Elevi înscriși
2013-2014	480, din care 260 de elevi sunt la cursurile de zi
2014-2015	552; s-au introdus clasa de postliceală și anul I ADS
2015-2016	546
2016-2017	482 elevi la cursuri de zi(liceal și profesional) și la seral(liceu și ADS).
2017-2018	485

ANGAJAȚII ȘCOLII

Posturile din statul de funcții al instituției sunt ocupate cu personal calificat, într-un procent de 100%. Există profesori cu experiență în domeniul educației în general și la nivel curricular. Din totalul personalului didactic sunt un număr de 22 profesori titulari și 7 suplinitori calificați, 3 profesori la plata cu ora. Dintre aceștia, sunt 17 profesori cu gradul didactic I; 7 profesori cu gradul II și 7 profesori cu gradul definitiv.

În anul școlar 2015-2016, școala funcționează cu:

- ✚ 32,12 posturi didactice
- ✚ 5,5 posturi de personal didactic auxiliar
- ✚ 7,50 posturi de personal nedidactic
- ✚ Director: Popescu Cornelia

Personal didactic auxiliar în anul școlar 2015-2016

Funcția	Nr. pers	Studii
Administrator financiar	1	contabilitate
Administrator patrimoniu	1	Științe sociale
Bibliotecar	1	biblioteconomie
Secretar	1	liceu
Operator introducere date	1	liceu
Laborant	1	liceu

Personal nedidactic în anul școlar 2015-2016

Funcția	Nr. pers	Studii
Muncitor calificați	3	Liceu
Paznici	1	Liceu
Îngrijitori	5	Liceu

În anul școlar 2016-2017, nu sunt modificări privind numărul de personal didactic auxiliar și nedidactic. Astfel sunt:

- ✚ posturi didactice: 41
- ✚ posturi de personal didactic auxiliar: 6
- ✚ posturi de personal nedidactic: 7
- ✚ Director: Popescu Cornelia

2.3 ANALIZA SWOT A MEDIULUI INTERN ȘI EXTERN

Analiza SWOT a Planului de Acțiune al unității școlare în evidență următoarele aspecte: (STRENGTHS- WEAKNESS- OPPORTUNITIES-THREATS, ADICĂ IDENTIFICAREA PUNCTELOR TARI, PUNCTELOR SLABE, A OPORTUNITĂȚILOR ȘI A AMENINȚĂRILOR pentru toate componentele mediului intern:

- Oferta curriculară;
- Resurse umane;
- Resurse materiale și financiare;
- Relația cu comunitatea (mediul extern).

AXA PUNCTE TARI -PUNCTE SLABE	
OFERTA CURRICULARĂ	
PUNCTE TARI	PUNCTE SLABE
<p>Planul de dezvoltare instituțională și planurile operaționale sunt adecvate la situația școlii și au fost fundamentate pe baza studiilor de diagnoză și prognoză ;</p> <p>Există mapa directorului cu toate documentele în vigoare necesare planificării, operaționalizării, coordonării, motivării-antrenării și evaluării, în vederea atingerii Țintelor și obiectivelor asumate, conform legislației educației;</p> <p>Toate documentele curriculare elaborate la nivel de trunchi comun, C.D.S. și /sau C.D.L., actualizate, conform cerințelor Ministerului Educației Naționale.</p> <p>Profesorii au documente de planificare, bine întocmite, în concordanță, cu curriculum-ul național și resursele disponibile.</p> <p>Profesorii respectă data de realizare a activității didactice, așa cum a fost planificată în documentele de planificare.</p>	<p>Oferta educațională nu satisface pe toți elevii, fiindcă acest grup a ajuns la școala noastră, din cauza mediei mici de absolvire, care nu le-a asigurat accesul la școala visată.</p> <p>La unele clase, cu un nivel de cunoștințe scăzut și relații sociale tensionate în clasă, profesorii utilizează predarea bazată pe cunoștințe și este superficială, pentru note de trecere.</p> <p>Lipsește manualele la unele discipline.</p> <p>Se utilizează într-o proporție medie, strategiile didactice centrate pe elev.</p> <p>Există unele cadre didactice, care nu au dezvoltate competențele pedagogice și de</p>

<p>Profesorii proiectează corect activitatea didactică: anuală, semestrială și a unității didactice, conform cerințelor pedagogice.</p> <p>Majoritatea cadrelor didactice se preocupă de întocmirea portofoliilor, respectiv a mapelor de lucru conform cerințelor. Pentru modulele la care sunt prevăzute ore de predare, laborator, respectiv instruire practică, proiectarea didactică se realizează în colaborare: profesor-maistru instructor.</p> <p>Majoritatea profesorilor utilizează strategii de predare-învățare “interactive”, în spiritul noii paradigme educaționale ”învățarea centrată pe elev”, plecând de la achizițiile anterioare ale elevului.</p> <p>Strategiile de evaluare și instrumentele de evaluare, îmbinarea formelor de evaluare tradiționale și moderne sunt atent alese, pentru a asigura: fidelitate, obiectivitate, aplicabilitate, într-o proporție mare.</p> <p>Utilizarea de auxiliare curriculare în scopul sporirii randamentului învățării de către majoritatea cadrelor didactice. (recomandate de Ministerul Educației Naționale).</p> <p>Se lucrează cu manuale școlare aprobate de Ministerul Educației Naționale.</p> <p>Instruirea practică se realizează prin lucrări practice cu caracter aplicativ și cu respectarea normelor de protecție a muncii.</p> <p>Evaluările prin examenele de ieșire din sistem fac dovada unei pregătiri corespunzătoare cerințelor S.P.P.</p> <p>O bună inserție a absolvenților pe piața forței de muncă;</p> <p>S-au oferit elevilor numeroase activități extrașcolare și extracurriculare organizate în școală și în afara ei;</p> <p>S-au derulat acțiuni și programe menite să stimuleze capacitățile creatoare ale elevilor.</p>	<p>diriginte precum: manageriale, evaluare, relaționare, acesta generează tensiuni interne, nemulțumirile părinților, afectarea imaginii școlii în comunitate și la controale.</p> <p>Oferta educațională la nivelul comunității nu este promovată eficient.</p> <p>Nu se implică un număr mare de profesori în programe internaționale și proiecte derulate de diferite ONG-uri.</p> <p>Nomenclatorul de calificări profesionale nu este suficient cunoscut de către elevii absolvenți de gimnaziu, părinți și profesorii lor.</p>
------------------------------------------------------------------------------------------------------------------------------------------------------------------------------------------------------------------------------------------------------------------------------------------------------------------------------------------------------------------------------------------------------------------------------------------------------------------------------------------------------------------------------------------------------------------------------------------------------------------------------------------------------------------------------------------------------------------------------------------------------------------------------------------------------------------------------------------------------------------------------------------------------------------------------------------------------------------------------------------------------------------------------------------------------------------------------------------------------------------------------------------------------------------------------------------------------------------------------------------------------------------------------------------------------------------------------------------------------------------------------------------------------------------------------------------------------------------------------------------------------------------------------------------------------------------------------------------------------------------------------------------------------------------------------------------------------------------------	-------------------------------------------------------------------------------------------------------------------------------------------------------------------------------------------------------------------------------------------------------------------------------------------------------------------------------------------------------------------------------------------------------------------------------------------------------------------------------------------------------------------------------------

RESURSE UMANE

PUNCTE TARI	PUNCTE SLABE
<p>În general colectivul de cadre didactice este bine pregătit profesional, și are vocație didactică.</p> <p>Există un număr foarte mare de cadre didactice calificate și care au grad didactic I, respectiv doctorat.</p> <p>Există un număr mare de cadre didactice cu performanțe în activitatea științifică de specialitate: publicații, participări la conferințe naționale, europene, dezbateri, etc.</p>	<p>Se observă la unii profesori conservatorismul și rezistența la schimbare privind: relaționarea, abordarea unor strategii didactice centrate pe nevoile elevilor, modernizarea lecțiilor, informatizarea învățământului.</p> <p>Fluctuația mare a suplinitorilor de la un an la altul, ceea ce împiedică asigurarea continuității la clasă ,</p>

Există personal suplinitor tânăr bine pregătit și motivat să participe anual la examenele de obținerea gradelor didactice și de titularizare organizate de ISJ Alba.

Există preocuparea cadrelor didactice pentru pregătirea continuă prin grade didactice și cursuri de perfecționare în specialitate și pedagogice.

Directorul are curs de formare în management educațional.

Fiecare angajat are precizate în fișa postului responsabilitățile, conform legislației în vigoare.

Există relații interpersonale pozitive între angajații școlii ceea ce a determinat existența unui climat deschis, stimulat.

Nu sunt conflicte între angajații școlii, respectiv angajați-elevi-părinți.

Există un serviciu de consiliere psiho-pedagogică.

Există un număr mare de elevi, care se înscriu la liceu, forma seral și la programul “ADS”.

Clasele au efective medii și există coeziunea grupurilor.

Competențele dobândite de elevi le permit acestora o adaptare rapidă la schimbări, precum și accesul pe piața europeană a muncii .

Angajații școlii nu au probleme grave de sănătate, care să afecteze sănătatea elevilor și a părinților.

în special la disciplinele de bacalaureat și inevitabil este și o cauză a promovabilității slabe;

Existența unor elevi cu rezultate slabe la învățătură și disciplină, care vin din gimnaziu cu probleme grave de înțelegere, aplicare, analiză și interpretarea cunoștințelor și care persistă și în timpul școlarizării.

Comunicarea deficitară cu părinții elevilor „problemă”.

Există un număr mare de absențe nemotivate și abandon școlar, din cauza: problemelor financiare ale familiei elevilor; angajarea în străinătate a elevilor seraliști.

ISJ Alba nu aprobă cursurile la liceu zi, începând cu anul 2016, din cauza promovabilității reduse la examenul de bacalaureat.

RESURSE MATERIALE ȘI FINANCIARE

PUNCTE TARI	PUNCTE SLABE
<p>Liceul Tehnologic “Ocna Mureș” are o bază materială corespunzătoare, deschisă dezvoltării prin echipamente și dotări obținute prin sponsorizări, donații, închirieri, proiecte de finanțare.</p> <p>Există soft-uri educaționale de cultură generală și de specialitate.</p> <p>Există laboratorului AEL și Conexiunea la INTERNET.</p> <p>Există spații de învățământ corespunzătoare desfășurării în condiții optime a cursurilor (parchet nou, mobilier corespunzător, confort termic, luminozitate, ventilație, etc);</p> <p>Există un cabinet de asistență psihopedagogică, unul medical și unul de orientare școlară.</p> <p>Există o sală multimedia.</p> <p>Laboratoarele de Fizică, Chimie sunt dotate cu materiale didactice corespunzătoare pentru realizarea lucrărilor practice.</p> <p>Lucrările de reamenajarea: atelierului de mecanică, a unor cabinete; reparațiile realizate la laboratorul de</p>	<p>Implicarea timidă a cadrelor didactice în utilizarea eficientă a bazei materiale în procesul de predare-învățare.</p> <p>Sistemul AEL nu este folosit de către profesori, la întreaga capacitate;</p> <p>Interesul scăzut al agenților economici din zonă pentru acordarea de sponsorizări sau donații.</p> <p>Consiliul local nu are fonduri bănești suficiente, pentru a suporta diferitele achiziții sau lucrări, necesare în școală.</p> <p>Insuficiente fonduri financiare, prin raportarea la finanțarea cost pe elev:</p>

electrotehnică permit realizarea activităților didactice din domeniul de pregătire profesională respectiv.

Sala de sport este funcțională și se închiriază săptămânal unui club de volei din oraș.

Biblioteca școlii are un număr de peste 200 volume și este dotată cu echipamente IT.

S-a amenajat un spațiu din curtea școlii, pentru cultura de lavanda, conform proiectului de activități JOB.;

Existența în cadrul școlii noastre a Programului DE ACTIVITATI JOB CLUB, susținut de CONSILIUL JUDEĂȚEAN printr-un proiect EUROPEAN-finalizat a fost în luna decembrie a anului 2014, a permis investirea sumei primite în cadrul proiectului pentru înființarea culturii de lavandă și achiziționarea unui uscător de plante naturale.

Site-ul școlii este:
<http://www.liceultechnologicocnamures.ro/>

Școala atrage investitori în spațiile, care au schimbat destinație, în vederea realizării unor venituri extrabugetare.

RELAȚIA CU COMUNITATEA

PUNCTE TARI	PUNCTE SLABE
<p>Există o bună colaborare între: echipa manageriale, colectivul de cadre didactice și părinții elevilor.</p> <p>Un număr de părinți participă la lectoratele cu părinții.</p> <p>Buna colaborare cu reprezentanții Primăriei și ai Poliției de Proximitate;</p> <p>Existența unor părinți, care sprijină activitățile școlii ;</p> <p>Colaborarea bună cu Agenții Economici din zonă, în special pentru realizarea orelor de practică la clasele de la profilul Servicii.</p> <p>Sprijinul acordat de administrația locală și de alți parteneri comunitari pentru îmbunătățirea bazei materiale;</p> <p>Relații foarte bune de colaborare cu Consiliu Județean și societățile comerciale din localitate, în vederea încheierii parteneriatelor de practică, pentru elevi.</p> <p>Relații bune de colaborare cu CCD ALBA și ISJ Alba.</p> <p>Școala are parteneriate educaționale cu ONG-uri, instituții din județ, privind: protecția mediului; prevenirea delincvenței juvenile; educație antreprenorială.</p>	<p>Nu sunt agenți economici, cu putere financiară în zonă, care să-i motiveze pe elevi prin asigurarea unui loc demuncă.</p> <p>Nu sunt agenți economici dispuși să susțină învățământul profesional dual.</p> <p>Într-o proporție mare, părinții sunt dezinteresați de problemele școlii.</p> <p>Comunitatea locală nu este (în special agenții economici) nu este încă destul de interesată să facă “podul de legătură” către școală;</p> <p>Este necesar un post de psiholog școlar în școală.</p>

AXA OPORTUNITĂȚI-AMENINȚĂRI

OFERTA CURRICULARĂ

OPORTUNITĂȚI	AMENINȚĂRI
<p>Integrarea României în U.E. permite realizarea de parteneriate educaționale cu școlile europene și precum și mai multe fonduri pentru educație;</p> <p>Aderarea României la U.E a permis accesul absolvenților pe piața muncii și cursuri de perfecționare, consecința pentru școala noastră este creșterea interesului pentru finalizarea învățământului obligatoriu și liceal..</p> <p>Implicarea în proiecte europene a dat posibilitatea implicării elevilor în activități pe placul și în interesul lor.</p>	<p>Concurența cu licee tehnice din județ, care practică învățământul profesional dual, și din cauza sumei de 400 lei lunar, absolvenții de gimnaziu pleacă din Ocna Mureș.</p> <p>Lipsa de atractivitate a școlii în general pentru marea majoritate a elevilor;</p> <p>Curriculum prea aglomerat raportat la numărul de ore alocat fiecărei discipline.</p> <p>Insertia dificilă pe piața muncii a absolvenților de liceu.</p> <p>Mentalitatea greșită a comunității părinților privind învățământul profesional și tehnic</p> <p>Mass-media(existența unor emisiuni, publicații ce sunt incompatibile cu regulile de morală) și rețelele de socializare ocupă excesiv timpul elevului și determină comportamente antisociale.</p> <p>Degradarea mediului social din care provin elevii (scăderea posibilității financiare, destrămarea unor familii , violența în familie, plecarea parintilor în străinătate pentru căutarea unui loc de muncă. etc);</p> <p>Scăderea interesului pentru informare;</p> <p>Educația nu mai este un mijloc de promovare socială.</p> <p>Orașul Ocna Mureș nu are perspective pentru tineri.</p>
RESURSE UMANE	
OPORTUNITĂȚI	AMENINȚĂRI
<p>Reglementările M.E.N. privind funcționarea consiliului disciplinei și a creditelor obținute privind formarea continuă.</p> <p>Existența standardelor ocupaționale pentru cadrele didactice.</p> <p>Creșterea promovabilității la examene naționale de certificare competențe profesionale.</p>	<p>La ora actuală, politica educațională nu are soluții pentru susținerea învățământului obligatoriu de 10 clase și reducerea abandonului școlar.</p> <p>Scăderea numărului de copii din cauza scăderii natalității și a nivelului</p>

<p>Implicarea unui număr mare de elevi în concursuri pe specialități. Reconversia cadrelor didactice în specialități tehnice, din domeniul Chimie Alimentară, Servicii.</p>	<p>de trai al părinților, duce la scăderea numărului de clase; Conservatorismul didactic. Intră în sistem, persoane care nu au vocație de profesor. Educația precară a părinților, criza de timp, tensiunile din familie, duc la problemele intelectuale și sociale ale copilului, elevul nostru.</p>
RESURSE MATERIALE ȘI FINANCIARE	
OPORTUNITĂȚI	AMENINȚĂRI
<p>Școala are foarte multe spații, pe care le poate închiria. Există posibilitatea desfășurării orelor de la diferite discipline, în cabinetele de informatică, folosind softul educațional. Astfel se sporește eficiența și atractivitatea activităților didactice. Montarea prin sprijinul Consiliului Local a panourilor fotovoltaice în vederea asigurării autonomiei termice și electrice. Posibilitatea înființării unui ONG al părinților, prin care să se valorifice produsele realizate de elevi la activitățile practice. Rapoartele de evaluare și autoevaluare.</p>	<p>Instabilitatea legislativă, economică, socială din ultima perioadă a țării noastre. Cuantumul mic al fondurilor destinate de primărie cheltuielilor materiale pentru instruire practică. Slaba motivație financiară a personalului și migrarea cadrelor didactice tinere spre domenii mai bine plătite;</p>
RELAȚIA CU COMUNITATEA	
OPORTUNITĂȚI	AMENINȚĂRI
<p>Comunitatea locală (Primăria, Poliția de Proximitate, părinții) manifestă un interes constant față de rezolvarea problemelor școlii. Posibilitatea îmbunătățirii bazei materiale și realizarea unor programe de dezvoltare instituțională prin accesarea unor programe europene.</p>	<p>Dezinteresul unor părinți pentru viața școlară a copilului lor; Părinții nu înțeleg rolul de partener educațional al școlii. Accentuarea rupturii dintre generații; Prejudicii de imagine, morale și fizice aduse de mass-media școlii românești; Oferta educațională la nivelul comunității nu este promovată eficient.</p>

2.4 REZUMATUL ASPECTELOR PRINCIPALE CARE NECESITĂ DEZVOLTAREA, PRIORITĂȚI ȘI OBIECTIVE GENERALE

Pe baza nevoilor surprinse de analiza SWOT sunt posibile unele acțiuni în sprijinul elevilor, precum :

- + Creșterea nivelului de pregătire al corpului profesoral prin participarea la cursuri de formare, reconversie sau specializare;
- + Modernizarea bazei tehnico-materiale, asigurarea unei dotări caracteristice fiecărei calificări profesionale din unitate, care le va asigura motivația elevilor pentru frecventarea școlii și reușita personală;
- + Organizarea de programe educaționale extracurriculare sau/și de sprijin educațional; stabilirea unui program de activități remediale (ajutor la teme, etc.), în vederea sprijinirii elevilor, care au diferite lacune de cunoștințe și care nu pot ține ritmul cu clasa; sprijinirea elevilor, care provin din familii defavorizate, oferindu-li-se posibilitatea, de a participa la diferite activități extracurriculare, pentru a-și lărgi orizontul cunoașterii și pentru creșterea motivației școlare.
- + Organizarea de campanii de CONSILIERE ȘI ORIENTARE PROFESIONALĂ în zonă pentru a ajuta elevii din școlile generale și familia lor să-și descopere traseul profesional adecvat.
- + Accesarea de fonduri pentru derularea unor programe de sprijin pentru elevii ce provin din familii aflate în dificultate. Prin acest program se vor oferi:
 - servicii sociale (sprijin material: transport, cazare, o masă caldă, rechizite, îmbrăcăminte, burse; consiliere socială; cosilierea părinților);
 - servicii educaționale (ajutor la teme; vizite la angajatori; consiliere și orientare școlară; implicarea în activități de tip firmă de exercițiu; participarea la târguri de profil);
 - servicii psihologice (consiliere individuală și de grup);
 - activități recreative ;
- + Întărirea colaborării dintre familie, comunitate și școală, prin derularea de activități, care să atragă părinții preocupați de educația copilului lor. O soluție ar fi crearea unui Centru pentru părinți. Acesta ar permite următoarele: a) informarea corectă despre școală, pentru o percepere pozitivă; b) împărtășirea de experiențe de viață; c) organizarea de evenimente caritabile; d) întâlniri cu specialiști din domeniile medical și educațional; e) dezvoltarea de sentimente pozitive față de rolul școlii, etc.
- + Asigurarea unui suport afectiv prin consilierea elevilor, care provin din familii cu părinți în străinătate;
- + Realizarea unui program de susținere financiară pentru elevii, care provin din familii monoparentale și care nu beneficiază de sprijin financiar;
- + Realizarea unui program de parteneriat cu specialiști în educație, pentru creșterea motivației școlare și reducerea abandonului școlar, atât cât permite cadrul legislativ. Activitățile se vor centra pe construirea carierei, pe oferirea de tehnici de predare-învățare-evaluare, care să stimuleze elevul.
- + Pregătirea pentru acces pe piața muncii prin dobândirea competențelor profesionale conform specializării/calificării., prin activități de informare, vizite didactice. Aici vor intra și cheltuielile pentru: lucrări mici de renovare; achiziționare mobilier, echipament și software didactic, materiale didactice, scule/echipamente de mână, reviste de specialitate; taxa înregistrării publicațiilor, premii, alte costuri de operare, cost transport, cost cazare, închiriere mijloace de transport, rechizite școlare, plata orelor suplimentare ale profesorilor implicați.
- + Formarea competențelor de bază/specializate în laboratoarele/atelierele școlii, prin ore de instruire practică zilnică, instruire practică comasată de specialitate și Internship, prin

practica la agenții economici, care acceptă elevi dintr-o zonă cu raza de 100 km față de Ocna Mureș. Se vor realiza și activități specifice de mediere a muncii, cum ar fi: întocmirea CV-ului/scrișoare de intenție; utilizarea de platforme pentru căutarea unui loc de muncă; vizite/discuții cu reprezentanți AJOFM; simularea unui interviu pentru angajare.

Acestea sunt doar câteva dintre metodele prin care școala poate interveni în favoarea îmbunătățirii calității educației și care s-au dovedit în timp a avea efecte pozitive semnificative. Pornim de la constatările, că următorii factori: pregătirea psihopedagogică și de specialitate, implicarea corpului profesoral; modul de organizare a procesului didactic; managementul conflictelor; atmosfera relațiilor din școală; colaborarea cu familiile elevilor și alți actori sociali din comunitate; activitățile extrașcolare oferite elevilor; baza materială și financiară; politica educațională influențează direct performanțele educaționale ale elevilor.

www.infoeuropa.ro; www.osf.ro; www.worldbank.org.ro; www.usembassy.ro/usaid
http://samira.albanet.ro/Documente/AB_PLAI_2013-2020.pdf

PARTEA A III-A PLANUL OPERAȚIONAL



Vizita de lucru la firma Alba Lact

Activitate din atelierul mecanic



PRIORITATEA 1: Corelarea ofertei educaționale și de formare profesională cu nevoile de calificare din județul Alba

Obiectiv 1.1: Implementarea unei proceduri de investigare a nevoilor de calificare

Ținta /Rezultate măsurabile:

► Realizarea unei prognoze anuale privind nevoile de calificare. Este un STUDIU, care va cuprinde și noile autorizări ARACIP.

Context: Procesele de restructurare economică au dus la creșterea șomajului și în consecință, se impune elaborarea imediată a unor politici de intervenție directă, care să asigure corespondența dintre sistemul educațional și piața muncii. Un factor deosebit de important în cadrul acestui proces este legat de creșterea unui instrument orientat cu precădere asupra sistemului informațional al pieței muncii, care să ofacă mai transparentă și în factorii de decidenți în planificarea ofertei de formare profesională prin învățământul profesional tehnic. Această transparentă va face, ca oferta de forță de muncă să se adapteze mult mai sensibil și mai rapid, la noile oportunități de ocupare. Mai mult, prognozele pieței muncii oferă firmelor indicații cuprivire la riscurile ce apar la recrutarea de forțe de muncă din categoria de calificare. În vederea actualizării planului de acțiune sunt necesare metodele și prognoze, care au rolul de a răspunde la întrebările legate: a) de domeniile de activitate cu potențial de dezvoltare, care necesită personal, cu o anumită educație vocațională; b) care sunt calificările și competențele specifice pregătirii vocaționale care răspund nevoilor concrete ale pieței muncii; c) care sunt efectivele de elevi pregătite în sistemul vocațional și instrumentele, care se gestionează previzional nevoi de pregătire vocațională. Pornind de la aceste observații se dorește implementarea unui sistem capabil să îndeplinească sarcinile enumerate mai sus.

Acțiuni pentru atingerea obiectivului	Rezultate așteptate (măsurabile)	Data până la care vor fi finalizate	Persoana/ Persoanele responsabile	Parteneri	Cost	Sursa de finanțare
1. Monitorizarea tendințelor și afluctuațiilor privind solicitările de forță de muncă	Studiul anual privind prognoza nevoilor de calificare a agenților economici	Noiembrie 2015, 2016, 2017	Consiliul de Administrație	AJO FM Agenți economici Camera de comerț		Resurse atrase
2. Informarea periodică (AJO FM, Camera de	Actualizarea studiului	Semestrial	Consiliul de Administrație	AJO FM Camera de Comert		Resurse atrase

Comerț) privind solicitările de forță de muncă						
3. Centralizarea datelor preluate din massmedia cu privire la nevoile de forță de muncă	Colecții de articole (ziare, reviste) pe calificări. Rapoartele AJOFM. Târguri de joburi.	Permanent	Bibliotecar	Cadre didactice Bibliotecar		

Obiectiv 1.2: Raționalizarea ofertei de formare profesională prin planul de școlarizare.

Ținta /Rezultate măsurabile:

- ▶ Acreditarea cursurilor de formare a adulților în domeniul informaticii și desfășurarea acestor cursuri în cadrul școlii. Este vorba de: a) cursuri postuniversitare prin CPADDD, care oferă calificarea necesară predării de către cadrele didactice la clasa de comerț și obținerea creditelor necesare; b) suplimentarea creditelor necesare predării, prin efectuarea unui curs care să permită echivalarea cu 90 de credite în acest domeniu, dar și în domeniul industriei alimentare. Cadrele didactice din unitate au participat la cursul postuniversitar "Antreprenoriatul dezvoltării durabile", obținând 60 de credite, dar conform centralizatorului, nu sunt suficiente.
- ▶ Menținerea numărului de clase și a calificărilor profesionale autorizate de ARACIP, precum și obținerea autorizației provizorii pentru alte calificări, cu precădere pentru calificări de nivel 3 la școala profesională.

Context:

Procesele de restructurare economică au dus la creșterea șomajului și în consecință au determinat elaborarea unor politici de intervenție directă, care să asigure corespondența dintre sistemul educațional și piața muncii. Un factor deosebit de important în cadrul acestui proces este legat de crearea unui instrument orientat cu precădere asupra sistemului informațional al pieței muncii, care să o facă mai transparentă și precizarea factorilor decidenți în planificarea ofertei de formare profesională prin învățământul profesional tehnic. Această transparență va face ca oferta de forță de muncă să realizeze mult mai sensibil și mai rapid oportunitățile de ocupare. Mai mult prognozele despre piața muncii oferă firmelor indicații: a) cu privire la riscurile problemelor; b) de recrutare pentru variatele categorii de calificări, pentru care ele nu sunt capabile să anticipeze proporțiile. În vederea actualizării planului de acțiune sunt necesare metodologii și prognoze, care au rolul de a răspunde la întrebări legate de: a) domeniile de activitate cu potențial de dezvoltare, care necesită personal o anumită educație vocațională; b) care sunt calificările și competențele specifice pregătirii vocaționale, care răspund nevoilor concrete ale pieței muncii; c) care sunt efectivele de elevi pregătite în sistemul vocațional și instrumentele, care vor gestiona previzional nevoia

de pregătire vocațională. Pornind de la aceste observații se dorește implementarea unui sistem capabil să îndeplinească sarcinile enumerate mai sus.

Acțiuni pentru atingerea obiectivului	Rezultate așteptate (măsurabile)	Data până la care vor fi finalizate	Persoana/persoanele responsabile	Parteneri	Cost	Sursa de finanțare
1.Întocmirea planului de școlarizare	Planul	Decembrie Al fiecărui an	Director	ISJ		
2.Organizarea unor cursuri de formare profesională a adulților și a șomerilor	Cursuri de calificare și recalificare	Permanent	Director Cadre didactice implicate	AJOFM Camera de Comerț Angajatori locali		Resurse atrase prin proiecte

Obiectivul 1.3 :Asigurarea calității serviciilor oferite prin școlile din IPT

Ținta/Rezultat măsurabile:

Revizuirea și îmbunătățirea implementării sistemului de asigurare a calității pentru toate principiile în școala noastră

Context:

Comunitatea locală are un interes legitim față de existența continuă a unor calificări profesionale de înaltă calitate, care să fie de cvatescopului, să se bucure de încredere și apreciere publică și să fie înțelese atât de elevi, cât și de agenții economici.

M.E.N. a elaborat legea pentru Asigurarea Calității în Educație, prin care se urmărește realizarea condițiilor de pregătire, evaluarea și raportarea normelor în vigoare și cu cerințele din standardele de pregătire.

Pornind de la aceste observații se dorește asigurarea calității serviciilor educaționale oferite de școala noastră.

Acțiuni pentru atingerea obiectivului	Rezultate așteptate (măsurabile)	Data până la care vor fi finalizate	Persoana responsabilă	Parteneri	Cost	Sursa de finanțare
1.Revizuirea comisiei de Asigurare a Calității din școală și aprobarea planului operațional	Se preconizează un procent de 90% din totalul profesorilor să-și	septembrie 2016	Director, Membrii Comisiei de asigurare a calității	Cadrele didactice		

	îmbunătățească calitatea serviciilor oferite în procesul didactic.					
2. Aplicarea chestionarelor cadrelor didactice pentru identificarea nevoilor de formare profesională. Cursuri de formare pentru întreg colectivul didactic privind: cunoașterea legislației școlare în vigoare; aplicarea curriculum-ului; proiectarea didactică; introducerea tehnicilor de învățare centrate pe elev, care țin cont de stilurile de învățare și utilizarea metodelor de evaluare alternative.	Planificarea activității pentru anul școlar	Septembrie 2016	Comisia de asigurare a calității	Cadre didactice		Resurse proprii
3. Activități de informare privind pentru toți profesorii privind redactarea: portofoliului cadrului didactic; mapa dirigintelui; raportul de autoevaluare; completarea documentelor școlare	Documente de proiectare a activității didactice Documentele școlare Planul de îmbunătățire Raportul de autoevaluare	Septembrie 2016	Director.	Membrii Comisiei de asigurare a calității		

<p>catalog(note,absențe); comunicarea cu familia elevului; rapoartele dirigintelui privind programele de finanțare ale elevilor “Bani de liceu”și “Bursa profesională”; contractul de parteneriat cu familia elevului. Redactarea raportului de Autoevaluare al școlii;planul de îmbunătățireșiraportul de inspecție.</p>	<p>instituțională pentru anul școlar</p>					
<p>4.Monitorizarea frecvenței elevilor de către diriginte și a completării cataloagelor școlare, de care răspund. Funcționarea corectă a comisiilor interne de audit pentru programele de finanțare Bani de liceu și Burse profesionale și a documentelor școlare, care țin de profesori.</p>	<p>Documente școlare cu puține greșeli. Reducerea numărului de absențe cu cel puțin 100 de absențe/ semestru. Scăderea numărului de elevi care pierd din cauza absențelor bursa. Îmbunătățirea rezultatelor școlare</p>	<p>permanent</p>	<p>Director, Diriginți Șefi de catedră Responsabili de comisiilor amintite</p>	<p>Profesorii Membrii comisiilor respective</p>		<p>Resurse proprii</p>
<p>5.Numirea echipelor</p>	<p>Echipele de</p>	<p>Octombrie</p>	<p>Director</p>	<p>Comisiile</p>		<p>Resurse</p>

de observatori și organizarea observării lecțiilor	Observatori Fișe de observare ale lecțiilor	Mai 2017		metodice		proprii
6. Completarea fișelor de monitorizare, privind implementarea principiilor calității, selectarea, păstrarea, verificarea dovezilor.	Rapoarte de autoevaluare, planuri de îmbunătățire	lunar	Comisia de asigurare a calității			Resurse proprii
7. Perfecționarea personalului administrativ (secretariat, contabilitate, administrație) în vederea folosirii tehnicii de calcul și a softului specializat	100% din personalul angajat în servicii de secretariat și contabilitate vor opera pe calculator	Permanent	Administrator rețea (informatician)	ISJ, CCD Alba Alți furnizori de formare		Finanțare MEN
PRIORITATEA 2: Dezvoltarea capacității de informare și consiliere profesională și mentorat						
Obiectiv 2.1: Extinderea și diversificarea activităților de informare și consiliere profesională						
<p>Ținta / Rezultate măsurabile:</p> <ul style="list-style-type: none"> ▶ Integrarea informațiilor privind piața muncii în procesul de orientare și consiliere ▶ Cunoașterea ofertei și a alternativelor în domeniile de pregătire, prin școală noastră decât rețeaua televiziunii din anii terminali și de către părinții acestora. Postări despre noile calificări pe siteul școlii. <p>Continuarea demersului către MEN în vederea introducerii în nomenclatorul calificărilor profesionale a SPECIALIZĂRII "INSTALATOR PANOURI FOTOVOLTAICE", la solicitarea agentului economic local.</p>						
<p>Context:</p> <p>Eficiența activităților de orientare și consiliere precum și asigurarea calității în educație sunt aspecte cheie, care condiționează valorificarea avantajelor preconizate prin reformele în ITP pentru atingerea unui maxim al performanțelor individuale, personale și profesionale, în funcție de interesele și capacitățile fiecăruia, în condițiile unui sistem deschis cu acces sporit pe verticala nivelurilor</p>						

decalificare. Se constată la elevii aflați în situația de a lua o decizie, și care au un deficit de informații de bază, perspectivele profesionale sunt minime - la fel și alternativele oferite de traseele de formare. Pentru a corecta această deficiență, se impune realizarea unui set minimal de informații de orientare profesională, pentru elevii din anii terminali; acesta trebuie să fie sistematic controlat.

Acțiuni pentru atingerea obiectivului	Rezultate așteptate (măsurabile)	Data până la care vor fi finalizate	Persoana/ persoanele responsabile	Parteneri	Cost	Sursa de finanțare
1. Proiectarea și implementarea unui calendar obligatoriu de activități de informare și consiliere pentru elevi	Documentele de planificare, monitorizare	noiembrie sem. II	Director Director educativ	Diriginti Agenți economici AJOFM		Resurse atrase
2. Organizarea de evenimente cu implicarea partenerilor sociali pentru promovarea ofertei educaționale, corelate cu cerințele angajatorilor și nevoile dezvoltării locale.	Calendarul Evenimentelor organizate	Conform calendarului	Director	ISJ Camerade Comert AJOFM Agenți economici		Resurse atrase
3. Aplicarea tehnicilor de cautare a unui loc de muncă.	Documente	Decembrie	Consilier educativ	AJOFM Alba		
4. Cunoașterea surselor de informare și de formare profesională.	Furnizarea de informații cu privire la căutarea unui loc de muncă	Mai	Consilier educativ	AJOFM Alba		

PRIORITATEA 3: Reabilitarea și modernizarea infrastructurii și dotării unității școlare.

Obiectiv 3.1: Îmbunătățirea condițiilor de învățare în școală noastră.

Ținta /Rezultate măsurabile:

- ▶ Reabilitarea infrastructurii clădirilor școlii (anveloparea totală a unității) ANVELOPAREA TOTAL A UNITATII)
- ▶ Dotarea atelierelor cu utilaje corespunzătoare desfășurării instruirii practice. Realizarea firmei de exercițiu conform îndrumărilor primite în proiectul JOBS CLUB, finalizat în anul 2014.
- ▶ Reabilitarea unității prin introducerea unui sistem de încălzire termică care să reducă costurile foarte mari ale unității cu cheltuieli pentru energia termică prin investirea într-un sistem cu panouri solare și suplimentarea cu panouri radiante pentru următorul an școlar. (2016/2017)
- ▶ Posibilitatea finalizării Proiectului Jobs, prin desfășurarea activităților comerciale propuse în proiect. (găsirea unei oportunități legislative 2016/2017)

Context :

Asigurarea calității și eficienței în procesul de formare profesională centrat pe elev și orientat spre formarea competențelor profesionale în concordanță cu cerințele standard de pregătire este condiționată de utilizarea unor echipamente adecvate, adaptate finalităților urmărite în diferitele faze ale procesului de instruire, cu accent pe pregătirea de bază. Este nevoie de o pregătire complementară instruirii la agenții economici și aceasta necesită finanțare pentru amenajarea unor ateliere și laboratoare de specialitate. Dar, presupune și elaborarea, respectiv implementarea unui program de dotări pe priorități și nevoile de formare identificate. Trebuie asigurate condițiile necesare desfășurării corespunzătoare a activităților de pregătirea elevilor, începând cu infrastructura clădirilor, spațiile de învățământ, condițiile igienico-sanitare, de confort termic.

Acțiune pentru atingerea obiectivului	Rezultate așteptate (măsurabile)	Data până la care vor fi finalizate	Persoana/ persoanele responsabile	Parteneri	Cost	Sursa de finanțare
1. Realizarea Proiectului privind autonomia energetică prin achiziționarea unor panourilor solare și suplimentarea cu radiante. Prezentarea lui ca și proiect de buget pentru anul 2016 în Consiliul local	Aprobarea proiectului	Ianuarie 2016	Director	Primarul orasului, contabil, administrator		MEN FONDURI EUROPEN E

al orașului .						
2. Continuarea amenajării atelierului de mecanica în vederea utilizării eficiente a acestuia.	Îmbunătățirea procesului instructiv-educativ	Permanent	Director, contabil	Membrii comisiilor de achiziție de bunuri și servicii special constituite		MEN
Obiectiv 4.1: Actualizarea periodică a cunoștințelor din domeniul de specialitate						
Ținta /Rezultate măsurabile:						
► 90% din cadrele didactice vor participa anual la cursurile de formare pe teme legate de domeniul de specialitate, dar și în alte specializări.						
Context :						
Schimbările accelerate introduse de reformele din educație, particular cele din IPT și cele din mediul: economic, social, știința și tehnica, necesită un efort susținut de adaptare din partea școlii. Este esențială legătura sistematică a profesorilor cu agenții economici pentru a ține pasul cu noile tehnologii și cu cerințele angajaților precum și cu instituțiile implicate în formarea de specialitate (de exemplu în dezvoltarea competențelor verzi). Facilitarea transferului de experiențe și bunuri practice între cadrele didactice, precum și între profesori și agenții economici.						
Acțiuni pentru atingerea obiectivului	Rezultate așteptate (măsurabile)	Data până la care vor fi finalizate	Persoana/ persoanele responsabile	Parteneri	Cost	Sursa de finanțare
1. Organizarea și derularea de parteneriate cu agenții economici pentru cursuri de formare profesională	Participarea la cursuri a unui număr mare din profesorii ingineri.	Conform calendarului	Director	Agenți economici ISJ Alba Cadre didactice		Resurse atrase
2. Participarea profesorilor la cursuri de perfecționare în specialitatea fiecăruia	Participarea la cursuri a unui procent de 100 % din cadrele didactice	Permanent	Director .	Universități CCD Alba ISJ Alba		

3.Participarea profesorilor la cercurile pedagogice pe specialități	Un procent de 100 % din Profesori, care vor participa.	Semestrial	Director Șefide catedră	ISJ Alba CCD Alba	Profesorii	Resurse proprii
4.Schimburi de experiențain cadrul comisiilor metodice	Un procent de 90 % din profesorii școlii.	Lunar	Șefide catedră		Profesori	Resurse proprii
5.Activități de mentorat ale profesorilor cu experiență	Vor beneficia de sprijin 4 profesori debutanti	permanent	Șefi de catedră	CCD Alba		Resurse proprii
<p>Obiectiv 4.2: Aplicarea învățării centrate pe elev și a incluziunii elevilor cu nevoi speciale. Adaptarea programei prevăzute la clasa cu învățământ special</p> <p>Ținta /Rezultate măsurabile: ▶ Până în 2017 se vor utiliza metodele specifice învățării centrate pe elev la un procent de 100% dinorele înscrise în planul de învățământ. Elevii vor fi implicați în continuarea proiectelor ERASMUS, JUNIOR ACHIVMENT. Elevii cu nevoi speciale vor beneficia de conținuturi din proiect adaptate nevoilor lor.</p> <p>Context : Școala răspunde doar nevoilor informaționale ale elevului, nu și celor psihopedagogice și sociale. Unul dintre scopurile educației este pregătirea elevului pentru viață. Creșterea numărului de eșecuri, abandonuri școlare, de comportamente delincvente sau nesănătoase, de tulburări emoționale în rândul elevilor, indică faptul că ar trebui să se facă mai mult în această direcție. Profesorul diriginte, în general, nu este abilitat pentru consilierea educațională și orientarea elevului și nu are competențe în consilierea de criză. Aceste activități reprezintă domenii de intervenție ce țin strict de competența psihopedagogului. Toate acestea trebuie realizate într-un cadru adecvat.</p>						
Acțiunipentru atingerea obiectivului	Rezultate așteptate (măsurabile)	Data până la care vor fi finalizate	Persoana/ persoanele responsabile	Parteneri	Cost	Sursa de finanțare
1.Program de consiliere psihologică pentru elevii care solicită și pentru elevii cu probleme de adaptare.	Accesul elevilor	Permanent	Director Diriginți Psihologul școlar Consilier educativ	Profesori Părinți		Resurse proprii
2. Elaborarea adaptărilor curriculare de către diriginte	Un număr de 6 elevi cu nevoi speciale	La începutul	Director Diriginte	ISJ Alba Profesori de		Resurse proprii

și specialiști de la CJRAE Alba, pentru elevii, care au documente medicale emise de specialiștii CJRAE Alba		anului școlar		sprijin, psiholog școlar și de CJRAE Alba		
3. Activități pedagogice și de sprijin, care includ: ore de activități remediale; de dezvoltare personală a elevilor; de îndrumare și de orientare în carieră; de dezvoltare de abilități socio-emotionale, precum și activități destinate elevilor din grupuri dezavantajate.	Inventar de Soluții viabile	Semestrial	Responsabili comisiilor metodice	Cadrele didactice		
4. Organizarea formării cutemele: "Asigurarea calității în procesul de învățământ", "Metode active de învățare" "Consiliere și orientare", "Învățarea centrată pe elev". Parcurgerea modulelor propuse	100 % din Profesorii școlii	Iunie	Director	Participanții la cursurile PHARE și formatorii școlii și ai CCD-ului Alba		
5. Împărtășirea exemplor de bune practici și dezvoltarea de competențe	Ghid de bune practici	Semestrial	Director Responsabili de comisiile metodice	CCD Alba		
PRIORITATEA 5: Dezvoltarea de parteneriate eficiente în TVET pentru formare profesională de calitate.						
Obiectiv 5.1 : Creșterea implicării active a partenerilor sociali în planificarea dezvoltării instituționale și în desfășurarea procesului de formare în sistemul TVET.						
Ținta/Rezultate măsurabile:						
▶ Partenerii sociali vor asigura desfășurarea instruirii practice în condiții de lucru reale;						
▶ 50% din absolvenții se vor angaja pe bază de contracte la agenții economici.						

Context:

În Consiliul de Administrație avem un reprezentant de la principalul agent economic. Conducerea Liceului a consultat administrația locală și agenții economice în elaborarea planului de dezvoltare instituțională, a planului de școlarizare și a curriculum-ului în dezvoltare locală.

Acțiune pentru atingerea obiectivului	Rezultate așteptate (măsurabile)	Data până la care vor fi finalizate	Persoana/ persoanele responsabile	Parteneri	Cost	Sursa de finanțare
1. Evaluarea situației Parteneriatului social, identificarea problemelor și realizarea unui plan de acțiune pentru ameliorarea parteneriatului.	Un număr mai mare de agenți economici reprezentanți în Consiliul de Administrație. Corelarea cu domeniile de pregătire profesională din oferta școlii.	septembrie	Director Responsabil catedra "tehnologii" Reprezentant al agenților economici	Agenții economici		Resurse atrase
2. Revizuirea anuală a hărții parteneriatului.	Harta	octombrie	Responsabil catedra "tehnologii" Reprezentant al agenților economici	Agenții economici		

PRIORITATEA 6: Creșterea până în anul 2016, a gradului de cuprindere în TVET a categoriilor curse de marginalizare

Obiectiv 6.1: Facilitarea accesului la TVET a absolvenților de gimnaziu din mediul rural și zone dezavantajate

Ținta / Rezultate măsurabile:

► Asigurarea de oportunități de calificare pe o rază de 70 km față de localitatea de domiciliu, pentru elevii din categoriile menționate.

Context:

Problemele specifice de acces la liceul tehnologic le elevii care provin din mediul rural, într-un număr de aproape 35% din elevii școlii. Este de notat faptul că circa 30% din elevii, care încep clasa I în finalizează încep pregătire postgimnazială, deci neavând calificare profesională, rămân practic în afară de piețea muncii. O altă problemă este faptul, că părinții acestor elevi au o implicare redusă în formarea lor profesională. Sunt necesare măsuri de facilitare a accesului pentru aceste grupuri la sistemul de pregătire profesională prin IPT.

Acțiune pentru atingerea	Rezultate așteptate	Data până la care se	Persoana/ persoanele	Parteneri	Cost	Sursa de finanțare
--------------------------	---------------------	----------------------	----------------------	-----------	------	--------------------

obiectivului	(măsurabile)	vor finaliza	responsabile			
Localizarea și identificarea problemelor de acces la IPT a elevilor, care formează grupurile tinta. Selectarea calificării, în funcție de opțiunile elevilor de la nivel gimnazial, respectiv din programul ADS (anul II).	Numărul elevilor din mediul rural care se orientează către școală noastră.	Noiembrie Anual	Director	Școli generale din mediul rural Primării		
Elaborarea și implementarea de programe de sprijin adecvate nevoilor identificate.	Graficul Activităților	Decembrie Anual	Director	Primării Școli generale din mediul rural		Resurse atrase
Popularizarea programului ADS	Grafic activități Fotografii Numărul de absolvenți ai programului Numărul de elevi înscriși	Mai	Director	Primării, Școli generale Biserici din zonă		Resurse proprii
Sprijin educațional pentru elevii cu dificultăți de învățare prin: -consiliere psihologică; -lectorate cu părinții lor -meditații la Matematică, Limba și Literatura română, Științe,	Grafic de activități Numărul de ore de consiliere, lectorate, meditații Notele acestor elevi Numărul de absențe nemotivate Un comportament școlar normal Participarea la activități extrașcolare.	permanent	Director Consilier educative Psiholog școlar			

**PROGRAMUL ACTIVITĂȚILOR DE CONSILIERE ȘI
ORIENTARE PROFESIONALĂ
PENTRU ANUL ȘCOLAR 2017-2018**

ACTIVITATE	CINE	SCOP ȘI BENEFICII	REZULTATE
1. Conceperea unor modalități de integrare și oferire a sprijinului elevilor printr-un program de orientare școlară și profesională	Consilier educativ	Evaluarea propriilor interese și aptitudini	Alegerea traseului școlar și educațional în funcție de interesele și aptitudinile fiecăruia
2. Prezentarea Activităților de consiliere și orientare.	Diriginții claselor	Cunoașterea activităților specifice de consiliere și orientare	Un număr mai mare de elevi la cabinetul de asistență psihopedagogică unde va activa psihologul desemnat prin parteneriat, pentru consiliere și orientarea în carieră și la centrul E-job.
3. Stabilirea rețelelor de parteneriate cu reprezentanții agenților economici	Director	Efectuarea practicii elevilor la agenții economice	Angajarea unui număr cât mai mare de absolvenți la agenții economice

4.Colaborări cu A.J.O.F.M Alba.,Camerade comerț și industrie Alba,O.N.G	Director	Obținerea de informații în ceea ce privește piața muncii	Creșterea numărului de absolvenți integrați socio-profesional
5.Concursuri pe meserii și olimpiada de școlare	Colectivul de cadre didactice al școlii	Creșterea performanțelor școlare ale elevilor	Evaluarea cunoștințelor, aptitudinilor și a deprinderilor elevilor
6.Elaborarea ofertei educaționale în concordanță cu PRAI	Colectivul de cadre didactice al școlii	Atragerea unui număr cât mai mare de elevi în cadrul școlii	Realizarea planului de școlarizare
7.Colaborarea cu C.J.A. P.P. Alba, C.C.D ,, D.S.P. Alba	Consilier educativ	Oferirea de sprijin tuturor elevilor cu nevoi speciale pentru formarea și dezvoltarea lor personală	Posibilitatea de acces pe piața muncii și a integrării indiferent de problemele lor
8.Desfășurarea instruirii practice la agenții economice, din parteneriatele realizate	Director	Elevii cunosc cerințele angajatorilor Elevii cunosc ce se întâmplă pe piața muncii Introducerea de competențe specializate cerute de agenții economice.	Formarea unor competențe și deprinderi practice cerute de angajatori
8.Stabilirea parteneriatului cu Comitetul părinților	Director	Implicarea părinților în activități de îmbunătățire a performanței școlare.	

ACTIVITĂȚI ÎN PARTENERIAT

ORGANIZAȚIA PARTENERĂ	ACTIVITATE	CINE	CONTRIBUȚIA SERVICIILOR PSIHO-PEDAGOGICE	CÂND	REZULTATE EVALUATE/ AȘTEPTATE
<p>SNS – SALINA Ocna-Mures; SC. UNICMAR SRL.</p>	<p>Instruirea practică a elevilor din domeniul: electrotehnică, ca parte din învățarea la locul de muncă-formă complementară cu învățarea din școală.</p>	<p>Reprezentantul firmei Dir. Chirila Marius</p>	<p>Identificarea abilităților cerute de fiecare loc de muncă. Identificarea competențelor cerute pentru ocuparea unui loc de muncă. Valorificarea experiențelor personale, pentru stimularea motivației școlare și a succesului școlar.</p>	<p>Pe tot parcursul anului școlar</p>	<p>Absolvenților li se formează și dezvoltă competențe specializate cerute de angajatori, în special competențe verzi, competențe specifice energiei alternative.(2018) Se va reduce rata de abandon școlar.</p>

SC ISABELA SRL	<p>Instruirea practică a elevilor din domeniul de pregătire profesională Servicii</p> <p>CLASA PROFESIONALĂ CU</p>	<p>Reprezentant al firmei Dir. DECEAN MONICA</p>	<p>Identificarea abilităților cerute de fiecare loc de muncă și a competențelor cerute pentru ocuparea unui loc de muncă.</p>	<p>Pe tot parcursul anului școlar, și pe parcursul celor 3 ani de învățământ profesional.</p>	<p>Un număr mai mare de Contracte de practică, semnate de angajator și părinții elevilor, în cauză. Ghid de bune practici Un număr de absolvenți, care se vor angaja la acest agent.</p>
	<p>Instruirea practică a elevilor din domeniul protecției mediului</p>	<p>Reprezentant al firmei d- nului dir. Precup Aurel</p>	<p>Identificarea abilităților cerute de fiecare loc de muncă. Valorificarea experiențelor de muncă, în situațiile de învățare din școală, pentru asigurarea succesului școlar.</p>	<p>Pe tot parcursul anului școlar</p>	<p>Formarea unor competențe specializate specifice domeniului; formarea și dezvoltarea de atitudini pozitive față de protecția mediului și respectarea legislației mediului</p>

SC B O T E Z A N SRL	Instruirea practică a elevilor de la școala profesională domeniul de pregătire Comerț și pentru elevii de la programul ADS, anul III,	Reprezentantul firmei COCIS ANCA	Identificareaabilităților cerute de fiecare locdemuncă. Identificarea situațiilor de învățare, pentru elevii cu nevoi speciale și valorificarea lor.	SC B O T E Z A N SRL	Ore de stagii de Instruirea practică a elevilor din domeniul Comerțului și a Industriei alimentare. Contracte de practică. Un număr de absolvenți vor fi angajați.
PRIMĂRIA Ocna Mureș	Acordarea desprijin material și financiar pentru elevii cu probleme sociale. Asigurarea unor condiții normale, conform standardelor de	Reprezentantul primăriei din consiliul de administrație al școlii	Documente de colaborare Documente contabile .	Când este cazul.	Condiții igienico-sanitare din școală și de siguranță fizică pentru elevi. Reducerea ratei de abandon școlar.

Școlile T.V.E.T. din județul Alba		Director	Documente de colaborare Sistemul informatic realizat Banca de date	Semestrul al II-lea	Reducerea ratei abandonului școlar, prin integrarea unui număr cât mai mare de elevi pe piața muncii. Informarea corectă, actualizată a părinților și a elevilor despre evoluția pieței muncii.
-----------------------------------	--	----------	--------------------------------------------------------------------------	---------------------	-------------------------------------------------------------------------------------------------------------------------------------------------------------------------------------------------

PARTEA a 4-a CONSULTARE, MONITORIZARE, EVALUARE

Monitorizarea și evaluarea Proiectului de dezvoltare instituțională la toate nivelurile (operațional, echipă) va urmări:

- ✚ modul de implementare a acțiunilor;
- ✚ efectul acțiunilor (benefic/nebenefic; așteptat/neașteptat; util/neutil etc.);
- ✚ reformularea unor acțiuni în funcție de progresul înregistrat;
- ✚ informarea factorilor interesați (manageri, personal, parteneri etc.) asupra rezultatelor implementării Proiectului de dezvoltare instituțională a școlii;
- ✚ conștientizarea greșelilor și evitarea altora în continuarea aplicării Proiectului de dezvoltare instituțională a școlii;
- ✚ sărbătorirea succeselor în realizarea Proiectului de dezvoltare instituțională a școlii.

Pentru a exista un sentiment de proprietate și responsabilitate față de acest plan, este importantă implicarea unei varietăți cât mai mari de factori interesați în elaborarea planului. Printre aceștia trebuie să se numere cadre didactice, personal administrativ și de sprijin. De asemenea, trebuie să aibă loc consultări și discuții care să ofere informații în vederea întocmirii planului, cu părinți, tineri, agențiile pentru ocuparea forței de muncă, angajatori și asociații ale angajatorilor, consilii locale și județene și alți factori interesați.

În elaborarea planului de dezvoltare instituțională a școlii, ne-am consultat cu :

- cadrele didactice, în vederea stabilirii priorităților strategice; a obiectivelor țintă, care ar trebui urmărite pentru realizarea misiunii pe care școala și-a asumat-o;
- comunitatea părinților, pentru a determina așteptările acestora, de la unitatea noastră;
- partenerii școlii, pentru stabilirea planului comun de acțiune, în vederea dobândirii competențelor cheie de către elevi și a nevoilor de competențe profesionale, sociale la nivel local.

Se pot prezenta principalele acțiuni, în vederea elaborării acestui plan, precum:

- ✚ întâlniri și ședințe de lucru lunare pentru informare, feed-back, actualizare;
- ✚ includerea de acțiuni specifice în planurile de activitate ale Consiliului de Administrație, ale Consiliului profesoral, ale catedrelor;
- ✚ prezentarea de rapoarte semestriale în cadrul Consiliului profesoral și al Consiliului de Administrație, Comisia pentru asigurarea calității în educație;
- ✚ revizuire periodică și corecții;
- ✚ înregistrarea rezultatelor obținute, în diferite etape de aplicare a planului de acțiune și se vor compara cu rezultatele așteptate;

- ✚ se vor aplica anumite criterii de evaluare, în funcție de momentul ales (evaluare inițială, formativă, sumativă) și de aspectul vizat (calitatea instruirii -formării profesionale, calitatea consilierii-îndrumării profesionale, calitatea serviciilor de mediere a muncii, calitatea pachetelor de formare);
- ✚ se va urmări eficiența utilizării resurselor financiare, materiale, umane, informaționale și de timp;
- ✚ se va evalua calitatea și eficiența managementului de proiect, cu rolurile partenerilor implicați și cu responsabilitățile persoanelor din echipa proiectului ;
- ✚ se vor desfășura activități de bilanț semestrial;
- ✚ se vor evalua experiențele noi și modelele dezvoltate, strategiile de continuare și extindere prin intermediul reuniunilor de bilanț.

Planul operational va fi monitorizat de către echipa formată din trei cadre didactice, care și-au adus contribuția la elaborarea proiectului.

Întregul Plan de Acțiune al Școlii va fi monitorizat de *director*, care are sarcina de a interveni de câte ori este necesar, pentru ameliorarea rezultatelor obținute și stabilirea direcțiilor de acțiune viitoare. Concluziile desprinsese vor analiza în Consiliul Profesoral la sfârșitul semestrului.

Directorul este responsabil cu monitorizarea operativă, primind lunar de la fiecare comisie metodică o evaluare a activității. Evaluările parțiale vor fi analizate în Consiliul de Administrație. Într-un Consiliu Profesoral din luna iunie 2018, se va analiza gradul de realizare a obiectivelor propuse pentru anul școlar 2017-2018 și se va stabili colectivul, care elaborează PAS-ul; se va prezenta și proiectul activităților de monitorizare și evaluare.

Programul activității de monitorizare și evaluare

Tipul activității	Responsabili cu activitatea	Frecvența monitorizării	Datele întâlnirilor de analiză
Întocmirea pachetelor de date, care vor sprijini monitorizarea țintelor	Director	Lunar	Decembrie Martie Iunie

Monitorizarea periodică implementării acțiunilor individuale	Director Responsabilii comisiilor metodice	Semestrial	Decembrie Aprilie
Comunicarea acțiunilor corective rezultate în urma monitorizării	Director	Semesrial	Decembrie Aprilie
Analiza informațiilor privind pogramul realizat	Director Echipa de redactare aPAS	Anual	Iunie 20
Stabilirea metodologiei de evaluare și indicatorilor de evaluare a impactului asupra comunității	Director	Anual	Septembrie
Prezentarea progresului realizat	Director	Anual	Iunie
Evaluarea progresului în atingerea țintelor și actualizarea acțiunilor din PAS, în vederea evaluării	Director	Anual	Iunie

DIRECTOR

PROF. POPESCU CORNELIA

Bugetul Liceului TEHNOLOGIC OCNA MUREȘ(Proiect 2022)

Proiectul de buget pentru anul 2022...proiect realizat în luna ianuarie 2022, prin consultarea Consiliului Profesoral, serviciul Contabilitate și validare în Consiliu de Administrație, împreună cu partenerii educaționali: consiliul reprezentativ al părinților, agenții economici și Autoritatea locală. S-a ținut cont: de finanțarea cost/elev; de numărul de elevi, estimat pentru an bugetar 2022.

Capitol.65.02.Învățământ (mii lei)

LICEUL TEHNOLOGIC OCNA MURES
Ocna Mures,jud.Alba
Nr.. 29/05.01.2022

PROIECT DE BUGET AN FINANCIAR 2022

Capitol.65..Invatamant

	miilei
NECESAR CHELTUIELI TOTAL	SUME BUGET TOTAL ANUAL
10.Cheletuieli de personal	2880
20.Bunuri si servicii din care:	397
-incalzit,iluminat	250
-apa,canal,salubritzare	8
-curatenie spatii scolare	3
-reparatii mobilier scolar	3
-verificare instalatii incalzire	2
-verificare instalatii electrice	1
-aprovizionare cu imprimate	4
-viza autorizatiei de functionare	1
-lucrari pregatire centrala termica	4
-igienizare,deratizare spatii scolare	6
-imbunatatire conditii spatii sanitare	4
-posta/ internet	8
-transport cadre didactice	18
- examinare medicala/psihologica	2
-alte chelt cu bunuri si servicii	20
-pregatire profesional autoriz	2
-chelt cu protectia muncii	4
-deplasari	3
-Proiect PAS activit.sportive	0,50
-Pr.PAS dotare laborator analize	1
-Pr.PAS amenajare spatiu dest.mutiple	2
-Pr.PAS organizare excursii vacante	0,50
-Reparatii gard si acoperis	50
59.Burse profesionale ISJ	308

Director,
Prof.Cornelia Popescu

Contabil,
Lung Victoria



Anexa 1.

LISTĂ DE TERMENI

abilități		Capacitatea de a aplica și de a utiliza cunoștințe pentru a aduce la îndeplinire sarcini și pentru a rezolva probleme. În contextual Cadrului European al calificărilor, abilitățile sunt descrise ca fiind cognitive (implicând utilizarea gândirii logice, intuitive și creative) sau practice (implicând dexteritate manuală și utilizarea de metode, materiale, unelte și instrumente)
analiza factorilor interesați		Identificarea tuturor grupurilor care pot fi afectate, pozitiv sau negativ, de proiectul propus, precum și identificarea și analizarea intereselor, a problemelor și potențialului fiecărui grup. Concluziile analizei sunt integrate în construcția proiectului.
analiza mediului extern		Investigarea mediului extern, respectiv a contextului socio – economic, demografic și educațional actual și previzionat
analiza mediului intern		Investigarea mediului intern (prin autoevaluare) și stabilirea principalelor puncte tari, puncte slabe, oportunități și amenințări (analiză SWOT)
analiza problemelor		Investigarea structurată a aspectelor negative ale unei situații problematice sau care se dorește a fi schimbată pentru a stabili cauzele și efectele acestora
analiză		Etapă a ciclului de planificare strategică care constă în investigarea mediului extern (context socio – economic, demografic și educațional actual și previzionat) și a mediului intern (prin autoevaluare) și stabilirea principalelor puncte tari, puncte slabe, oportunități și amenințări (analiză SWOT)
analiză SWOT		Analiza punctelor tari (S trengths) și a punctelor slabe (W eaknesses) ale unei organizații, a oportunităților (O pportunities) și amenințărilor (T hreats) cu care aceasta se confruntă.
arborele obiectivelor		Reprezentarea sub formă de diagramă a situației viitoare, după ce toate problemele au fost rezolvate, realizată urmând o analiză a problemei existente și evidențierea relației mijloace-rezultate
arborele problemelor		Reprezentarea sub formă de diagramă a unei situații negative, problematice sau care se dorește a fi schimbată prin care se pune în evidență relația cauză-efect
autoevaluare		Investigarea mediului intern de către organizație și stabilirea principalelor puncte tari, puncte slabe, oportunități și amenințări (analiză SWOT). Se realizează în etapa de analiză a ciclului de planificare strategică și elaborare PAS cu scopul stabilirii capacității organizației de a implementa planul dezirabil de dezvoltare
cadru național al calificărilor		Instrument pentru clasificarea calificărilor în conformitate cu un set de criterii care corespund unor niveluri specifice de învățare atinse, al căror scop este integrarea și coordonarea subsistemelor naționale de calificări și îmbunătățirea transparenței, accesului, progresului și calității calificărilor în raport cu piața muncii și societatea civilă

calificare	Un rezultat formal al unui proces de evaluare și de validare, care este obținut atunci când un organism competent stabilește că o persoană a obținut rezultate ca urmare a învățării la anumite standarde
ciclul de planificare strategică	Sucesiune de activități repetate periodic pentru realizarea sau actualizarea planificărilor strategice la diferite niveluri. Cuprinde etapele de fundamentare, analiză, planificare, implementare, monitorizarea, evaluare și feedback.
competență	Capacitatea dovedită de a utiliza cunoștințe, abilități și capacități personale, sociale și/sau metodologice în situații de muncă sau de studiu și pentru dezvoltarea profesională și personală. În contextual Cadrului European al calificărilor, competența este descrisă din perspectiva responsabilității și autonomiei.
cultura organizațională a școlii	Normele, valorile și credințele conducătoare care mijlocesc toate relațiile dintre școală și comunitate.
cunoștințe	Rezultatul asimilării de informații prin învățare. Cunoștințele reprezintă ansamblul de fapte, principii, teorii și practici legate de un anumit domeniu de muncă sau de studiu. În contextual Cadrului European al calificărilor, cunoștințele sunt descrise ca teoretice și/sau faptice
durabilitate(sustenabilitate)	Obținerea în continuare a beneficiilor produse de proiect, după terminarea perioadei de sprijin financiar și suport tehnic extern
eficacitate	Aprecieri a felului în care rezultatele au condus la atingerea scopului proiectului
eficiență	Gradul în care rezultatele au fost obținute la un cost rezonabil, respectiv cât de bine au fost transformate mijloacele și activitățile în rezultate planificate
evaluarea proiectului	Etapă a ciclului de planificare strategică care constă în compararea coerenței rezultatelor obținute cu obiectivele propuse, determinând eficiența, eficacitatea și impactul planului propus
factori interesați	Orice persoană, grupuri de persoane, instituții sau firme care pot avea o relație cu proiectul unității de învățământ. Ei pot afecta sau pot fi afectați, direct sau indirect, pozitiv sau negativ de procesele sau produsele finale ale proiectului. De regulă abordarea lor se face luând în considerare interesele relevante, majore ale sub-grupurilor din care fac parte. (en. stakeholder)
feedback	Etapă a ciclului de planificare strategică care constă în valorizarea rezultatelor monitorizării și evaluării prin revizuirea planului inițial și diseminarea la diferite niveluri (local, regional, național) a bunelor practici
fezabilitate	Măsura în care obiectivele proiectului pot fi într-adevăr atinse
fundamentare	Etapă a ciclului de planificare strategică care constă în stabilirea cadrului general al planificării pornind de la prioritățile la diferite niveluri și de la analiza rezultatelor și evoluțiilor anterioare.
grup țintă	Grupul care va fi afectat pozitiv de proiect. La nivelul scopului proiectului reprezintă grupul cu care se va lucra și pentru care se va dezvolta proiectul.
impact	Efectul proiectului asupra mediului socio-economic și la realizarea obiectivelor politicilor sectoriale
implementare	Etapă a ciclului de planificare strategică care constă în punerea în aplicare a planului operațional, utilizând resursele alocate.

indicatori	Expresii numerice cu ajutorul cărora se caracterizează fenomenele social-economice (ca structură, creștere etc.). Indicatorii se construiesc pe baza unor date cantitative sau pe informații calitative.
misiunea școlii	Declarație programatică asupra valorilor pe care organizația le susține și le promovează.
monitorizare	Etapă a ciclului de planificare strategică care constă în măsurarea progresului obținut în implementarea planului propus în vederea formulării unor propuneri de îmbunătățirea a acestuia.
monitorizare internă	Colectare, analiza și utilizarea sistematică a informațiilor pentru luarea deciziei și managementul proiectului.
obiectiv general	Explică de ce proiectul este important pentru societate, în termeni de beneficii pe termen lung pentru grupul țintă și beneficii pentru alte grupuri mai largi. Ele arată cum se integrează programul în politicile regionale/sectoriale ale guvernului-organizațiilor respective și ale C.E. Obiectivele generale nu vor fi atinse numai prin proiectul în sine, acesta va furniza o contribuție la realizarea obiectivului general.
ocupație	Activitate utilă, aducătoare de venit (în bani sau în natură), pe care o desfășoară o persoană în mod obișnuit, într-o unitate economico-socială și care constituie pentru aceasta sursă de existență.
PAS	Planul de Acțiune al Școlii. Este Planul de Dezvoltare Instituțională realizat de unitatea de învățământ profesional și tehnic, în scopul de a îmbunătăți corelarea dintre oferta învățământului profesional și tehnic și nevoile de dezvoltare socio - economică la nivelul ariei de acțiune a școlii, într-o perspectivă de 3 – 5 ani
PLAI	Planul Local de Acțiune pentru Învățământ. Este realizat la nivel județean în scopul de a îmbunătăți corelarea dintre oferta învățământului profesional și tehnic și nevoile de dezvoltare socio - economică la nivel județean într-o perspectivă de 5 -7 ani
planificare	Etapă a ciclului de planificare strategică care constă în stabilirea unor obiective și ținte strategice specifice, măsurabile, posibil de atins, relevante, încadrate în timp (SMART) și elaborarea planului operațional anual, care precizează acțiunile vizate pentru atingerea obiectivelor și țăintelor, alocă resursele necesare, prezintă rezultatele așteptate și termenele până la care trebuie obținute
planificare strategică	Termen utilizat cu semnificația de prognoză pe termen mediu de 5-7 ani a ofertei ÎPT realizată în contextual modelului propus de CNDIPT
PRAI	Planul Regional de Acțiune pentru Învățământ . Este realizat la nivel regional în scopul de a îmbunătăți corelarea dintre oferta învățământului profesional și tehnic și nevoile de dezvoltare socio-economică la nivel regional și de a crește contribuția învățământului superior la dezvoltarea regională, într-o perspectivă de 5 -7 ani
proiect	Grupare de activități cu obiective fixate, concepută să producă un rezultat specific într-un interval de timp delimitat.
relevanță	Corespondența (sau concordanța) obiectivelor proiectului cu problemele reale, nevoile și prioritățile grupului țintă și ale beneficiarilor cărora se adresează proiectul, precum și cu mediul fizic și politic în care acesta operează.

rezultate	Produsele activităților întreprinse, prin combinația cărora se atinge scopul proiectului, respectiv începutul obținerii beneficiilor durabile pentru grupurile țintă.
rezultate ale învățării	Ceea ce cunoaște, înțelege și poate face persoana care învață, la terminarea procesului de învățare. Rezultatele învățării sunt definite sub formă de cunoștințe, abilități și competențe.
rezultat imediat (output)	Consecința imediată și concretă a măsurilor luate și transformării resurselor utilizate.
riscuri	Factori și evenimente externe care ar putea afecta progresul sau succesul proiectului și care nu au o probabilitate mare de producere.
sector	Grupare de activități profesionale pe baza funcției economice, produsului, serviciului sau tehnologiei lor principale
sistem național de calificări	Toate aspectele activității unui stat membru legate de recunoașterea educației și a altor mecanisme care corelează educația și formarea cu piața muncii și societatea civilă. Aceasta include dezvoltarea și punerea în aplicare a acordurilor și proceselor instituționale legate de asigurarea calității, evaluarea și acordarea calificărilor. Un sistem național de calificări poate fi format din mai multe subsisteme și poate include unu cadru național al calificărilor
strategii de dezvoltare a pieței	Strategii prin intermediul cărora unitatea IPT urmărește lărgirea dimensiunii generale a pieței, de exemplu prin stabilirea ca grupuri țintă a grupurilor slab reprezentate
termeni de referință	Definesc sarcinile cerute unui contractor și indică contextual și obiectivele proiectului, intrările, ieșirile așteptate, bugetul, calendarul și descrierea sarcinilor
ținte SMART	Țintele definite: S pecific – precizează ce anume trebuie realizat, în colaborare cu cine și până când, M ăsurabile– cuprind o țintă măsurabilă, în mod ideal una cantitativă sau care se poate măsura în mod cantitativ, A ccesibilă (Posibil de atins) – dificile, dar realiste, R elevante – contribuie la îndeplinirea misiunii, încadrate în T imp – trebuie realizate într-o anumită perioadă de timp.
viziunea școlii	Declarația de prezentare a situației viitoare, ideală, pe care organizația dorește să o creeze prin activitățile sale.

ANEXA 2

SISTEMUL DE FORMARE INIȚIALĂ AL ȘCOLII NOASTRE PENTRU PERIOADA 2016-2020

